

Einwohnergemeinde Niedergösgen

5013 Niedergösgen



Budget 2019

Version 2.1

08.11.2018

Gemeinderat	13. November 2018
Gemeindeversammlung	4. Dezember 2018

Inhaltsverzeichnis

Titel	Seite
Bericht und Antrag	
1 Bericht Gemeinderat	4
2 Beschluss und Antrag	9
Übersicht	
3 Übersicht Budget	12
3.1 Ergebnisse	13
3.2 Finanzierung mit Spezialfinanzierungen	14
Erfolgsrechnung	
4 Erfolgsrechnung	17
4.1 Erfolgsausweis 3-stufig mit Spezialfinanzierungen	18
4.2 Funktionale Gliederung (Einzelkonten)	24
4.3 Sachgruppengliederung	58
Investitionsrechnung	
5 Investitionsrechnung	67
5.1 Investitionsrechnung 2-stufig	68
5.2 Funktionale Gliederung (Einzelkonten)	69
5.3 Sachgruppengliederung	74
Anhang	
7 Berechnung Werterhalt	77
8 Abschreibungen Verwaltungsvermögen	78
9 Verpflichtungskreditkontrolle	80
10 Kennzahlen	82

Bericht und Antrag

Bericht Gemeinderat

Das vorliegende Budget 2019 wurde in Zusammenarbeit mit der Finanzverwaltung, der Finanzkommission sowie weiterer Fachkommissionen und Gemeindeangestellten erstellt. Die Budgeteingaben der Kommissionen sowie jene von dritter Seite wurden kritisch hinterfragt und wo nötig, angepasst. Nach der Verabschiedung des Budgetentwurfs durch die Finanzkommission wurde dieser durch den Gemeinderat behandelt und zuhanden der Gemeindeversammlung verabschiedet.

a) Finanzieller Überblick zum Budget

Das Budget 2019 weist bei einem Gesamtaufwand von 16,806 Mio. Franken und einem Gesamtertrag von 16,038 Mio. Franken einen Aufwandüberschuss von 767'967 Franken aus. Gegenüber dem Budget 2018 stellt dies eine Verschlechterung um 299'243 Franken dar. Ein erster Aufwandüberschuss von etwas über 1 Mio. Franken konnte durch die Finanzkommission noch deutlich reduziert werden. Weiteres, signifikantes Sparpotential konnte die Finanzkommission jedoch nicht orten. Die Verschlechterung gegenüber dem Budget 2018 ist denn auch primär auf durch die Gemeinde nicht beeinflussbare Kostensteigerungen zurückzuführen. So steigt der Nettoaufwand im Bereich Bildung gegenüber dem Budget 2018 um 57'071 Franken und im Bereich Soziale Wohlfahrt gar um 263'595 Franken. Alleine in diesen beiden, durch die Gemeinde kaum beeinflussbaren Bereichen steigen die Nettoaufwände gegenüber dem Budget 2018 somit um 320'666 Franken.

Die Steuersätze sollen gegenüber dem Vorjahr trotzdem keine Änderung erfahren. Die Einwohnergemeinde Niedergösgen verfügt in der allgemeinen Rechnung nach wie vor über ein frei verfügbares Eigenkapital von rund 4,1 Mio. Franken. Die Finanzkommission wird sich jedoch, nach Vorliegen des Abschlusses 2018, mit der künftigen Situation bzw. Entwicklung der Gemeindefinanzen vertieft auseinandersetzen. Tatsache ist, dass die Einwohnergemeinde Niedergösgen heute bei einer tiefen Steuerkraft von 84 einen relativ tiefen Steuerfuss von 105 Prozent für natürliche Personen ausweist. Der durchschnittliche Steuerfuss der Solothurnischen Einwohnergemeinden beläuft sich auf 118,4 % (Stand 2018). Ausgabenseitig hat die Gemeinde nur einen beschränkten Einfluss auf die Kostenentwicklung. Zahlreiche Sparmassnahmen wurden in den vergangenen Jahren zudem bereits umgesetzt.

Der gesamte Personalaufwand 2019 geht gegenüber dem Vorjahresbudget um rund 68'000 Franken zurück. Darin enthalten ist die durch den Kanton für die Gehälter der Lehrkräfte beschlossene Teuerung von 1 Prozent. Analog beantragt der Gemeinderat der Gemeindeversammlung für das Gemeindepersonal eine Teuerungszulage von ebenfalls 1 Prozent. Dass trotzdem mit einem leichten Rückgang der Personalkosten gerechnet wird, liegt vor allem beim Wechsel im Lehrkörper. Wenn anstelle älterer Lehrkräfte jüngere eintreten, hat dies einen positiven Einfluss auf die Gehaltskosten.

Auch bei den Gebühren sind für 2019 keine Anpassungen vorgesehen. Zwar schliessen die Spezialfinanzierungen Abwasser- und Abfallbeseitigung mit einem Aufwandüberschuss, doch weisen beiden ein recht hohes Eigenkapital aus, welches nun in den kommenden Jahren abgebaut werden soll. Die Spezialfinanzierung Wasserversorgung schliesst mit einem Ertragsüberschuss von 147'955 Franken. Diese weist gegenüber der allgemeinen Rechnung jedoch eine Verschuldung aus, welche mit dem Überschuss abgebaut werden kann. Ebenfalls einen Aufwandüberschuss von 54'748 Franken weist die Spezialfinanzierung Feuerwehr aus, welche zudem gegenüber der allgemeinen Rechnung verschuldet ist.

Die gestufte Erfolgsrechnung auf Seite 18 zeigt auf, dass der Aufwandüberschuss aus der betrieblichen Tätigkeit bei 831'917 Franken liegt. Dank dem Umstand, dass die Gemeinde noch immer über ein Nettovermögen verfügt und die Fremdkapitalien derzeit zu äusserst günstigen Konditionen erhältlich sind, weist das Ergebnis aus der Finanzierung einen Gewinn in der Höhe von 63'950 Franken aus. Dies führt letztlich zu einer leichten Verbesserung der Gesamtrechnung und damit zum erwähnten Aufwandüberschuss von 767'967 Franken.

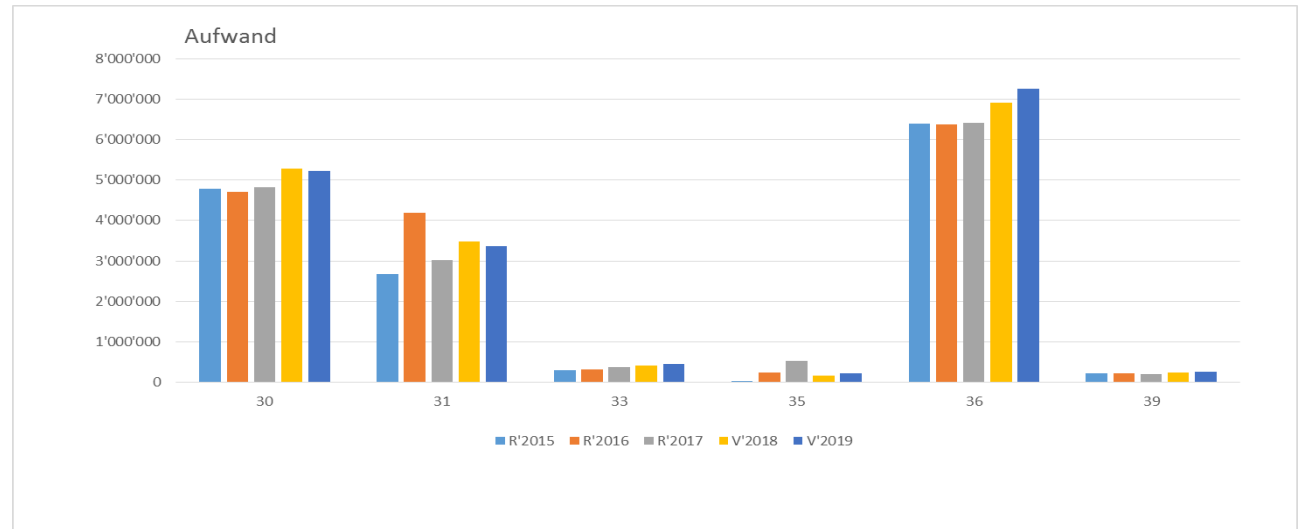
Die Vorgabe über die maximale Nettoverschuldung (Schuldenbremse § 136 Abs. 3 Gemeindegesetz) ist mit dem vorliegenden Budget eingehalten.

b) Graphiken / Statistiken

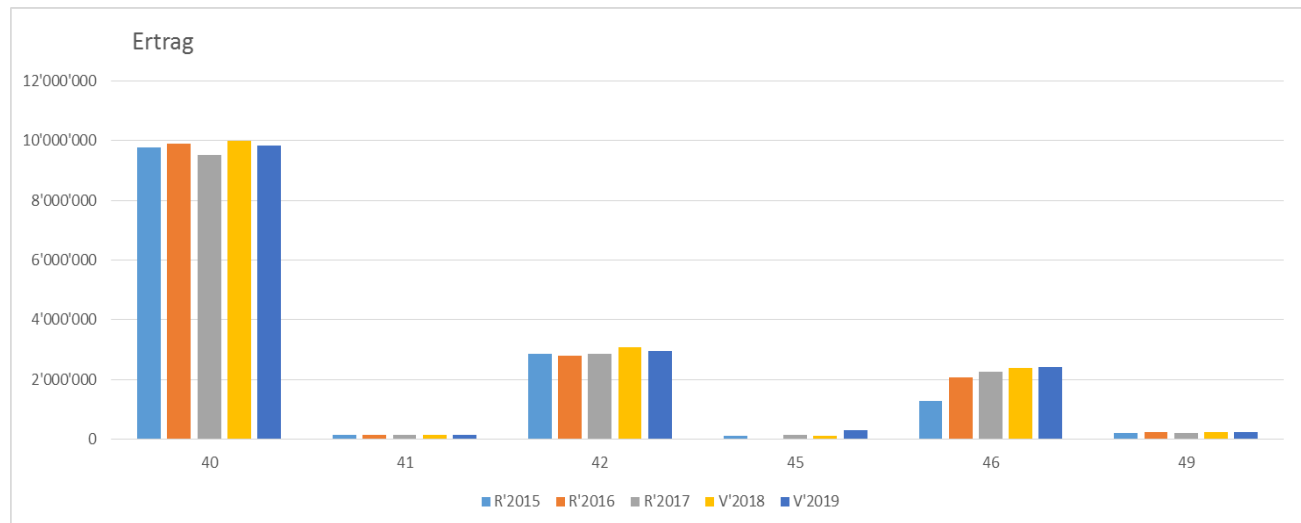
Die nachfolgenden Grafiken mit Aufwänden und Erträgen nach Sachgruppen zeigen auf, welche Kosten- bzw. Ertragsarten sich verändern. Diese Betrachtung geht über die funktionale Gliederung hinweg. Deutlich zu sehen ist die Zunahme beim Transferaufwand. Es handelt sich hier insbesondere um Beiträge der Gemeinde an Zweckverbände, die Sekundarschule und die Sozialregion. Diese Beiträge sind denn auch die Hauptgründe für die Zunahme beim Aufwandüberschuss. Zwar nehmen auch die Transfererträge zu, insbesondere der Ertrag aus dem Finanzausgleich, doch fällt diese Zunahme weit geringer aus, als eben die Zunahme auf der Ausgabenseite.

Sachgruppen:

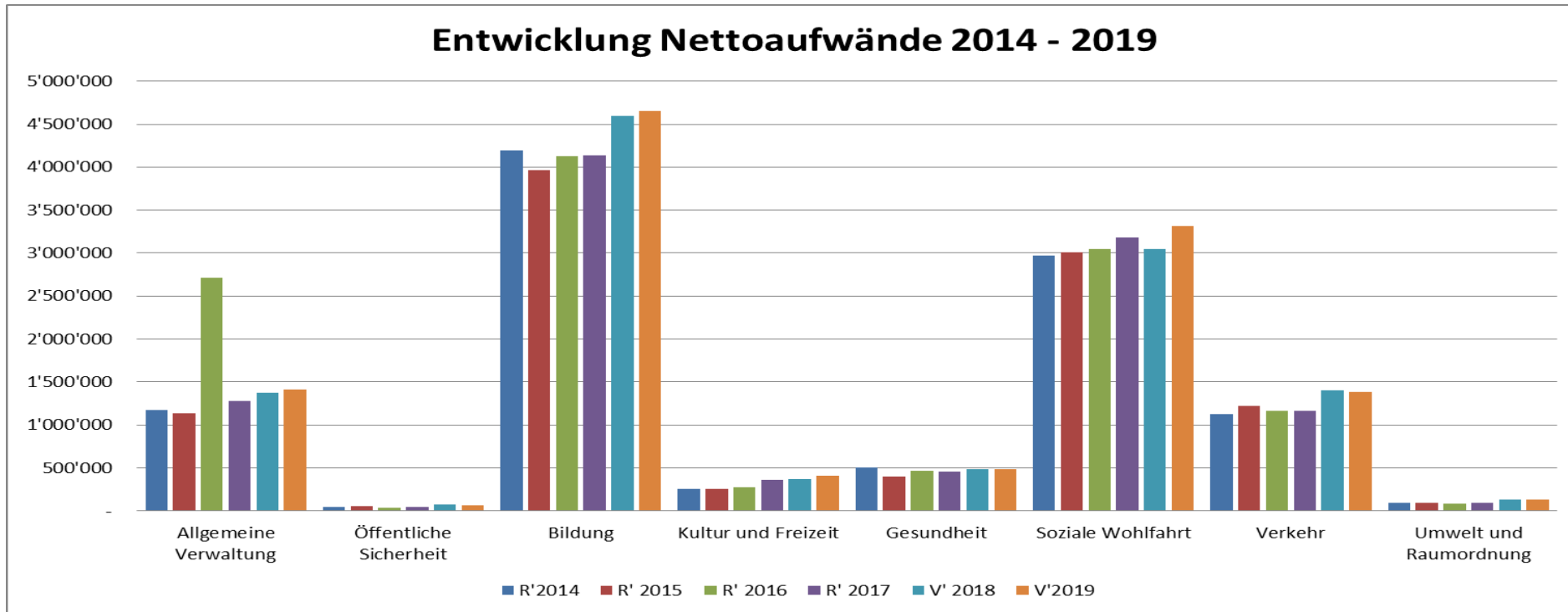
- 30 Personalaufwand
- 31 Sach- und Betriebsaufwand
- 33 Abschreibungen Verwaltungsvermögen
- 35 Einlagen Fonds und Spezialfinanzierungen
- 36 Transferaufwand
- 39 Interne Verrechnungen



- 40 Fiskalertrag
- 41 Regalien und Konzessionen
- 42 Entgelte
- 45 Entnahmen Fonds und Spezialfinanzierungen
- 46 Transferertrag
- 49 Interne Verrechnungen



Die nachfolgende Grafik zeigt die Kostenentwicklung in den einzelnen Bereichen (funktionale Gliederung der Gemeinderechnung). Eine deutliche Kostensteigerung weisen die Breiche Bildung und Soziale Wohlfahrt aus. Es handelt sich dabei zudem um die kostenmässig grössten Ausgabenbereiche der Gemeinde und gleichzeitig um jene Bereiche, auf welche die Einwohnergemeinde kaum einen Einfluss auf die Ausgaben hat. Nachdem sich zudem im letzten Budget bei der Sozialen Wohlfahrt noch ein "Einpendeln" der Kosten abgezeichnet hatte, muss nun von einer erneut deutlichen Zunahme Kenntnis genommen werden. Die Kostensteigerung im Bereich der Verwaltung ist vor allem auf eine Pensenanpassung für das Sekretariat der Baukommission sowie der Werk- und Wasserkommission zurückzuführen. Ferner vielen im Jahr 2017 Mehrkosten infolge Personalwechsel bei der Einwohnerkontrolle an. Der "Ausreisser" im Jahr 2016 resultiert aus einem bereits früher kommunizierten Haftpflichtfall.



c) Erläuterungen und Kommentar zum vorliegenden Budget bezüglich Steuerhaushalt / Spezialfinanzierungen

Wie der bereits erwähnten, dreistufigen Erfolgsrechnung auf Seite 18 zu entnehmen ist, schliesst das für 2019 budgetierte Ergebnis aus betrieblicher Tätigkeit mit einem Aufwandüberschuss von 831'917 Franken (Budget 2018: 522'224 Franken). Verbessert wird das Jahresergebnis dank Nettoerträgen aus der Finanzierung von 63'950 Franken (53'500 Franken). Die Verschlechterung ist zwar sehr unbefriedigend, jedoch kann das Ergebnis dank guter Finanzlage noch verkraftet werden. Die Nettoinvestitionen von 2,129 Mio. Franken können nicht selber finanziert werden. Selbst ein Teil der laufenden Ausgaben muss aus dem Vermögen gedeckt werden, sprich, das Budget 2019 weist einen Cash loss von 359'612 Franken aus.

30: Da der Kanton für das Staatspersonal und damit indirekt auch für die Gehälter der Lehrkräfte eine Teuerungszulage von 1 Prozent beschlossen hat, sieht der Antrag des Gemeinderates und damit auch das Budget 2019 für das übrige Gemeindepersonal eine Teuerungszulage von 1 Prozent vor. Trotz der Teuerungszulage nehmen die

Personalkosten gegenüber dem Budget 2018 leicht ab. Veränderungen im Lehrkörper haben hier einen deutlichen Einfluss. Jüngere Lehrkräfte sind lohnmässig tiefer eingestuft als ältere, so dass bei einem Personalwechsel rasch ein entsprechender Einfluss auf die Personalkosten sichtbar wird.

31: Auch hier gehen die Kosten gegenüber dem Vorjahresbudget leicht zurück. Der Rückgang ist unter anderem durch etwas tiefere Aufwände für Lehrmittel und durch einen tieferen Aufwand für den Gebäudeunterhalt begründet. Insbesondere beim Gebäudeunterhalt wurden aufgrund der ersten Budgetlesung noch Einsparungen realisiert. Auch konnte der Aufwand für den Strassenunterhalt im Rahmen dieser Sparanstrengungen noch leicht reduziert werden.

33: Die budgetierten Abschreibungen resultieren aus dem bilanzierten Verwaltungsvermögen und den geplanten Nettoinvestitionen. Aufgrund der neuen Rechnungslegung nach HRM2 ist hier mit einer jährlichen Zunahme der Belastung zu rechnen.

35: Bei den Einlagen in Fonds und Spezialfinanzierungen handelt es sich um den Ertragsüberschuss der Spezialfinanzierung Wasser sowie die Einlagen in den Werterhalt der Wasserversorgung und der Abwasserbeseitigung.

36: Der Transferaufwand beinhaltet Entschädigungen und Beiträge an den Kanton, an Gemeinden, Zweckverbände und Private (öffentlicher Verkehr, regionale Abwasserentsorgung, regionaler Zivilschutz, Sekundarschule, Sozialregion usw.). Hier ist ein deutlicher Anstieg der Kosten zu verzeichnen. Leider hat die Gemeinde darauf keinen wesentlichen Einfluss.

40: Beim Fiskalertrag (Steuerertrag) wird gegenüber dem Budget 2018 mit einem Rückgang gerechnet. Insbesondere bei den juristischen Personen ist aufgrund der aktuellen Zahlen mit einem um 450'000 Franken deutlich tieferen Steuerertrag zu rechnen. Bei den natürlichen Personen wird dafür mit einem um 307'000 Franken höheren Ertrag gerechnet. Nach wie vor weist die Gemeinde Niedergösgen eine tiefe Steuerkraft von 84 aus (Kantonsmittel = 100).

41: Bei den Regalien und Konzessionen gibt es nur eine leichte Zunahme des Konzessionsertrags aus Stromverkauf.

42: Bei den Entgelten fallen die Gebühren für Amtshandlungen, Wasser- und Abwasserzinsen und Kehrrechtgebühren an. Ferner fällt hier auch die Feuerwehersatzabgabe an. Der Ertrag nimmt gegenüber dem Budget 2018 um rund 140'000 Franken ab. Es wird mit tieferen Klärgebühren seitens der Kartonfabrik gerechnet.

45: Bei der Entnahme aus Fonds und Spezialfinanzierungen handelt es sich um die Aufwandüberschüsse der Spezialfinanzierungen Feuerwehr, Abwasser- und Abfallbeseitigung sowie Entnahmen aus dem Werterhalt.

46: Der Transferertrag ist das Gegenstück zum Transferaufwand, mit dem Unterschied, dass die Erträge deutlich tiefer ausfallen als die Aufwände. Beim Transferertrag sind vor allem die Schülerpauschalen des Kantons sowie der Beitrag aus dem Finanzausgleich enthalten. Erfreulicherweise nimmt der Finanzausgleich gegenüber dem Budget 2018 wiederum zu.

33/44: Im Vergleich zur Gesamtrechnung spielt die Finanzierung eher eine bescheidene Rolle. Einerseits verfügt die Einwohnergemeinde Niedergösgen immer noch über ein Nettovermögen und andererseits sind die Kosten für Fremdkapitalien derzeit so tief, dass diese nur zu einer geringen Belastung für die Gemeindefinanzierung führen.

Die Ergebnisse der Spezialfinanzierungen sind ab Seite 19 ersichtlich. Die drei gesetzlich vorgeschriebenen Spezialfinanzierungen Wasserversorgung, Abwasserbeseitigung und Abfallbeseitigung stehen alle auf gesunden Füßen. Die Wasserversorgung weist gegenüber der Gemeinde zwar eine Verschuldung aus, kann diese aber mit einem geplanten Ertragsüberschuss von 147'955 Franken gut verkraften. Die Abwasserbeseitigung weist gegenüber der Gemeinde ein Nettovermögen von 2,35 Mio. Franken aus. Mit diesem Vermögen kann der geplante Aufwandüberschuss von 132'040 Franken gut verkraftet werden. Ebenfalls einen Aufwandüberschuss von 38'950 Franken weist die Abfallbeseitigung aus. Auch diese Spezialfinanzierung verfügt aber noch über ein Eigenkapital von 442'163 Franken. Mit dem Aufwandüberschuss soll dieses nun planmässig abgebaut werden. Die Feuerwehrrechnung wird freiwillig als Spezialfinanzierung geführt. Sie schliesst mit einem Aufwandüberschuss von 54'748 Franken. Dieser rührt zu einem grossen Teil aus dem Abschreibungsaufwand her, welcher aufgrund der Beschaffung von zwei Fahrzeugen resultiert.

d) Begründung erheblicher Abweichungen gegenüber der letzten Jahresrechnung

Das Gesamtergebnis des Budgets 2019 weicht um 299'243 Franken vom Ergebnis des Budgets 2018 ab. Gegenüber der Jahresrechnung 2017 weist das Budget 2019 eine Verschlechterung um 678'077 Franken aus. Die Verschlechterung zur Jahresrechnung 2017 rührt aus verschiedenen Faktoren her. Zum einen wurde inzwischen das Pensum für das Sekretariat der Baukommission sowie der Werk- und Wasserkommission von bisher 40 auf neu 80 Stellenprozent erhöht. Ferner wird insgesamt auch mit einem grösseren Aufwand für den Strassen- und Gebäudeunterhalt gerechnet und die Abschreibungen nehmen stetig zu. Der Transferaufwand steigt von der Rechnung 2017 zum Budget 2019 um satte 848'794 Franken. Insbesondere bei den Kosten für die Soziale Wohlfahrt ist wieder mit einem deutlichen Wachstum zu rechnen. Wie bereits erwähnt, handelt es sich hier um Kosten, welche die Gemeinde kaum beeinflussen kann. Bei den Steuern wird gegenüber der Jahresrechnung 2017 mit einer Zunahme um

331'305 Franken gerechnet. Gegenüber dem Budget 2018 wird allerdings von einem leichten Rückgang ausgegangen.

e) Mittelfristige Prognose bezüglich Entwicklung Finanzhaushalt / Steuerfuss u.a. / Vergleich zu Finanzplanung

Eine verlässliche Prognose zu stellen, ist im heutigen Umfeld sehr schwierig. Zum einen steht eine Unternehmenssteuerreform zur Diskussion, welche Auswirkungen auf die Gemeindefinanzen haben dürfte, welche derzeit noch nicht klar feststehen. Wie weit die derzeit in der Planung bzw. kurz vor dem Bau befindlichen, diversen Bauvorhaben Einfluss auf den Steuerertrag und allenfalls auch auf die Steuerkraft haben, kann ebenfalls nur schwer abgeschätzt werden. Ein Bevölkerungswachstum ist zwar mit positivem Effekt auf den Steuerertrag denkbar, allerdings könnten auch negative Faktoren, wie etwa der Bedarf nach zusätzlichem Schulraum wiederum negative Folgen zeigen. Letztlich kann auch die konjunkturelle Entwicklung bei den derzeit international sehr grossen, politischen Verwerfungen kaum vorhergesagt werden. Diese hat aber auf den Steuerertrag einen erheblichen Einfluss. Es sind somit zahlreiche Unbekannte, welche grossen Einfluss auf die Gemeindefinanzen haben. Sicher ist heute aber, dass sich die finanzielle Situation eher noch verschlechtern wird und die Finanzkommission im kommenden Jahr, gemeinsam mit dem Gemeinderat, nach Lösungen für eine Verbesserung des Finanzhaushaltes suchen muss. Noch weist die Gemeinde einen relativ gesunden Finanzhaushalt aus und verfügt über ein gutes Polster, um in Ruhe nötige Massnahmen zu evaluieren.

Ziel muss aber sein, auch in den kommenden Jahren einen gesunden Finanzhaushalt auszuweisen. Dieses Ziel zu erreichen wird auch weiterhin eine anspruchsvolle Aufgabe bleiben und alle Finanzverantwortlichen der Gemeinde stark fordern.

Einwohnergemeinde Niedergösgen

Roberto Aleffi
Gemeindepräsident

Beat Fuchs
Finanzverwalter

Beschluss und Antrag

Der Gemeinderat beantragt, das Budget wie folgt zu beschliessen:

1)	Erfolgsrechnung	Gesamtaufwand	Fr.	16'805'671.00	
		Gesamtertrag	Fr.	16'037'704.00	
		Ertragsüberschuss (+) / Aufwandüberschuss (-)	Fr.	-767'967.00	
2)	Investitionsrechnung	Ausgaben Verwaltungsvermögen	Fr.	2'249'000.00	
		Einnahmen Verwaltungsvermögen	Fr.	120'000.00	
		Nettoinvestitionen Verwaltungsvermögen	Fr.	2'129'000.00	
3)	Spezialfinanzierungen	Feuerwehr	Ertragsüberschuss / Aufwandüberschuss	Fr.	-54'748.00
		Wasserversorgung	Ertragsüberschuss / Aufwandüberschuss	Fr.	147'955.00
		Abwasserbeseitigung	Ertragsüberschuss / Aufwandüberschuss	Fr.	-132'040.00
		Abfallbeseitigung	Ertragsüberschuss / Aufwandüberschuss	Fr.	-38'950.00

4) Die Teuerungszulage ist für das Gemeindepersonal auf 1 % festzulegen (haupt- und/oder nebenamtliches Personal).

5) Der Steuerfuss ist wie folgt festzulegen:

Natürliche Personen	105% der einfachen Staatssteuer
Juristische Personen	125% der einfachen Staatssteuer

6) Die Feuerwehersatzabgabe ist wie folgt festzulegen:

(Minimum Fr. 20.--/ Maximum Fr. 400.--)	12% der einfachen Staatssteuer
---	--------------------------------

7) Der Gemeinderat wird ermächtigt, allfällige Finanzierungsfehlbeträge gemäss vorliegendem Budget durch die Aufnahme von Fremdmitteln / Darlehen zu decken.

8) Die Hundesteuer ist auf Fr. 120.00 festzusetzen.

9) Der Wasserzins pro Kubikmeter Wasser ist auf Fr. 1.80 (exkl. MWSt) festzusetzen. Die Grundgebühr Wasser ist auf Fr. 15.00 (exkl. MWSt) pro Haushalt festzusetzen.

10) Die Abwassergebühr pro Kubikmeter Wasser ist auf Fr. 1.40 (exkl. MWSt) festzusetzen. Die Grundgebühr Abwasser ist auf Fr. 30.00 (exkl. MWSt) pro Haushalt festzusetzen.

11) Die Kehrichtgebühren sind wie folgt festzulegen:	Grundgebühr pro Haushalt	Fr.	50.00	(exkl. MWSt)
	Kehrichtmarke 17 Liter	Fr.	1.30	(inkl. MWSt)
	Kehrichtmarke 35 Liter	Fr.	2.00	(inkl. MWSt)
	Kehrichtmarke 60 bis 70 Liter	Fr.	3.20	(inkl. MWSt)
	Sperrgutmarke 110 Liter	Fr.	6.00	(inkl. MWSt)
	Containermarken	Fr.	40.00	(inkl. MWSt)
12) Die Grünabfuhrgebühren sind wie folgt festzulegen:	Marken 120 Liter / Bündel	Fr.	7.80	(inkl. MWSt)
	Marken 240 Liter	Fr.	14.10	(inkl. MWSt)
	Marken 660 Liter	Fr.	36.00	(inkl. MWSt)
	Jahresvignette 120 Liter *	Fr.	138.00	(inkl. MWSt)
	Jahresvignette 240 Liter *	Fr.	234.00	(inkl. MWSt)
	Jahresvignette 660 Liter *	Fr.	550.00	(inkl. MWSt)

*gilt für die Grünabfuhr eines ganzen Jahres / es werden durchschnittlich 20 Grünabfuhrungen durchgeführt.

Niedergösgen, 13. November 2018

Gemeinderat Niedergösgen

Roberto Aletti
Gemeindepräsident

Antonietta Liloia
Gemeindeschreiberin

Übersicht

Übersicht Budget

Ergebnisse		Budget 2019	Budget 2018	Jahresrechnung 2017
Erfolgsrechnung				
Betrieblicher Aufwand		16'774'471.00	16'495'565.00	15'351'592.49
Betrieblicher Ertrag		15'942'554.00	15'973'341.00	15'173'632.11
Ergebnis aus betrieblicher Tätigkeit		-831'917.00	-522'224.00	-177'960.38
Finanzaufwand		31'200.00	42'700.00	23'489.20
Finanzertrag		95'150.00	96'200.00	111'560.15
Ergebnis aus Finanzierung		63'950.00	53'500.00	88'070.95
Ausserordentlicher Aufwand		0.00	0.00	0.00
Ausserordentlicher Ertrag		0.00	0.00	0.00
Ausserordentliches Ergebnis		0.00	0.00	0.00
Jahresergebnis Erfolgsrechnung	Ertragsüberschuss (+), Aufwandüberschuss (-)	-767'967.00	-468'724.00	-89'889.43
Investitionsrechnung				
Investitionsausgaben		2'249'000.00	2'016'000.00	1'909'373.05
Investitionseinnahmen		120'000.00	120'000.00	266'962.50
Einnahmenüberschuss		0.00	0.00	0.00
Nettoinvestitionen	Nettoinvestitionen (-) / Einnahmenüberschuss (+)	-2'129'000.00	-1'896'000.00	-1'642'410.55

Übersicht Budget

Finanzierung	Gemeinde Total		Allgemeiner Haushalt		Spezialfinanzierungen Total	
	Budget 2019	Jahresrechnung 2017	Budget 2019	Jahresrechnung 2017	Budget 2019	Jahresrechnung 2017
+ Ertragsüberschuss	0.00	0.00	0.00	0.00	0.00	0.00
- Aufwandüberschuss	767'967.00	89'889.43	767'967.00	89'889.43	0.00	0.00
+ Betriebsgewinne (Einlagen in Spezialfinanzierungen EK)	147'955.00	431'779.63	0.00	0.00	147'955.00	431'779.63
- Betriebsverluste (Entnahmen aus Spezialfinanzierungen EK)	225'738.00	9'616.20	0.00	0.00	225'738.00	9'616.20
+ Aufwand für Abschreibungen und Wertberichtigungen	486'635.00	394'253.70	375'835.00	300'674.40	110'800.00	93'579.30
+ Einlagen in Fonds und Spezialfinanzierungen	76'678.00	93'126.95	0.00	0.00	76'678.00	93'126.95
- Entnahmen aus Fonds und Spezialfinanzierungen	77'175.00	146'173.05	10'000.00	48'355.75	67'175.00	97'817.30
+ Einlagen in das Eigenkapital	0.00	0.00	0.00	0.00	0.00	0.00
- Entnahmen aus dem Eigenkapital	0.00	0.00	0.00	0.00	0.00	0.00
Selbstfinanzierung	-359'612.00	673'481.60	-402'132.00	162'429.22	42'520.00	511'052.38
- Nettoinvestitionen Verwaltungsvermögen	2'129'000.00	1'642'410.55	1'229'000.00	983'525.00	900'000.00	658'885.55
Finanzierungsüberschuss (+), -fehlbetrag (-)	-2'488'612.00	-968'928.95	-1'631'132.00	-821'095.78	-857'480.00	-147'833.17
Selbstfinanzierungsgrad (in %)	-16.89	41.01	-32.72	16.52	4.72	77.56

Selbstfinanzierung: Summe der selbst erwirtschafteten Mittel. Die Selbstfinanzierung ist vergleichbar mit der Kenngrösse des Cashflows. Im Vergleich zum Cashflow erfolgt die Berechnung der Selbstfinanzierung nach einer vereinfachten Methode.

Selbstfinanzierungsgrad: Anteil der Nettoinvestitionen, welche aus eigenen Mitteln finanziert werden können. Mittelfristig sollte der Selbstfinanzierungsgrad im Durchschnitt gegen 100 % sein. Bei einem Wert von über 100 % können die Investitionen vollständig eigenfinanziert werden. Ein Selbstfinanzierungsgrad unter 100 % führt zu einer Neuverschuldung.

über 100 % sehr gut
 80 - 100 % gut
 50 - 80 % genügend
 0 - 50 % ungenügend
 < 0 % sehr schlecht

Übersicht Budget

Finanzierung - Spezialfinanzierungen	Feuerwehr		Wasserversorgung	
	Budget 2019	Jahresrechnung 2017	Budget 2019	Jahresrechnung 2017
+ Betriebsgewinne (Einlagen in Spezialfinanzierungen EK)	0.00	0.00	147'955.00	283'909.98
- Betriebsverluste (Entnahmen aus Spezialfinanzierungen EK)	54'748.00	9'616.20	0.00	0.00
+ Aufwand für Abschreibungen und Wertberichtigungen	29'318.00	29'314.60	56'871.00	49'965.30
+ Einlagen in Fonds und Spezialfinanzierungen	0.00	0.00	34'258.00	40'770.35
- Entnahmen aus Fonds und Spezialfinanzierungen	0.00	0.00	42'564.00	48'908.65
+ Einlagen in das Eigenkapital	0.00	0.00	0.00	0.00
- Entnahmen aus dem Eigenkapital	0.00	0.00	0.00	0.00
Selbstfinanzierung	-25'430.00	19'698.40	196'520.00	325'736.98
- Nettoinvestitionen Verwaltungsvermögen	0.00	0.00	355'000.00	494'511.05
Finanzierungsüberschuss (+), -fehlbetrag (-)	-25'430.00	19'698.40	-158'480.00	-168'774.07
Selbstfinanzierungsgrad (in %)	#DIV/0!	#DIV/0!	55.36	65.87

Übersicht Budget

Finanzierung - Spezialfinanzierungen	Abwasserbeseitigung		Abfallbeseitigung	
	Budget 2019	Jahresrechnung 2017	Budget 2019	Jahresrechnung 2017
+ Betriebsgewinne (Einlagen in Spezialfinanzierungen EK)	0.00	134'534.81	0.00	13'334.84
- Betriebsverluste (Entnahmen aus Spezialfinanzierungen EK)	132'040.00	0.00	38'950.00	0.00
+ Aufwand für Abschreibungen und Wertberichtigungen	24'611.00	14'299.40	0.00	0.00
+ Einlagen in Fonds und Spezialfinanzierungen	42'420.00	52'356.60	0.00	0.00
- Entnahmen aus Fonds und Spezialfinanzierungen	24'611.00	48'908.65	0.00	0.00
+ Einlagen in das Eigenkapital	0.00	0.00	0.00	0.00
- Entnahmen aus dem Eigenkapital	0.00	0.00	0.00	0.00
Selbstfinanzierung	-89'620.00	152'282.16	-38'950.00	13'334.84
- Nettoinvestitionen Verwaltungsvermögen	545'000.00	164'374.50	0.00	0.00
Finanzierungsüberschuss (+), -fehlbetrag (-)	-634'620.00	-12'092.34	-38'950.00	13'334.84
Selbstfinanzierungsgrad (in %)	-16.44	92.64	#DIV/0!	#DIV/0!

Erfolgsrechnung

Erfolgsrechnung

Funktionale Gliederung	Budget 2019		Budget 2018		Jahresrechnung 2017	
	Aufwand	Ertrag	Aufwand	Ertrag	Aufwand	Ertrag
0 ALLGEMEINE VERWALTUNG	1'619'346.00	208'700.00	1'581'461.00	208'650.00	1'493'958.27	209'832.40
Nettoaufwand		1'410'646.00		1'372'811.00		1'284'125.87
1 ÖFFENTLICHE ORDNUNG, SICHERHEIT, VERTEIGIGUNG	363'973.00	295'968.00	351'016.00	273'846.00	324'197.01	280'032.55
Nettoaufwand		68'005.00		77'170.00		44'164.46
2 BILDUNG	6'058'499.00	1'405'500.00	6'120'419.00	1'524'500.00	5'281'667.09	1'144'412.90
Nettoaufwand		4'652'999.00		4'595'919.00		4'137'254.19
3 KULTUR, SPORT UND FREIZEIT, KIRCHE	467'696.00	62'500.00	433'571.00	61'500.00	430'822.10	72'352.10
Nettoaufwand		405'196.00		372'071.00		358'470.00
4 GESUNDHEIT	520'930.00	33'000.00	515'300.00	33'000.00	491'770.15	29'543.00
Nettoaufwand		487'930.00		482'300.00		462'227.15
5 SOZIALE SICHERHEIT	3'321'715.00	10'700.00	3'050'120.00	2'700.00	3'211'567.65	33'253.40
Nettoaufwand		3'311'015.00		3'047'420.00		3'178'314.25
6 VERKEHR	1'543'207.00	156'350.00	1'530'552.00	130'800.00	1'302'992.50	136'793.90
Nettoaufwand		1'386'857.00		1'399'752.00		1'166'198.60
7 UMWELTSCHUTZ UND RAUMORDNUNG	2'664'605.00	2'532'045.00	2'659'326.00	2'527'901.00	2'590'477.95	2'499'052.05
Nettoaufwand		132'560.00		131'425.00		91'425.90
8 VOLKSWIRTSCHAFT	41'000.00	174'500.00	72'300.00	164'300.00	39'617.10	174'077.71
Nettoertrag	133'500.00		92'000.00		134'460.61	
9 FINANZEN UND STEUERN	204'700.00	11'158'441.00	224'200.00	11'142'344.00	208'011.87	10'705'842.25
Nettoertrag	10'953'741.00		10'918'144.00		10'497'830.38	
Total Aufwand / Ertrag	16'805'671.00	16'037'704.00	16'538'265.00	16'069'541.00	15'375'081.69	15'285'192.26
Ertragsüberschuss / Aufwandüberschuss		767'967.00		468'724.00		89'889.43
Total	16'805'671.00	16'805'671.00	16'538'265.00	16'538'265.00	15'375'081.69	15'375'081.69

Erfolgsrechnung

Gemeinde Total		Budget 2019	Budget 2018	Jahresrechnung 2017
30	Personalaufwand	5'216'160.00	5'284'115.00	4'825'587.00
31	Sach- und übriger Betriebsaufwand	3'372'195.00	3'486'010.00	3'010'630.46
33	Abschreibungen Verwaltungsvermögen	447'145.00	418'163.00	367'377.70
35	Einlagen Fonds und Spezialfinanzierungen	224'633.00	159'689.00	524'906.58
36	Transferaufwand	7'260'868.00	6'909'038.00	6'412'074.00
39	Interne Verrechnungen	253'470.00	238'550.00	211'016.75
	Total betrieblicher Aufwand	16'774'471.00	16'495'565.00	15'351'592.49
40	Fiskalertrag	9'842'000.00	9'979'000.00	9'510'694.75
41	Regalien und Konzessionen	161'000.00	150'800.00	160'637.71
42	Entgelte	2'959'680.00	3'099'230.00	2'853'733.25
43	Verschiedene Erträge	0.00	0.00	30'553.40
45	Entnahmen Fonds/Spezialfinanzierungen	302'913.00	119'567.00	155'789.25
46	Transferertrag	2'423'491.00	2'386'194.00	2'251'208.55
49	Interne Verrechnungen	253'470.00	238'550.00	211'015.20
	Total betrieblicher Ertrag	15'942'554.00	15'973'341.00	15'173'632.11
	Ergebnis aus betrieblicher Tätigkeit	-831'917.00	-522'224.00	-177'960.38
34	Finanzaufwand	31'200.00	42'700.00	23'489.20
44	Finanzertrag	95'150.00	96'200.00	111'560.15
	Ergebnis aus Finanzierung	63'950.00	53'500.00	88'070.95
	Operatives Ergebnis	-767'967.00	-468'724.00	-89'889.43
38	Ausserordentlicher Aufwand	0.00	0.00	0.00
48	Ausserordentlicher Ertrag	0.00	0.00	0.00
	Ausserordentliches Ergebnis	0.00	0.00	0.00
	Jahresergebnis Erfolgsrechnung	-767'967.00	-468'724.00	-89'889.43
	Ertragsüberschuss (+), Aufwandüberschuss (-)			

Erfolgsrechnung

Feuerwehr		Budget 2019	Budget 2018	Jahresrechnung 2017
30	Personalaufwand	110'680.00	106'180.00	95'208.60
31	Sach- und übriger Betriebsaufwand	103'100.00	95'500.00	78'344.75
33	Abschreibungen Verwaltungsvermögen	29'318.00	29'316.00	29'314.60
35	Einlagen in Fonds und Spezialfinanzierungen	0.00	0.00	0.00
36	Transferaufwand	1'900.00	1'900.00	1'849.00
39	Interne Verrechnungen	9'500.00	9'500.00	7'769.20
	Total Betrieblicher Aufwand	254'498.00	242'396.00	212'486.15
40	Fiskalertrag	0.00	0.00	0.00
41	Regalien und Konzessionen	0.00	0.00	0.00
42	Entgelte	194'750.00	194'750.00	189'515.95
43	Verschiedene Erträge	0.00	0.00	0.00
45	Entnahmen aus Fonds und Spezialfinanzierungen	0.00	0.00	0.00
46	Transferertrag	5'000.00	5'000.00	13'354.00
49	Interne Verrechnungen	0.00	0.00	0.00
	Total Betrieblicher Ertrag	199'750.00	199'750.00	202'869.95
	Ergebnis aus betrieblicher Tätigkeit	-54'748.00	-42'646.00	-9'616.20
34	Finanzaufwand	0.00	0.00	0.00
44	Finanzertrag	0.00	0.00	0.00
	Ergebnis aus Finanzierung	0.00	0.00	0.00
	Operatives Ergebnis	-54'748.00	-42'646.00	-9'616.20
38	Ausserordentlicher Aufwand	0.00	0.00	0.00
48	Ausserordentlicher Ertrag	0.00	0.00	0.00
	Ausserordentliches Ergebnis	0.00	0.00	0.00
	Jahresergebnis Erfolgsrechnung	-54'748.00	-42'646.00	-9'616.20
	Ertragsüberschuss (+), Aufwandüberschuss (-)			

Erfolgsrechnung

Wasserversorgung		Budget 2019	Budget 2018	Jahresrechnung 2017
30	Personalaufwand	102'220.00	99'730.00	102'358.75
31	Sach- und übriger Betriebsaufwand	228'260.00	251'860.00	163'779.02
33	Abschreibungen Verwaltungsvermögen	55'671.00	57'571.00	48'908.65
35	Einlagen Fonds und Spezialfinanzierungen	34'258.00	32'100.00	40'770.35
36	Transferaufwand	1'200.00	1'200.00	1'056.65
39	Interne Verrechnungen	30'000.00	30'100.00	22'746.00
	Total Betrieblicher Aufwand	451'609.00	472'561.00	379'619.42
40	Fiskalertrag	0.00	0.00	0.00
41	Regalien und Konzessionen	0.00	0.00	0.00
42	Entgelte	552'000.00	552'000.00	610'227.10
43	Verschiedene Erträge	0.00	0.00	0.00
45	Entnahmen Fonds/Spezialfinanzierungen	42'564.00	0.00	48'908.65
46	Transferertrag	0.00	0.00	0.00
49	Interne Verrechnungen	5'000.00	5'000.00	4'393.65
	Total Betrieblicher Ertrag	599'564.00	557'000.00	663'529.40
	Ergebnis aus betrieblicher Tätigkeit	147'955.00	84'439.00	283'909.98
34	Finanzaufwand	0.00	0.00	0.00
44	Finanzertrag	0.00	0.00	0.00
	Ergebnis aus Finanzierung	0.00	0.00	0.00
	Operatives Ergebnis	147'955.00	84'439.00	283'909.98
38	Ausserordentlicher Aufwand	0.00	0.00	0.00
48	Ausserordentlicher Ertrag	0.00	0.00	0.00
	Ausserordentliches Ergebnis	0.00	0.00	0.00
	Jahresergebnis Erfolgsrechnung	147'955.00	84'439.00	283'909.98
	Ertragsüberschuss (+), Aufwandüberschuss (-)			

Erfolgsrechnung

Abwasserbeseitigung		Budget 2019	Budget 2018	Jahresrechnung 2017
30	Personalaufwand	0.00	0.00	0.00
31	Sach- und übriger Betriebsaufwand	114'000.00	141'500.00	82'820.55
33	Abschreibungen Verwaltungsvermögen	24'611.00	23'511.00	14'299.40
35	Einlagen Fonds und Spezialfinanzierungen	42'420.00	43'150.00	52'356.60
36	Transferaufwand	1'277'000.00	1'290'000.00	1'111'800.74
39	Interne Verrechnungen	34'000.00	34'000.00	34'000.00
	Total Betrieblicher Aufwand	1'492'031.00	1'532'161.00	1'295'277.29
40	Fiskalertrag	0.00	0.00	0.00
41	Regalien und Konzessionen	0.00	0.00	0.00
42	Entgelte	1'262'380.00	1'402'380.00	1'309'453.45
43	Verschiedene Erträge	0.00	0.00	0.00
45	Entnahmen Fonds/Spezialfinanzierungen	24'611.00	0.00	48'908.65
46	Transferertrag	0.00	0.00	0.00
49	Interne Verrechnungen	73'000.00	80'000.00	71'450.00
	Total Betrieblicher Ertrag	1'359'991.00	1'482'380.00	1'429'812.10
	Ergebnis aus betrieblicher Tätigkeit	-132'040.00	-49'781.00	134'534.81
34	Finanzaufwand	0.00	0.00	0.00
44	Finanzertrag	0.00	0.00	0.00
	Ergebnis aus Finanzierung	0.00	0.00	0.00
	Operatives Ergebnis	-132'040.00	-49'781.00	134'534.81
38	Ausserordentlicher Aufwand	0.00	0.00	0.00
48	Ausserordentlicher Ertrag	0.00	0.00	0.00
	Ausserordentliches Ergebnis	0.00	0.00	0.00
	Jahresergebnis Erfolgsrechnung	-132'040.00	-49'781.00	134'534.81
	Ertragsüberschuss (+), Aufwandüberschuss (-)			

Erfolgsrechnung

Abfallbeseitigung		Budget 2019	Budget 2018	Jahresrechnung 2017
30	Personalaufwand	4'050.00	7'090.00	6'834.20
31	Sach- und übriger Betriebsaufwand	304'900.00	319'400.00	281'526.31
33	Abschreibungen Verwaltungsvermögen	0.00	1'750.00	0.00
35	Einlagen Fonds und Spezialfinanzierungen	0.00	0.00	0.00
36	Transferaufwand	0.00	0.00	0.00
39	Interne Verrechnungen	100'000.00	75'000.00	75'000.00
	Total Betrieblicher Aufwand	408'950.00	403'240.00	363'360.51
40	Fiskalertrag	0.00	0.00	0.00
41	Regalien und Konzessionen	0.00	0.00	0.00
42	Entgelte	368'000.00	373'100.00	375'131.35
43	Verschiedene Erträge	0.00	0.00	0.00
45	Entnahmen Fonds/Spezialfinanzierungen	0.00	0.00	0.00
46	Transferertrag	0.00	0.00	0.00
49	Interne Verrechnungen	2'000.00	3'000.00	1'564.00
	Total Betrieblicher Ertrag	370'000.00	376'100.00	376'695.35
	Ergebnis aus betrieblicher Tätigkeit	-38'950.00	-27'140.00	13'334.84
34	Finanzaufwand	0.00	0.00	0.00
44	Finanzertrag	0.00	0.00	0.00
	Ergebnis aus Finanzierung	0.00	0.00	0.00
	Operatives Ergebnis	-38'950.00	-27'140.00	13'334.84
38	Ausserordentlicher Aufwand	0.00	0.00	0.00
48	Ausserordentlicher Ertrag	0.00	0.00	0.00
	Ausserordentliches Ergebnis	0.00	0.00	0.00
	Jahresergebnis Erfolgsrechnung	-38'950.00	-27'140.00	13'334.84
	Ertragsüberschuss (+), Aufwandüberschuss (-)			

Erfolgsrechnung

Gemeinde allgemeiner Haushalt		Budget 2019	Budget 2018	Jahresrechnung 2017
30	Personalaufwand	4'999'210.00	5'071'115.00	4'621'185.45
31	Sach- und übriger Betriebsaufwand	2'621'935.00	2'677'750.00	2'404'159.83
33	Abschreibungen Verwaltungsvermögen	337'545.00	306'015.00	274'855.05
35	Einlagen in Fonds und Spezialfinanzierungen	0.00	0.00	0.00
36	Transferaufwand	5'980'768.00	5'615'938.00	5'297'367.61
39	Interne Verrechnungen	79'970.00	89'950.00	71'501.55
	Total Betrieblicher Aufwand	14'019'428.00	13'760'768.00	12'669'069.49
40	Fiskalertrag	9'842'000.00	9'979'000.00	9'510'694.75
41	Regalien und Konzessionen	161'000.00	150'800.00	160'637.71
42	Entgelte	582'550.00	577'000.00	369'405.40
43	Verschiedene Erträge	0.00	0.00	30'553.40
45	Entnahmen aus Fonds und Spezialfinanzierungen	10'000.00	0.00	48'355.75
46	Transferertrag	2'418'491.00	2'381'194.00	2'237'854.55
49	Interne Verrechnungen	173'470.00	150'550.00	133'607.55
	Total Betrieblicher Ertrag	13'187'511.00	13'238'544.00	12'491'109.11
	Ergebnis aus betrieblicher Tätigkeit	-831'917.00	-522'224.00	-177'960.38
34	Finanzaufwand	31'200.00	42'700.00	23'489.20
44	Finanzertrag	95'150.00	96'200.00	111'560.15
	Ergebnis aus Finanzierung	63'950.00	53'500.00	88'070.95
	Operatives Ergebnis	-767'967.00	-468'724.00	-89'889.43
38	Ausserordentlicher Aufwand	0.00	0.00	0.00
48	Ausserordentlicher Ertrag	0.00	0.00	0.00
	Ausserordentliches Ergebnis	0.00	0.00	0.00
	Jahresergebnis Erfolgsrechnung	-767'967.00	-468'724.00	-89'889.43
	Ertragsüberschuss (+), Aufwandüberschuss (-)			

Erfolgsrechnung

Einzelkonten nach Funktionen		Budget 2019		Budget 2018		Jahresrechnung 2017	
		Aufwand	Ertrag	Aufwand	Ertrag	Aufwand	Ertrag
0	ALLGEMEINE VERWALTUNG	1'619'346	208'700	1'581'461	208'650	1'493'958.27	209'832.40
	Nettoaufwand		1'410'646		1'372'811		1'284'125.87
01	Legislative und Exekutive	212'400	0	212'575	0	265'952.40	0.00
	Nettoaufwand		212'400		212'575		265'952.40
011	Legislative	29'730	0	27'415	0	36'197.25	0.00
	Nettoaufwand		29'730		27'415		36'197.25
0110	Legislative	29'730	0	27'415	0	36'197.25	0.00
	Nettoaufwand		29'730		27'415		36'197.25
3000.00	Entschädigungen Wahlbüro	10'000		8'000		14'120.00	
3050.00	AG-Beiträge AHV, IV, EO, ALV, Verwaltungskosten	250		615		271.35	
3053.00	AG-Beiträge an Unfallversicherungen	10		10		2.90	
3055.00	AG-Beiträge an Krankentaggeldversicherungen	20		40		14.60	
3102.00	Stimm-, Wahlmaterial, Drucksachen, Inserate	4'000		3'500		5'113.30	
3130.10	Porti	7'000		6'500		8'465.30	
3132.00	Honorar externe Revisionsstelle	6'200		6'500		6'048.00	
3170.00	Reisekosten, Spesen, Tagungskosten	500		500		411.80	
3636.00	Beiträge an Ortsparteien	1'750		1'750		1'750.00	
012	Exekutive	182'670	0	185'160	0	229'755.15	0.00
	Nettoaufwand		182'670		185'160		229'755.15
0120	Exekutive	182'670	0	185'160	0	229'755.15	0.00
	Nettoaufwand		182'670		185'160		229'755.15
3000.00	Sitzungsgelder Gemeinderat	14'000		15'000		12'295.00	
3000.01	Entschädigungen Behörden	84'000		86'000		82'428.50	
3050.00	AG-Beiträge AHV, IV, EO, ALV, Verwaltungskosten	7'200		7'140		6'858.55	
3052.00	AG-Beiträge an Pensionskasse	11'500		11'400		10'614.60	
3053.00	AG-Beiträge an Unfallversicherung	120		150		73.25	
3055.00	AG-Beiträge an Krankentaggeldversicherung	450		470		369.15	
3099.00	Übriger Personalaufwand	2'500		2'500		3'436.50	
3102.00	Drucksachen, Inserate	2'200		2'200		1'439.90	
3103.00	Fachliteratur, Zeitschriften	100		100		0.00	

Erfolgsrechnung

Einzelkonten nach Funktionen		Budget 2019		Budget 2018		Jahresrechnung 2017	
		Aufwand	Ertrag	Aufwand	Ertrag	Aufwand	Ertrag
3130.14	Mitglieder- und Verbandsbeiträge	4'200		4'200		4'172.20	
3132.00	Honorare externe Berater, Gutachter, Fachexperten	20'000		20'000		57'592.85	
3170.00	Reisekosten, Spesen	1'000		1'000		1'000.00	
3170.01	Jungbürgerfeier	3'400		3'000		2'361.15	
3199.10	Gemeinderatskredit	30'000		30'000		45'130.45	
3660.10	Abschreibung vers.-techn. Defizit PK Olten	2'000		2'000		1'983.05	
02	Allgemeine Dienste	1'406'946	208'700	1'368'886	208'650	1'228'005.87	209'832.40
	Nettoaufwand		1'198'246		1'160'236		1'018'173.47
021	Finanz- und Steuerverwaltung	601'134	117'900	554'384	117'100	486'839.20	113'487.90
	Nettoaufwand		483'234		437'284		373'351.30
0210	Finanz- und Steuerverwaltung	601'134	117'900	554'384	117'100	486'839.20	113'487.90
	Nettoaufwand		483'234		437'284		373'351.30
3000.00	Sitzungsgelder Finanzkommission	1'000		1'000		1'075.00	
3000.01	Entschädigungen Finanzkommission	500		1'000		0.00	
3010.00	Löhne Verwaltungs- und Betriebspersonal	220'000		218'000		188'958.25	
3050.00	AG-Beiträge AHV, IV, EO, ALV, Verwaltungskosten	17'200		16'860		12'854.60	
3052.00	AG-Beiträge an Pensionskasse	27'400		25'200		23'578.70	
3053.00	AG-Beiträge an Unfallversicherung	260		280		137.30	
3055.00	AG-Beiträge an Krankentaggeldversicherung	1'120		1'100		691.90	
3090.00	Aus- und Weiterbildungskosten des Personals	2'500		2'500		1'600.00	
3102.00	Drucksachen, Inserate	1'000		1'500		677.75	
3103.00	Fachliteratur, Zeitschriften	500		500		138.00	
3110.00	Anschaffung Büromöbel und -geräte	2'000		2'000		1'393.20	
3113.00	Anschaffung Hardware	2'000		2'000		6'223.00	
3118.00	Anschaffung Software, Lizenzen	5'000		22'000		5'032.25	
3130.00	Postcheck- und Bankgebühren	7'000		8'000		6'706.05	
3130.12	Betriebskosten	30'000		34'000		28'993.55	
3133.00	Gebühr Rechenzentrum RUF	45'000		45'000		37'152.00	
3133.01	Gebühr Rechenzentrum MTF	46'700		0		0.00	
3134.00	Sach- und Haftpflichtversicherungsprämien	16'500		17'000		15'736.30	
3150.00	Unterhalt Büromöbel und -geräte	500		500		0.00	
3158.00	Unterhalt, Wartung IT	45'000		26'000		29'572.55	

Erfolgsrechnung

Einzelkonten nach Funktionen		Budget 2019		Budget 2018		Jahresrechnung 2017	
		Aufwand	Ertrag	Aufwand	Ertrag	Aufwand	Ertrag
3300.25	Planmässige Abschreibungen altes VV	494		494		493.15	
3611.00	Steuerbezugskosten an Kanton	125'000		125'000		121'420.65	
3660.10	Abschreibung vers.-techn. Defizit PK Olten	4'460		4'450		4'405.00	
4210.00	Gebühren für Amtshandlungen		5'500		6'000		5'190.00
4260.00	Rückerstattungen Betreibungskosten		21'000		20'000		21'540.00
4260.01	Übrige Rückerstattungen Dritter		0		0		1'200.10
4611.00	Entschädigung Kanton für Steuerregisterführung		5'300		5'000		5'457.80
4612.00	Entschädigungen für Inkasso Kirchensteuern		11'100		11'100		11'100.00
4910.00	Interne Verrechnungen Verwaltungskosten SF		75'000		75'000		69'000.00
022	Allgemeine Dienste, übrige	607'460	53'000	588'640	55'250	559'299.87	56'845.10
	Nettoaufwand		554'460		533'390		502'454.77
0220	Gemeindekanzlei, Einwohnerdienste	434'970	38'500	420'550	40'750	429'977.77	44'584.20
	Nettoaufwand		396'470		379'800		385'393.57
3010.00	Löhne des Verwaltungs- und Betriebspersonals	265'000		262'000		269'796.85	
3010.09	Rückerstattungen Lohn	0		0		-1'750.00	
3050.00	AG-Beiträge AHV, IV, EO, ALV, Verwaltungskosten	20'400		20'100		19'644.60	
3052.00	AG-Beiträge an Pensionskasse	26'000		21'100		21'146.30	
3053.00	AG-Beiträge an Unfallversicherung	320		350		209.80	
3055.00	AG-Beiträge an Krankentaggeldversicherung	1'350		1'200		1'057.40	
3090.00	Aus- und Weiterbildungskosten des Personals	8'000		4'000		1'761.15	
3091.00	Personalwerbung	1'000		200		866.80	
3100.00	Büromaterial	8'000		8'000		5'511.95	
3102.00	Drucksachen, Inserate	29'000		29'000		32'872.05	
3103.00	Fachliteratur, Zeitschriften	1'200		1'200		1'041.15	
3110.00	Anschaffung Büromöbel und -geräte	3'000		3'000		7'125.40	
3113.00	Anschaffung Hardware	2'000		2'000		1'980.75	
3118.00	Anschaffung Software, Lizenzen	5'000		5'000		10'608.22	
3130.10	Porti	21'000		22'000		19'335.00	
3130.11	Telefon, Internet	6'000		4'200		5'891.90	
3130.13	Verwaltungsgebühren	25'000		25'000		23'217.35	
3130.14	Mitglieder- und Verbandsbeiträge	500		500		445.00	
3150.00	Unterhalt Büromaschinen und -geräte	1'500		1'500		1'179.35	
3153.00	Informatik-Unterhalt Hardware	500		500		792.70	

Erfolgsrechnung

Einzelkonten nach Funktionen		Budget 2019		Budget 2018		Jahresrechnung 2017	
		Aufwand	Ertrag	Aufwand	Ertrag	Aufwand	Ertrag
3158.00	Unterhalt, Wartung IT	4'000		4'000		2'875.50	
3170.00	Reisekosten und Spesen	500		500		0.00	
3199.00	Übriger Betriebsaufwand	1'500		1'500		418.00	
3660.10	Abschreibung vers.-techn. Defizit PK Olten	4'200		3'700		3'950.55	
4210.00	Gebühren für Amtshandlungen		35'000		35'000		35'503.50
4260.00	Rückerstattungen Dritter		2'500		2'500		4'614.20
4290.00	Übrige Entgelde		1'000		1'000		2'216.50
4612.00	Entschädigung von Gemeinde Rohr (SO)		0		2'250		2'250.00
0222	Bauverwaltung	172'490	14'500	168'090	14'500	129'322.10	12'260.90
	Nettoaufwand		157'990		153'590		117'061.20
3000.00	Sitzungsgelder Baukommission	7'500		6'500		7'330.00	
3000.01	Sitzungsgelder Werkkommission	7'500		7'500		5'990.00	
3000.02	Entschädigungen Baukommission	2'500		2'000		2'290.00	
3000.03	Entschädigungen Werkkommission	11'000		12'000		10'310.00	
3010.00	Löhne Verwaltungs- und Betriebspersonal	98'000		94'000		75'162.15	
3050.00	AG-Beiträge AHV, IV, EO, ALV, Verwaltungskosten	9'760		9'100		6'580.60	
3052.00	AG-Beiträge an Pensionskasse	12'400		11'750		7'872.75	
3053.00	AG-Beiträge an Unfallversicherung	450		390		70.30	
3055.00	AG-Beiträge an Krankentaggeldversicherung	630		600		354.20	
3090.00	Aus- und Weiterbildungskosten des Personals	1'000		1'000		520.00	
3099.00	Übriger Personalaufwand	1'000		1'000		104.30	
3102.00	Drucksachen, Inserate	5'000		5'000		4'796.85	
3103.00	Fachliteratur, Zeitschriften	150		150		13.50	
3118.00	Anschaffung Software, Lizenzen	1'500		2'000		1'826.30	
3132.00	Honorare ext. Fachexperten	7'000		9'000		2'607.10	
3158.00	Unterhalt, Wartung IT	3'000		2'000		1'735.55	
3199.00	Übriger Betriebsaufwand	2'000		2'000		287.70	
3660.10	Abschreibung vers.-techn. Defizit PK Olten	2'100		2'100		1'470.80	
4210.00	Baubewilligungsgebühren		10'000		10'000		7'230.90
4260.00	Rückerstattungen Dritter		4'500		4'500		5'030.00
029	Verwaltungsliegenschaften, übrige	198'352	37'800	225'862	36'300	181'866.80	39'499.40
	Nettoaufwand		160'552		189'562		142'367.40

Erfolgsrechnung

Einzelkonten nach Funktionen		Budget 2019		Budget 2018		Jahresrechnung 2017	
		Aufwand	Ertrag	Aufwand	Ertrag	Aufwand	Ertrag
0290	Verwaltungsliegenschaften, übrige	198'352	37'800	225'862	36'300	181'866.80	39'499.40
	Nettoaufwand		160'552		189'562		142'367.40
3000.00	Sitzungsgelder Infrastrukturkommission	0		0		1'580.00	
3000.01	Entschädigungen Infrastrukturkommission	0		0		520.00	
3010.00	Löhne des Betriebspersonals	51'000		52'000		49'760.35	
3010.09	Rückerstattungen Lohn	0		-875		-1'500.00	
3050.00	AG-Beiträge AHV, IV, EO, ALV, Verwaltungskosten	4'000		4'000		3'572.20	
3052.00	AG-Beiträge an Pensionskasse	5'400		5'300		5'261.40	
3053.00	AG-Beiträge an Unfallversicherung	100		100		38.15	
3055.00	AG-Beiträge an Krankentaggeldversicherung	250		250		192.30	
3090.00	Aus- und Weiterbildung des Personals	500		500		0.00	
3099.00	Übriger Personalaufwand	0		500		0.00	
3101.00	Reinigungs- und Verbrauchsmaterial	3'000		3'000		2'888.50	
3111.00	Anschaffung Maschinen, Geräte, Werkzeuge	1'500		2'000		1'441.80	
3112.00	Anschaffung Arbeitskleidung	500		500		332.35	
3118.00	Anschaffung Software, Lizenzen	15'000		0		0.00	
3119.00	Anschaffung Mobiliar übrige	0		14'000		0.00	
3120.00	Ver- und Entsorgung Liegenschaften VV	15'000		15'000		20'428.75	
3132.00	EKAS-Betriebsüberprüfung	15'100		0		0.00	
3134.00	Sachversicherungsprämien	3'500		3'500		3'286.80	
3140.00	Unterhalt an Grundstücken	8'900		20'000		1'749.80	
3144.00	Unterhalt Hochbauten, Gebäude VV übrige	51'000		77'500		75'974.85	
3150.00	Unterhalt Mobiliar Sitzungszimmer	0		4'500		0.00	
3151.00	Unterhalt Maschinen, Geräte, Werkzeuge	500		1'000		0.00	
3199.00	Übriger Betriebsaufwand	4'000		4'000		3'520.40	
3300.00	Planmässige Abschreibungen VV	6'265		6'250			
3300.25	Planmässige Abschreibungen altes VV	11'837		11'837		11'836.20	
3660.10	Abschreibung vers.-techn. Defizit PK Olten	1'000		1'000		982.95	
4240.00	Benützungsgebühren und Dienstleistungen		1'000		500		1'284.00
4260.00	Rückerstattungen Dritter		3'000		1'000		4'860.40
4470.00	Mietzinse Wohnungen Schlosshof		23'160		23'160		23'160.00
4470.01	Mietzinse altes Gemeindehaus		6'000		6'000		6'000.00
4472.00	Benützungsgebühren Liegenschaften VV		2'000		3'000		1'555.00
4479.00	Rückerstattungen Nebenkosten		2'640		2'640		2'640.00

Erfolgsrechnung

Einzelkonten nach Funktionen		Budget 2019		Budget 2018		Jahresrechnung 2017	
		Aufwand	Ertrag	Aufwand	Ertrag	Aufwand	Ertrag
1	ÖFFENTLICHE ORDNUNG UND SICHERHEIT, VERTEIDIGUNG	363'973	295'968	351'016	273'846	324'197.01	280'032.55
	Nettoaufwand		68'005		77'170		44'164.46
12	Rechtssprechung	1'200	200	1'400	200	972.60	200.00
	Nettoaufwand		1'000		1'200		772.60
120	Rechtssprechung	1'200	200	1'400	200	972.60	200.00
	Nettoaufwand		1'000		1'200		772.60
1201	Friedensrichter	1'200	200	1'400	200	972.60	200.00
	Nettoaufwand		1'000		1'200		772.60
3000.01	Entschädigung Friedensrichter	800		1'000		600.00	
3090.00	Aus- und Weiterbildungskosten	200		200		272.60	
3103.00	Fachliteratur, Zeitschriften	100		100		0.00	
3130.14	Mitglieder- und Verbandsbeiträge	100		100		100.00	
4210.00	Gebühren für Amtshandlungen		200		200		200.00
15	Feuerwehr	254'498	254'498	242'396	242'396	212'486.15	212'486.15
150	Feuerwehr	254'498	254'498	242'396	242'396	212'486.15	212'486.15
1501	Feuerwehr (SF)	254'498	254'498	242'396	242'396	212'486.15	212'486.15
3000.00	Sitzungsgelder Feuerwehrkommission	3'500		3'500		2'930.00	
3000.01	Entschädigungen Feuerwehrkader	19'000		19'000		18'350.00	
3001.00	Soldzahlungen	60'000		60'000		57'155.00	
3010.00	Löhne Material- und Fahrzeugwartung	4'200		4'200		3'592.50	
3050.00	AG-Beiträge AHV, IV, EO, ALV, Verwaltungskosten	1'800		1'800		1'036.50	
3053.00	AG-Beiträge an Unfallversicherung	50		50		11.05	
3055.00	Beiträge an Krankentaggeldversicherung	130		130		55.80	
3090.00	Aus- und Weiterbildung, Kurskosten	22'000		17'500		12'077.75	
3100.00	Büromaterial	500		500		130.80	
3101.00	Betriebs- und Verbrauchsmaterial	2'000		1'000		820.95	
3101.01	Treibstoff	2'500		2'500		1'962.95	
3102.00	Drucksachen, Inserate	400		400		75.00	
3111.00	Anschaffungen Maschinen, Geräte, Fz, Werkzeuge	24'000		17'000		13'992.40	

Erfolgsrechnung

Einzelkonten nach Funktionen		Budget 2019		Budget 2018		Jahresrechnung 2017	
		Aufwand	Ertrag	Aufwand	Ertrag	Aufwand	Ertrag
3112.00	Anschaffung Feuerwehrbekleidungen	14'000		12'000		5'007.75	
3120.00	Ver- und Entsorgung Feuerwehrmagazin	6'000		6'000		5'800.00	
3130.11	Telefon, Internet, Funkgebühren	4'000		4'000		3'894.40	
3130.14	Verbandsbeiträge	2'500		2'500		2'224.50	
3134.00	Sachversicherungsprämien	5'000		5'000		4'963.55	
3137.00	Verkehrsteuer	2'000		2'000		1'936.40	
3144.00	Unterhalt Feuerwehrmagazin	2'500		2'500		616.50	
3151.00	Unterhalt Maschinen, Geräte, Fz, Werkzeuge	16'000		19'000		15'692.60	
3151.01	Unterhalt Hydranten durch Dritte	5'000		4'000		6'885.55	
3181.00	Tatsächliche Forderungsverluste Ersatzabgaben	8'000		9'000		6'857.40	
3199.00	Übriger Betriebsaufwand	4'500		4'000		4'267.40	
3199.01	Jugendfeuerwehr	4'000		4'000		3'108.30	
3199.10	Mehrwertsteuer Aufwand Brunnenmeister	200		100		108.30	
3300.05	Planmässige Abschreibungen VV Feuerwehr	5'620		5'618		5'617.25	
3300.25	Planmässige Abschreibungen altes VV Feuerwehr	23'698		23'698		23'697.35	
3631.00	Beiträge Alarmzentrale	1'900		1'900		1'849.00	
3910.00	Int. Verr. Verwaltungskostenanteil	2'000		2'000		2'000.00	
3910.01	Int. Verr. Aufwand Brunnenmeister für Hydrantenunterhalt	5'000		5'000		4'395.20	
3940.00	Int. Verr. Zinsaufwand	2'500		2'500		1'374.00	
4200.00	Feuerwehersatzabgaben		190'000		190'000		187'865.95
4240.00	Erlös Dienstleistungen		2'500		2'500		1'050.00
4250.00	Materialverkauf		2'000		2'000		600.00
4270.00	Bussen		250		250		0.00
4510.00	Entnahme aus SF Eigenkapital		54'748		42'646		9'616.20
4631.00	Beiträge Kant. Gebäudeversicherung		5'000		5'000		13'354.00
16	Verteidigung	108'275	41'270	107'220	31'250	110'738.26	67'346.40
	Nettoaufwand		67'005		75'970		43'391.86
161	Militärische Verteidigung	32'935	0	30'170	0	26'520.55	0.00
	Nettoaufwand		32'935		30'170		26'520.55
1612	Schiessanlage	32'935	0	30'170	0	26'520.55	0.00
	Nettoaufwand		32'935		30'170		26'520.55
3010.00	Lohn Hauswart Schützenhaus	1'300		1'300		1'242.00	

Erfolgsrechnung

Einzelkonten nach Funktionen		Budget 2019		Budget 2018		Jahresrechnung 2017	
		Aufwand	Ertrag	Aufwand	Ertrag	Aufwand	Ertrag
3050.00	AG-Beiträge AHV, IV, EO, ALV, Verwaltungskosten	100		100		89.15	
3053.00	AG-Beiträge an Unfallversicherungen	10		10		0.95	
3055.00	AG-Beiträge an Krankentaggeldversicherungen	10		10		4.80	
3120.00	Ver- und Entsorgung Schützenhaus	6'000		4'800		6'091.15	
3130.11	Telefon, Internet	780		0		181.30	
3134.00	Sachversicherungen	650		650		633.80	
3144.00	Unterhalt Schiessanlage	7'000		7'800		1'690.55	
3199.00	Übriger Betriebsaufwand	500		500		0.00	
3300.00	Planmässige Abschreibungen VV	16'585		15'000		16'586.85	
162	Zivile Verteidigung	75'340	41'270	77'050	31'250	84'217.71	67'346.40
	Nettoaufwand		34'070		45'800		16'871.31
1620	Zivilschutz (allgemein)	44'070	10'000	45'800	0	65'227.06	48'355.75
	Nettoaufwand		34'070		45'800		16'871.31
3112.00	Anschaffung Arbeitskleidung ZS	0		0		32'298.10	
3120.00	Ver- und Entsorgung Zivilschutzbauten	250		300		207.10	
3130.00	Dienstleistungen Dritter	310		310		304.15	
3134.00	Sachversicherungsprämien	900		900		899.10	
3144.00	Unterhalt Zivilschutzbauten	1'000		300		915.76	
3612.00	Entschädigung an Regionaler Zivilschutz	36'640		37'040		32'115.30	
3930.00	Int. Verr. Betriebs- und Unterhaltskosten Reg. Sanitätsanlage	4'970		6'950		-1'512.45	
4501.00	Entnahme aus Fonds Ersatzabgaben		10'000		0		48'355.75
1627	Regionale Sanitätsanlage	31'270	31'270	31'250	31'250	18'990.65	18'990.65
3120.00	Ver- und Entsorgung	17'000		17'000		13'688.70	
3130.11	Telefon, Internet	1'000		1'000		912.60	
3134.00	Sachversicherungsprämien	3'270		3'250		3'227.30	
3144.00	Unterhalt	10'000		10'000		1'162.05	
4612.00	Beiträge Verbandsgemeinden an Unterhalt		8'500		8'500		2'395.00
4612.01	Anteil Wohnbaugenossenschaft Alterswohnungen an Heizkosten		12'000		10'000		12'308.10
4630.00	Wartungspauschale Bund		5'800		5'800		5'800.00
4930.00	Int. Verr. Betriebs- und Unterhaltskosten		4'970		6'950		-1'512.45

Erfolgsrechnung

Einzelkonten nach Funktionen		Budget 2019		Budget 2018		Jahresrechnung 2017	
		Aufwand	Ertrag	Aufwand	Ertrag	Aufwand	Ertrag
2	BILDUNG	6'058'499	1'405'500	6'120'419	1'524'500	5'281'667.09	1'144'412.90
	Nettoaufwand		4'652'999		4'595'919		4'137'254.19
21	Volksschule	5'839'499	1'405'500	5'886'219	1'524'500	5'067'510.84	1'144'412.90
	Nettoaufwand		4'433'999		4'361'719		3'923'097.94
211	Primarstufe I	646'400	230'000	698'800	190'000	652'458.65	232'109.75
	Nettoaufwand		416'400		508'800		420'348.90
2110	Kindergarten	646'400	230'000	698'800	190'000	652'458.65	232'109.75
	Nettoaufwand		416'400		508'800		420'348.90
3020.00	Löhne der Lehrkräfte	515'000		560'000		541'113.80	
3020.09	Rückerstattungen Lohn	-4'800		-4'800		-3'200.00	
3050.00	AG-Beiträge AHV, IV, EO, ALV, Verwaltungskosten	40'000		42'600		38'845.55	
3052.00	AG-Beiträge an Pensionskassen	53'000		55'800		40'399.00	
3052.05	AG-Beiträge an vers.-techn. Defizit PK	15'000		16'000		11'362.60	
3053.00	AG Beiträger Unfallversicherung	600		800		414.85	
3055.00	AG-Beiträge an Krankentaggeldversicherungen	2'600		2'800		2'606.60	
3104.00	Schulmaterial, Lehrmittel	20'000		18'000		16'792.35	
3110.00	Anschaffung Schulmöbel und -geräte	2'000		5'100		2'466.05	
3150.00	Unterhalt Schulmöbel und -geräte	500		500		296.00	
3171.00	Exkursionen, Schulreisen	2'500		2'000		1'361.85	
4631.00	Beiträge vom Kanton		230'000		190'000		232'109.75
212	Primarstufe II	2'121'500	765'000	2'199'600	930'000	2'027'664.92	725'241.55
	Nettoaufwand		1'356'500		1'269'600		1'302'423.37
2120	Primarschule	2'121'500	765'000	2'199'600	930'000	2'027'664.92	725'241.55
	Nettoaufwand		1'356'500		1'269'600		1'302'423.37
3020.00	Löhne der Lehrkräfte	1'645'000		1'700'000		1'586'132.50	
3020.01	Dienstaltersgeschenke	0		0		3'998.95	
3020.09	Rückerstattungen von Lohn	-21'600		-27'000		-48'264.30	
3050.00	AG-Beiträge AHV, IV, EO, ALV, Verwaltungskosten	125'000		130'000		114'152.55	
3052.00	AG-Beiträge Pensionskasse	152'000		156'000		156'036.85	
3052.05	AG-Beiträge an vers.-techn. Defizit PK	43'000		44'000		43'774.90	

Erfolgsrechnung

Einzelkonten nach Funktionen		Budget 2019		Budget 2018		Jahresrechnung 2017	
		Aufwand	Ertrag	Aufwand	Ertrag	Aufwand	Ertrag
3053.00	AG Beiträge Unfallversicherung	1'900		2'400		1'219.10	
3055.00	AG-Beiträge an Krankentaggeldversicherungen	8'000		8'300		7'522.95	
3104.00	Schulmaterial, Lehrmittel, Material Werken	90'000		110'000		90'446.62	
3110.00	Anschaffung Schulmöbel und -geräte	40'000		40'000		59'961.50	
3111.00	Anschaffung Maschinen, Geräte, Turngeräte	6'700		6'700		6'574.75	
3150.00	Unterhalt Schulmöbel und -geräte	1'000		1'500		1'461.50	
3151.00	Unterhalt Maschinen, Turngeräte	5'500		5'500		0.00	
3162.00	Miete Kopiergeräte	15'000		14'000		2'489.95	
3171.00	Exkursionen, Schulreisen und Lager	10'000		8'200		2'157.10	
4631.00	Beiträge vom Kanton		765'000		930'000		725'241.55
213	Sekundarstufe I	1'743'583	0	1'661'513	0	1'191'717.61	0.00
	Nettoaufwand		1'743'583		1'661'513		1'191'717.61
2130	Sekundarstufe	1'502'883	0	1'412'413	0	1'001'318.76	0.00
	Nettoaufwand		1'502'883		1'412'413		1'001'318.76
3611.00	Entschädigung an Kanton für progym. Unterricht	110'000		125'000		71'610.00	
3612.11	Schulkostenanteil Sek. Unteres Niederamt	1'173'463		1'071'424		720'517.66	
3612.12	Schulkostenanteil Sek. P	219'420		215'989		209'191.10	
2131	Werken	240'700	0	249'100	0	190'398.85	0.00
	Nettoaufwand		240'700		249'100		190'398.85
3020.00	Löhne Lehrpersonal	166'000		170'000		126'243.85	
3020.09	Rückerstattungen von Lohn	-3'000		0		0.00	
3050.00	AG-Beiträge AHV, IV, EO, ALV, Verwaltungskosten	12'600		13'100		9'062.80	
3052.00	AG-Beiträge Pensionskasse	17'200		17'800		12'527.25	
3052.05	AG-Beiträge an vers.-techn. Defizit PK	4'850		5'100		3'523.20	
3053.00	AG-Beiträge an Unfallversicherung	200		200		96.80	
3055.00	AG-Beiträge an Krankentaggeldversicherung	850		900		600.65	
3104.00	Schulmaterial, Lehrmittel	35'000		35'000		31'181.40	
3111.00	Anschaffungen Maschinen, Geräte, Werkzeuge	5'000		5'000		6'272.90	
3151.00	Unterhalt Maschinen, Geräte, Werkzeug	2'000		2'000		890.00	
214	Musikschulen	278'240	175'000	261'520	169'000	265'419.20	179'570.00
	Nettoaufwand		103'240		92'520		85'849.20

Erfolgsrechnung

Einzelkonten nach Funktionen		Budget 2019		Budget 2018		Jahresrechnung 2017	
		Aufwand	Ertrag	Aufwand	Ertrag	Aufwand	Ertrag
2140	Musikschulen	278'240	175'000	261'520	169'000	265'419.20	179'570.00
	Nettoaufwand		103'240		92'520		85'849.20
3010.00	Lohn Musikschulleitung	22'000		21'000		20'756.50	
3020.00	Löhne Lehrkräfte	200'000		180'000		193'349.80	
3020.01	Dienstaltersgeschenke	0		0		3'458.30	
3020.09	Rückerstattungen von Lohn	0		0		-1'600.00	
3050.00	AG-Beiträge AHV, IV, EO, ALV, Verwaltungskosten	17'000		15'500		15'618.55	
3052.00	AG-Beitrag Pensionskasse	17'000		22'200		16'075.75	
3052.05	AG-Beiträge an vers.-techn. Defizit PK	3'200		5'600		3'855.55	
3053.00	AG-Beiträge Unfallversicherung	240		350		166.80	
3055.00	AG-Beiträge Krankentaggeldversicherung	1'050		920		840.70	
3090.00	Aus- und Weiterbildung des Personals	1'200		1'200		581.00	
3091.00	Personalwerbung	250		250		0.00	
3099.00	Übriger Personalaufwand	600		600		284.95	
3102.00	Drucksachen, Inserate	1'200		1'000		1'283.40	
3104.00	Schulmaterial, Lehrmittel	500		500		633.60	
3110.00	Anschaffungen Schulmobiliar	2'000		500		3'285.35	
3111.00	Anschaffung Musikinstrumente	2'000		2'000		1'229.00	
3130.00	Verbandsbeiträge	1'160		1'160		1'005.00	
3151.00	Unterhalt Musikinstrumente	5'000		5'000		1'024.10	
3170.01	Büroentschädigung Musikschulleiter	3'240		3'240		3'240.00	
3199.00	Musikveranstaltungen	600		500		330.85	
4230.00	Elternbeiträge		75'000		70'000		75'602.00
4631.00	Beiträge vom Kanton		100'000		99'000		103'968.00
217	Schulliegenschaften	696'600	232'000	713'230	232'000	549'356.25	1'365.10
	Nettoaufwand		464'600		481'230		547'991.15
2170	Schulliegenschaften	696'600	232'000	713'230	232'000	549'356.25	1'365.10
	Nettoaufwand		464'600		481'230		547'991.15
3010.00	Löhne des Betriebspersonals	233'000		230'000		216'908.05	
3010.09	Rückerstattungen von Lohn	-7'200		-7'200		-56'267.80	
3050.00	AG-Beiträge AHV, IV, EO, ALV, Verwaltungskosten	17'300		17'100		10'096.30	
3052.00	AG-Beiträge Pensionskasse	11'100		10'700		10'291.80	

Erfolgsrechnung

Einzelkonten nach Funktionen		Budget 2019		Budget 2018		Jahresrechnung 2017	
		Aufwand	Ertrag	Aufwand	Ertrag	Aufwand	Ertrag
3053.00	AG-Beiträge Unfallversicherung	260		260		107.85	
3055.00	AG-Beiträge Krankentaggeldversicherung	1'150		1'150		543.45	
3090.00	Aus- und Weiterbildung des Personals	1'000		7'000		125.00	
3101.00	Betriebs-, Verbrauchsmaterial	20'000		25'000		26'045.50	
3111.00	Anschaffung Maschinen, Geräte, Fz, Werkzeuge	9'100		14'000		13'298.90	
3112.00	Anschaffung Arbeitskleidung	2'000		500		228.70	
3120.00	Ver- und Entsorgung Liegenschaften VV	100'000		90'000		70'489.60	
3130.11	Telefon	300		300		0.00	
3134.00	Sachversicherungsprämien	13'000		11'350		11'111.90	
3140.00	Unterhalt an Grundstücken	67'200		21'000		26'297.75	
3144.00	Unterhalt Hochbauten, Gebäude	107'800		193'580		128'781.15	
3151.00	Unterhalt Maschinen, Geräte, Fz, Werkzeuge	6'000		10'000		3'455.05	
3300.00	Planmässige Abschreibungen VV	35'000		9'000		8'330.30	
3300.25	Planmässige Abschreibungen altes VV	77'590		77'590		77'590.05	
3660.10	Abschreibung vers.-techn. Defizit PK Olten	2'000		1'900		1'922.70	
4260.00	Rückerstattungen Dritter		0		0		1'365.10
4260.01	Kostenbeitrag SUN an Infrastruktur		232'000		232'000		0.00
219	Volksschule, übrige	353'176	3'500	351'556	3'500	380'894.21	6'126.50
	Nettoaufwand		349'676		348'056		374'767.71
2190	Schulleitung	229'010	0	223'190	0	199'958.15	2'697.50
	Nettoaufwand		229'010		223'190		197'260.65
3010.00	Löhne Verwaltungs- und Betriebspersonal	176'000		163'000		153'254.05	
3010.09	Rückerstattungen von Lohn	-13'200		-4'800		-3'300.00	
3050.00	AG-Beiträge AHV, IV, EO, ALV, Verwaltungskosten	12'500		12'200		11'001.80	
3052.00	AG-Beitrag Pensionskasse	15'300		14'500		13'548.60	
3053.00	AG-Beiträge Unfallversicherung	200		200		117.50	
3055.00	AG-Beiträge Krankentaggeldversicherung	810		790		592.20	
3090.00	Aus- und Weiterbildung des Personals	15'000		15'000		6'509.60	
3091.00	Personalwerbung	800		800		974.90	
3100.00	Büromaterial	1'500		1'500		1'010.95	
3102.00	Drucksachen, Inserate	500		500		401.20	
3103.00	Fachliteratur, Zeitschriften	400		400		592.15	
3110.00	Anschaffung Büromöbel und -geräte	1'500		1'500		99.90	

Erfolgsrechnung

Einzelkonten nach Funktionen	Budget 2019		Budget 2018		Jahresrechnung 2017	
	Aufwand	Ertrag	Aufwand	Ertrag	Aufwand	Ertrag
3113.00	Anschaffung Hardware	0		0		23.75
3130.11	Telefon, Internet	4'000		3'800		4'057.95
3134.00	Sachversicherungsprämien	2'900		2'800		2'711.55
3150.00	Unterhalt Büromöbel und -geräte	200		400		0.00
3199.00	Kredit Schulleitung	8'000		8'000		5'830.90
3660.10	Abschreibung vers.-techn. Defizit PK Olten	2'600		2'600		2'531.15
4260.00	Rückerstattungen Dritter		0		0	2'697.50
2192	Volksschule allgemein	22'000	3'500	24'900	3'500	18'370.80
	Nettoaufwand		18'500		21'400	14'941.80
3103.00	Anschaffung Bücher für Bibliothek	8'000		8'000		7'936.45
3105.00	Pausenäpfelaktion	500		300		648.00
3170.00	Schulveranstaltungen	6'500		8'600		3'184.35
3170.01	Abonnemente u. Eintritte Frei- und Hallenbad	7'000		8'000		6'602.00
4260.00	Elternbeiträge Schwimmbadabonnemente		3'500		3'500	3'429.00
2193	ICT-Kosten Schule	102'166	0	103'466	0	162'565.26
	Nettoaufwand		102'166		103'466	162'565.26
3010.00	Löhne Betriebs- und Verwaltungspersonal	12'200		12'000		7'802.70
3010.09	Rückerstattungen Lohn	0		-3'500		0.00
3050.00	AG-Beiträge AHV, IV, EO, ALV, Verwaltungskosten	950		950		834.85
3053.00	AG-Beiträge an Unfallversicherung	20		20		8.90
3055.00	AG-Beiträge an Krankentaggeldversicherung	60		60		44.95
3090.00	Aus- und Weiterbildung des Personals	10'000		15'000		0.00
3113.00	Anschaffung Hardware	35'000		35'000		112'778.20
3118.00	Anschaffung Software, Lizenzen	10'000		10'000		11'438.06
3158.00	Unterhalt, Wartung IT	20'000		20'000		15'722.30
3300.25	Planmässige Abschreibungen altes VV	13'936		13'936		13'935.30
22	Sonderschulen	219'000	0	234'200	0	214'156.25
	Nettoaufwand		219'000		234'200	214'156.25
220	Sonderschulen	219'000	0	234'200	0	214'156.25
	Nettoaufwand		219'000		234'200	214'156.25

Erfolgsrechnung

Einzelkonten nach Funktionen		Budget 2019		Budget 2018		Jahresrechnung 2017	
		Aufwand	Ertrag	Aufwand	Ertrag	Aufwand	Ertrag
2200	Sonderschulen	219'000	0	234'200	0	214'156.25	0.00
	Nettoaufwand		219'000		234'200		214'156.25
3612.00	Entschädigung für Logopädie	39'000		46'000		38'156.25	
3612.01	Schulgelder HPS	120'000		120'000		84'000.00	
3612.02	Schulgelder Sportschule	36'000		18'200		38'000.00	
3636.00	Schulgelder Heimaufenthalte	24'000		50'000		54'000.00	
3	KULTUR, SPORT UND FREIZEIT, KIRCHE	467'696	62'500	433'571	61'500	430'822.10	72'352.10
	Nettoaufwand		405'196		372'071		358'470.00
31	Kulturerbe	33'410	0	33'410	0	33'410.00	0.00
	Nettoaufwand		33'410		33'410		33'410.00
312	Denkmalpflege und Heimatschutz	33'410	0	33'410	0	33'410.00	0.00
	Nettoaufwand		33'410		33'410		33'410.00
3120	Denkmalpflege und Heimatschutz	33'410	0	33'410	0	33'410.00	0.00
	Nettoaufwand		33'410		33'410		33'410.00
3634.00	Beitrag an Ballypark	32'400		32'400		32'400.00	
3636.00	Beitrag an Heimatschutz Solothurn	60		60		60.00	
3636.01	Beitrag an Stiftung Landschaftsschutz	200		200		200.00	
3636.02	Beitrag an Solothurner Wanderwege	500		500		500.00	
3636.03	Beitrag an Verein Freunde Schloss Wartenfels	250		250		250.00	
32	Kultur, übrige	45'360	0	53'210	0	34'939.20	0.00
	Nettoaufwand		45'360		53'210		34'939.20
329	Kultur, übrige	45'360	0	53'210	0	34'939.20	0.00
	Nettoaufwand		45'360		53'210		34'939.20
3290	Kultur, übrige	45'360	0	53'210	0	34'939.20	0.00
	Nettoaufwand		45'360		53'210		34'939.20
3000.00	Sitzungsgelder Kultur- und Jugendkommission	2'000		2'500		1'765.00	
3000.01	Entschädigungen Kultur- und Jugendkommission	2'500		2'500		1'980.00	
3099.00	Übriger Personalaufwand	500		500		37.20	

Erfolgsrechnung

Einzelkonten nach Funktionen		Budget 2019		Budget 2018		Jahresrechnung 2017	
		Aufwand	Ertrag	Aufwand	Ertrag	Aufwand	Ertrag
3170.01	Bundesfeier	8'000		8'000		8'499.30	
3170.02	Gösger-Apéro	3'000		3'000		2'650.65	
3170.03	Jugendfest	500		0		300.00	
3170.04	Strassenfest	0		6'000		0.00	
3170.05	Abonnemente Stadttheater Olten	3'200		3'200		3'060.00	
3170.10	übrige kulturelle Anlässe	5'000		6'500		1'447.05	
3636.00	Beitrag an Musikgesellschaft	8'000		8'000		8'000.00	
3636.01	Beitrag an Orchesterverein Niederamt	450		450		450.00	
3636.02	Beitrag an Trachtengruppe	450		450		450.00	
3636.03	Beitrag an Landfrauenverein	450		450		450.00	
3636.04	Beitrag an Jodlerclub Echo	450		450		450.00	
3636.05	Beitrag an Elternverein	900		900		900.00	
3636.06	Beitrag an Pfadfinderverein	900		900		900.00	
3636.07	Beitrag an Colonia Libera Italiana	450		450		450.00	
3636.08	Beitrag an Bibliomedia Schweiz	0		50		0.00	
3636.09	Beitrag an Paul-Gugelmann-Museum	300		300		300.00	
3636.10	Beitrag an Hühnervogelzunft	450		450		450.00	
3636.11	Beitrag an Feuerwehrverein	450		450		450.00	
3636.12	Beitrag an Verein FeelGood Events	450		450		450.00	
3636.14	Beitrag an Verein NP-Events	450		450		450.00	
3636.15	Beitrag an Verein Tier- und Naturfreunde	450		450		450.00	
3636.16	Beitrag an Joinery Musik Club	300		450		300.00	
3636.17	Beitrag an Verein "Herzen der Musik"	300		450		300.00	
3660.00	Planmässige Abschreibungen Investitionsbeiträge	5'460		5'460		0.00	
33	Medien	34'000	8'000	34'000	8'000	32'664.10	8'305.00
	Nettoaufwand		26'000		26'000		24'359.10
332	Massenmedien (allgemein)	34'000	8'000	34'000	8'000	32'664.10	8'305.00
	Nettoaufwand		26'000		26'000		24'359.10
3320	Massenmedien (allgemein)	34'000	8'000	34'000	8'000	32'664.10	8'305.00
	Nettoaufwand		26'000		26'000		24'359.10
3102.00	Dorfglüt	24'000		24'000		24'770.10	
3130.00	Internetauftritt der Gemeinde	10'000		10'000		7'894.00	

Erfolgsrechnung

Einzelkonten nach Funktionen		Budget 2019		Budget 2018		Jahresrechnung 2017	
		Aufwand	Ertrag	Aufwand	Ertrag	Aufwand	Ertrag
4260.00	Abos und Inserate Dorfglüt		8'000		8'000		8'305.00
34	Sport und Freizeit	354'926	54'500	312'951	53'500	329'808.80	64'047.10
	Nettoaufwand		300'426		259'451		265'761.70
341	Sport	300'926	54'500	250'451	53'500	289'994.40	64'047.10
	Nettoaufwand		246'426		196'951		225'947.30
3410	Sport	7'500	0	7'500	0	7'500.00	0.00
	Nettoaufwand		7'500		7'500		7'500.00
3636.00	Beitrag an Turnverein STV	1'800		1'800		1'800.00	
3636.01	Beitrag an Turnverein FIDES	900		900		900.00	
3636.02	Beitrag an Frauenturnverein FIDES	900		900		900.00	
3636.03	Beitrag an Fussballclub	1'200		1'200		1'200.00	
3636.04	Beitrag an FC Azzuri	450		450		450.00	
3636.05	Beitrag an Tischtennisclub	450		450		450.00	
3636.06	Beitrag an Pontonierfahrverein	450		450		450.00	
3636.07	Beitrag an Beach-Volley-Club	450		450		450.00	
3636.08	Beitrag an Falkensteinschützen	450		450		450.00	
3636.09	Beitrag an Veloklub	450		450		450.00	
3414	Sportplätze	59'500	0	39'500	0	56'964.60	0.00
	Nettoaufwand		59'500		39'500		56'964.60
3120.00	Strom Sportplätze	2'000		2'000		2'404.50	
3140.00	Unterhalt Sportplätze	55'000		35'000		45'836.90	
3140.01	Unterhalt Spielplatz bei Sportplatz	2'500		2'500		8'723.20	
3416	Mehrzweckhalle	233'926	54'500	203'451	53'500	225'529.80	64'047.10
	Nettoaufwand		179'426		149'951		161'482.70
3000.00	Sitzungsgelder MZH- und Sportkommission	5'000		6'000		4'615.00	
3000.01	Entschädigungen MZH- und Sportkommission	14'000		14'000		13'625.00	
3010.00	Löhne Betriebspersonal	57'000		57'000		54'018.10	
3010.09	Rückerstattungen Lohn	0		-875		-1'500.00	
3050.00	AG-Beiträge AHV, IV, EO, ALV, Verwaltungskosten	5'800		5'900		4'555.90	
3052.00	AG-Beiträge an Pensionskasse	5'400		5'300		5'261.40	

Erfolgsrechnung

Einzelkonten nach Funktionen		Budget 2019		Budget 2018		Jahresrechnung 2017	
		Aufwand	Ertrag	Aufwand	Ertrag	Aufwand	Ertrag
3053.00	AG-Beiträge an Unfallversicherung	100		100		48.65	
3055.00	AG-Beiträge an Krankentaggeldversicherung	380		380		245.20	
3099.00	Übriger Personalaufwand	800		1'000		660.00	
3100.00	Büromaterial	100		100		26.90	
3101.00	Reinigungs- und Verbrauchsmaterial	7'000		8'000		5'731.95	
3111.00	Anschaffungen Maschinen, Geräte, Werkzeuge	22'000		10'000		21'487.05	
3120.00	Ver- und Entsorgung Mehrzweckhalle	35'000		35'000		37'324.50	
3130.11	Telefon	1'000		1'000		506.40	
3134.00	Sachversicherungen	3'550		3'500		3'472.55	
3144.00	Baulicher Unterhalt	70'000		45'000		64'959.00	
3151.00	Unterhalt Maschinen, Geräte, Werkzeuge	4'000		4'000		7'860.75	
3170.00	Reisekosten und Spesen	300		200		390.95	
3199.00	Übriger Betriebsaufwand	500		500		262.50	
3300.00	Planmässige Abschreibungen VV	0		5'350		0.00	
3300.25	Planmässige Abschreibungen altes VV	996		996		995.05	
3660.10	Abschreibung vers.-techn. Defizit PK Olten	1'000		1'000		982.95	
4240.00	Benützungsgebühren		50'000		45'000		50'904.35
4250.00	Vergütung Photovoltaikstrom		4'000		8'000		11'571.50
4260.00	Rückerstattungen Dritter		500		500		1'571.25
342	Freizeit	54'000	0	62'500	0	39'814.40	0.00
	Nettoaufwand		54'000		62'500		39'814.40
3420	Freizeit	54'000	0	62'500	0	39'814.40	0.00
	Nettoaufwand		54'000		62'500		39'814.40
3140.00	Unterhalt Spiel- und Rastplätze	17'000		25'500		4'342.45	
3140.01	Unterhalt Grünanlagen	2'000		2'000		321.45	
3140.02	Unterhalt Baumallee Hauptstrasse	35'000		35'000		35'150.50	
4	GESUNDHEIT	520'930	33'000	515'300	33'000	491'770.15	29'543.00
	Nettoaufwand		487'930		482'300		462'227.15
41	Spitäler, Kranken- und Pflegeheime	232'200	0	227'600	0	221'449.20	0.00
	Nettoaufwand		232'200		227'600		221'449.20

Erfolgsrechnung

Einzelkonten nach Funktionen		Budget 2019		Budget 2018		Jahresrechnung 2017	
		Aufwand	Ertrag	Aufwand	Ertrag	Aufwand	Ertrag
412	Alters-, Kranken- und Pflegeheime	232'200	0	227'600	0	221'449.20	0.00
	Nettoaufwand		232'200		227'600		221'449.20
4120	Alters-, Kranken- und Pflegeheime	232'200	0	227'600	0	221'449.20	0.00
	Nettoaufwand		232'200		227'600		221'449.20
3632.00	Pflegekostenfinanzierung	232'200		227'600		221'449.20	
42	Ambulante Krankenpflege	197'100	33'000	197'100	33'000	186'621.40	29'543.00
	Nettoaufwand		164'100		164'100		157'078.40
421	Ambulante Krankenpflege	197'100	33'000	197'100	33'000	186'621.40	29'543.00
	Nettoaufwand		164'100		164'100		157'078.40
4210	Ambulante Krankenpflege	197'100	33'000	197'100	33'000	186'621.40	29'543.00
	Nettoaufwand		164'100		164'100		157'078.40
3130.00	Mahlzeitendienst	45'000		45'000		36'438.30	
3636.00	Beitrag an Spitex	150'000		150'000		148'083.10	
3636.01	Beitrag an Stundenhilfeverein	1'050		1'050		1'050.00	
3636.02	Beitrag an Samariterverein	1'050		1'050		1'050.00	
4260.00	Verkauf Mahlzeitenbons		33'000		33'000		29'543.00
43	Gesundheitsprävention	91'630	0	90'600	0	83'699.55	0.00
	Nettoaufwand		91'630		90'600		83'699.55
431	Alkohol- und Drogenprävention	71'800	0	70'270	0	65'586.00	0.00
	Nettoaufwand		71'800		70'270		65'586.00
4310	Alkohol- und Drogenprävention	71'800	0	70'270	0	65'586.00	0.00
	Nettoaufwand		71'800		70'270		65'586.00
3636.00	Beitrag an Suchthilfe	65'800		63'870		65'586.00	
3636.01	Sozialbeitrag an VSEG	6'000		6'400		0.00	
433	Schulgesundheitsdienst	17'830	0	18'330	0	15'875.30	0.00
	Nettoaufwand		17'830		18'330		15'875.30

Erfolgsrechnung

Einzelkonten nach Funktionen		Budget 2019		Budget 2018		Jahresrechnung 2017	
		Aufwand	Ertrag	Aufwand	Ertrag	Aufwand	Ertrag
4330	Schulgesundheitsdienst	17'830	0	18'330	0	15'875.30	0.00
	Nettoaufwand		17'830		18'330		15'875.30
3010.00	Besoldung Schulzahnpflege	14'000		14'000		13'160.80	
3050.00	AG-Beiträge AHV, IV, EO, ALV, Verwaltungskosten	800		800		472.40	
3053.00	AG-Beiträge an Unfallversicherungen	20		20		5.05	
3055.00	AG-Beiträge an Krankentaggeldversicherung	60		60		25.45	
3106.00	Medizinisches Material	1'000		1'500		579.00	
3132.00	Honorar Schularzt	1'500		1'500		1'215.00	
3170.00	Reisekosten und Spesen	450		450		374.20	
3637.00	Beiträge an Zahnbehandlungskosten	0		0		43.40	
434	Lebensmittelkontrolle	2'000	0	2'000	0	2'238.25	0.00
	Nettoaufwand		2'000		2'000		2'238.25
4340	Lebensmittelkontrolle	2'000	0	2'000	0	2'238.25	0.00
	Nettoaufwand		2'000		2'000		2'238.25
3010.00	Besoldung Pilzkontrolleur	1'500		1'500		1'896.00	
3199.00	Übriger Betriebsaufwand	500		500		342.25	
5	SOZIALE SICHERHEIT	3'321'715	10'700	3'050'120	2'700	3'211'567.65	33'253.40
	Nettoaufwand		3'311'015		3'047'420		3'178'314.25
52	Invalidität	481'800	0	460'600	0	452'543.40	0.00
	Nettoaufwand		481'800		460'600		452'543.40
522	Ergänzungsleistungen IV	481'800	0	460'600	0	452'543.40	0.00
	Nettoaufwand		481'800		460'600		452'543.40
5220	Ergänzungsleistungen IV	481'800	0	460'600	0	452'543.40	0.00
	Nettoaufwand		481'800		460'600		452'543.40
3611.00	Verwaltungskosten EL IV	17'400		16'950		16'589.40	
3631.00	Beitrag an Kanton	464'400		443'650		435'954.00	
53	Alter + Hinterlassene	650'100	2'000	654'750	2'000	624'544.50	2'000.00
	Nettoaufwand		648'100		652'750		622'544.50

Erfolgsrechnung

Einzelkonten nach Funktionen		Budget 2019		Budget 2018		Jahresrechnung 2017	
		Aufwand	Ertrag	Aufwand	Ertrag	Aufwand	Ertrag
532	Ergänzungsleistungen AHV	619'200	0	623'850	0	601'462.20	0.00
	Nettoaufwand		619'200		623'850		601'462.20
5320	Ergänzungsleistungen AHV	619'200	0	623'850	0	601'462.20	0.00
	Nettoaufwand		619'200		623'850		601'462.20
3611.00	Verwaltungskostenbeitrag EL AHV	27'100		25'850		25'077.00	
3631.00	Beitrag an Kanton	592'100		598'000		576'385.20	
535	Leistungen an das Alter	30'900	2'000	30'900	2'000	23'082.30	2'000.00
	Nettoaufwand		28'900		28'900		21'082.30
5350	Leistungen an das Alter	30'900	2'000	30'900	2'000	23'082.30	2'000.00
	Nettoaufwand		28'900		28'900		21'082.30
3000.00	Sitzungsgelder Kommission Altersfragen	1'400		1'400		1'145.00	
3170.00	Jubilarenausfahrt	25'000		25'000		17'679.80	
3170.01	Seniorenmittagstisch	2'000		2'000		1'436.00	
3199.00	Altersehrungen	2'500		2'500		2'821.50	
4632.00	Beitrag Bürgergemeinde an Jubilarenausfahrt		2'000		2'000		2'000.00
54	Familie und Jugend	102'150	700	101'400	700	100'709.70	700.00
	Nettoaufwand		101'450		100'700		100'009.70
543	Alimentenbevorschussung und -inkasso	61'900	0	61'700	0	60'570.60	0.00
	Nettoaufwand		61'900		61'700		60'570.60
5430	Alimentenbevorschussung und -inkasso	61'900	0	61'700	0	60'570.60	0.00
	Nettoaufwand		61'900		61'700		60'570.60
3632	Beitrag an Alimentenbevorschussung	61'900		61'700		60'570.60	
545	Leistungen an Familien	40'250	700	39'700	700	40'139.10	700.00
	Nettoaufwand		39'550		39'000		39'439.10

Erfolgsrechnung

Einzelkonten nach Funktionen		Budget 2019		Budget 2018		Jahresrechnung 2017	
		Aufwand	Ertrag	Aufwand	Ertrag	Aufwand	Ertrag
5450	Leistungen an Familien (allgemein)	26'750	700	26'200	700	26'639.10	700.00
	Nettoaufwand		26'050		25'500		25'939.10
3634.00	Beitrag Mütter- und Väterberatung	26'750		26'200		26'639.10	
4632.00	Beitrag Bürgergemeinde für Familienfürsorge		700		700		700.00
5451	Kinderkrippen und Kinderhorte	13'500	0	13'500	0	13'500.00	0.00
	Nettoaufwand		13'500		13'500		13'500.00
3636	Beitrag an KITA	6'000		6'000		6'000.00	
3636.01	Beitrag an Elternverein für Spielgruppe	7'500		7'500		7'500.00	
57	Sozialhilfe und Asylwesen	2'087'665	8'000	1'833'370	0	2'033'770.05	30'553.40
	Nettoaufwand		2'079'665		1'833'370		2'003'216.65
572	Wirtschaftliche Hilfe	2'087'150	8'000	1'832'650	0	2'033'070.05	0.00
	Nettoaufwand		2'079'150		1'832'650		2'033'070.05
5720	Gesetzliche wirtschaftliche Hilfe	2'075'550	0	1'821'100	0	2'021'496.05	0.00
	Nettoaufwand		2'075'550		1'821'100		2'021'496.05
3612.00	Sozialadministration (LA) via SRUN	297'300		305'100		342'322.30	
3632.00	Gesetzl. wirtschaftliche Hilfe via SRUN	1'778'250		1'516'000		1'679'173.75	
5721	Freiwillige wirtschaftliche Hilfe	11'600	8'000	11'550	0	11'574.00	0.00
	Nettoaufwand		3'600		11'550		11'574.00
3636.00	Verschiedene Beiträge über SRUN	11'600		11'550		11'574.00	
4631.51	Sockelbeitrag Integrationsförderung		8'000		0		0.00
579	Fürsorge, übrige	515	0	720	0	700.00	30'553.40
	Nettoertrag / Aufwand		515		720		29'853.40
5790	Fürsorge, übrige	515	0	720	0	700.00	30'553.40
	Nettoertrag / Aufwand		515		720		29'853.40
3636.00	Beitrag an gemeinnütziger Frauenverein	0		450		450.00	
3636.01	Verschiedene Beiträge	270		270		250.00	
3636.02	Beitrag an Pro Juventute	245		0		0.00	
4390.00	Nachrichtenlose Nachlässe		0		0		30'553.40

Erfolgsrechnung

Einzelkonten nach Funktionen		Budget 2019		Budget 2018		Jahresrechnung 2017	
		Aufwand	Ertrag	Aufwand	Ertrag	Aufwand	Ertrag
6	VERKEHR	1'543'207	156'350	1'530'552	130'800	1'302'992.50	136'793.90
	Nettoaufwand		1'386'857		1'399'752		1'166'198.60
61	Strassenverkehr	1'291'577	98'350	1'295'952	72'800	1'086'702.50	79'789.90
	Nettoaufwand		1'193'227		1'223'152		1'006'912.60
613	Kantonsstrassen	2'570	0	5'450	0	7'671.00	0.00
	Nettoaufwand		2'570		5'450		7'671.00
6130	Kantonsstrassen	2'570	0	5'450	0	7'671.00	0.00
	Nettoaufwand		2'570		5'450		7'671.00
3631.00	Beiträge an Kanton	0		3'400		6'900.00	
3660.00	Planmässige Abschreibungen Investitionsbeiträge	2'570		2'050		771.00	
615	Gemeindestrassen	1'289'007	98'350	1'290'502	72'800	1'079'031.50	79'789.90
	Nettoaufwand		1'190'657		1'217'702		999'241.60
6150	Gemeindestrassen	709'555	1'000	735'100	1'000	574'926.45	2'370.80
	Nettoaufwand		708'555		734'100		572'555.65
3101.00	Betriebs-, Verbrauchsmaterial	15'000		17'000		10'181.35	
3101.20	Strassenbezeichnungstafeln/Markierungen	22'000		25'000		20'405.45	
3120.00	Stromkosten für Strassenbeleuchtung	35'000		45'000		34'882.15	
3131.00	Planungen und Projektierungen Dritter	35'000		35'000		31'879.35	
3141.00	Unterhalt Strassen, Verkehrswege	330'000		310'500		190'400.70	
3141.02	Unterhalt, Reparatur Strassenbeleuchtung	48'000		76'000		99'458.55	
3141.03	Erweiterung Strassenbeleuchtung	20'000		25'000		5'446.10	
3160.00	Benützungsgebühr	900		900		900.00	
3199.00	Übriger Betriebsaufwand	500		500		629.00	
3199.10	Mehrwertsteuer Strassenentwässerung	4'855		5'040		5'040.00	
3300.00	Planmässige Abschreibungen VV	55'000		51'600		32'453.35	
3300.25	Planmässige Abschreibungen altes VV	80'300		80'560		80'250.45	
3990.01	Int. Verrechnung Strassenentwässerung	63'000		63'000		63'000.00	
4260.00	Rückerstattungen Dritter		1'000		1'000		2'370.80

Erfolgsrechnung

Einzelkonten nach Funktionen		Budget 2019		Budget 2018		Jahresrechnung 2017	
		Aufwand	Ertrag	Aufwand	Ertrag	Aufwand	Ertrag
6151	Parkhäuser/Parkplätze	0	5'000	0	5'000	0.00	5'150.00
	Nettoertrag	5'000		5'000		5'150.00	
4470.00	Mietzinse Parkplätze		5'000		5'000		5'150.00
6152	Winterdienst	21'000	0	21'000	0	33'702.60	0.00
	Nettoaufwand		21'000		21'000		33'702.60
3101.00	Betriebs-, Verbrauchsmaterial	6'000		6'000		10'886.25	
3141.00	Schneeräumung durch Dritte	15'000		15'000		22'816.35	
6153	Werkhof	558'452	92'350	534'402	66'800	470'402.45	72'269.10
	Nettoaufwand		466'102		467'602		398'133.35
3010.00	Löhne Personal Werkhof	360'000		355'000		340'795.80	
3010.01	Dienstaltersgeschenke	6'930		0		0.00	
3010.09	Rückerstattungen Lohn	-16'320		-16'000		-16'390.00	
3050.00	AG-Beiträge AHV, IV, EO, ALV, Verwaltungskosten	26'800		26'000		24'465.10	
3052.00	AG-Beiträge Pensionskasse	40'600		38'000		36'501.25	
3053.00	AG-Beiträge an Unfallversicherung	4'200		3'900		3'637.90	
3055.00	AG-Beiträge an Krankentaggeldversicherung	1'740		1'700		1'316.85	
3090.00	Aus- und Weiterbildungskosten des Personals	800		800		0.00	
3101.01	Treibstoffe	7'500		7'500		6'498.35	
3111.00	Anschaffungen Maschinen, Geräte, Fz, Werkzeuge	34'850		40'750		9'527.30	
3112.00	Anschaffung Arbeitskleidung	3'350		1'000		1'403.70	
3120.00	Ver- und Entsorgung Werkhof	4'000		4'000		3'995.90	
3130.11	Telefon, Internet	2'500		2'500		2'316.95	
3134.00	Sachversicherungen	7'000		7'000		6'571.40	
3137.00	Verkehrssteuern	2'350		1'900		1'839.00	
3144.00	Unterhalt Werkhof	13'000		13'000		631.30	
3151.00	Unterhalt Maschinen, Geräte, Fz, Werkzeuge	15'000		15'000		16'331.95	
3160.00	Lagermiete	20'000		8'400		8'400.00	
3199.00	Übriger Betriebsaufwand	4'500		4'500		2'988.90	
3300.25	Planmässige Abschreibungen altes VV	12'752		12'752		12'751.60	
3660.10	Abschreibung vers.-techn. Defizit PK Olten	6'900		6'700		6'819.20	
4240.00	Dienstleistungen		4'000		3'800		4'749.10
4250.00	Materialverkauf		350		0		0.00
4260.00	Rückerstattungen Dritter		0		0		4'520.00

Erfolgsrechnung

Einzelkonten nach Funktionen		Budget 2019		Budget 2018		Jahresrechnung 2017	
		Aufwand	Ertrag	Aufwand	Ertrag	Aufwand	Ertrag
4930.91	Int. Verr. Kostenbeitrag SF Abwasser		5'000		5'000		5'000.00
4930.92	Int. Verr. Kostenbeitrag SF Abfallbeseitigung		83'000		58'000		58'000.00
62	Öffentlicher Verkehr	251'630	58'000	234'600	58'000	216'290.00	57'004.00
	Nettoaufwand		193'630		176'600		159'286.00
629	Öffentlicher Verkehr, übriger	251'630	58'000	234'600	58'000	216'290.00	57'004.00
	Nettoaufwand		193'630		176'600		159'286.00
6290	Öffentlicher Verkehr, übriger	251'630	58'000	234'600	58'000	216'290.00	57'004.00
	Nettoaufwand		193'630		176'600		159'286.00
3101.00	Einkauf SBB Flexicards	56'000		56'000		56'000.00	
3101.01	Einkauf Busabonnemente	2'000		2'000		1'363.00	
3631.00	Beitrag an Kanton für ÖV	185'530		168'500		150'949.00	
3634.00	Beiträge an Nachtbus	8'100		8'100		7'978.00	
4250.00	Verkauf SBB Flexicards		56'000		56'000		55'641.00
4250.01	Verkauf Busabonnemente		2'000		2'000		1'363.00
7	UMWELTSCHUTZ UND RAUMORDNUNG	2'664'605	2'532'045	2'659'326	2'527'901	2'590'477.95	2'499'052.05
	Nettoaufwand		132'560		131'425		91'425.90
71	Wasserversorgung	611'864	599'564	569'300	557'000	675'828.15	663'529.40
	Nettoaufwand		12'300		12'300		12'298.75
710	Wasserversorgung	611'864	599'564	569'300	557'000	675'828.15	663'529.40
	Nettoaufwand		12'300		12'300		12'298.75
7100	Wasserversorgung (allgemein)	12'300	0	12'300	0	12'298.75	0.00
	Nettoaufwand		12'300		12'300		12'298.75
3120.00	Wasser für öffentliche Brunnen	12'300		12'300		12'298.75	
7101	Wasserversorgung (SF)	599'564	599'564	557'000	557'000	663'529.40	663'529.40
3000.00	Sitzungsgelder Wasserkommission	0		0		2'685.00	
3000.01	Entschädigungen Wasserkommission	0		0		4'466.80	
3010.00	Löhne des Betriebspersonals	91'000		88'500		83'556.30	

Erfolgsrechnung

Einzelkonten nach Funktionen	Budget 2019		Budget 2018		Jahresrechnung 2017	
	Aufwand	Ertrag	Aufwand	Ertrag	Aufwand	Ertrag
3010.09 Rückerstattung Lohn	-4'680		-4'320		-3'960.00	
3050.00 AG-Beiträge AHV, IV, EO, ALV, Verwaltungskosten	6'600		6'500		6'468.55	
3052.00 AG-Beiträge an Pensionskasse	6'800		6'600		5'655.95	
3053.00 AG-Beiträge an Unfallversicherung	1'050		1'000		961.85	
3055.00 AG-Beiträge an Krankentaggeldversicherungen	450		450		348.15	
3090.00 Aus- und Weiterbildung des Personals	1'000		1'000		740.00	
3099.00 Übriger Personalaufwand	0		0		1'436.15	
3100.00 Büromaterial	500		500		0.00	
3101.00 Betriebs-, Verbrauchsmaterial	500		500		728.90	
3101.01 Treibstoffe	700		700		570.65	
3102.00 Drucksachen, Inserate	300		300		90.45	
3110.00 Anschaffung Büromöbel und -geräte	0		500		0.00	
3111.00 Anschaffung Maschinen, Geräte, Fz, Werkzeuge	500		500		659.70	
3111.01 Anschaffung Wasserzähler	20'000		20'000		8'483.00	
3120.00 Ver- und Entsorgung Liegenschaften VV	500		500		250.00	
3120.01 Energie Pumpanlagen	37'000		37'000		36'261.85	
3130.01 Nachführung Leitungskataster / GWP	10'000		4'000		12'451.70	
3130.11 Telefon, Internet	1'300		1'300		1'251.45	
3134.00 Sachversicherungsprämien	3'700		3'500		3'231.20	
3137.00 Verkehrssteuern	360		360		316.00	
3143.01 Unterhalt Leitungsnetz, Quellfassungen	120'000		120'000		79'467.10	
3144.00 Unterhalt Hochbauten	1'000		7'000		395.60	
3151.00 Unterhalt Maschinen, Geräte, Fz, Werkzeuge	10'000		35'000		477.75	
3160.00 Miete und Pacht Liegenschaft	500		500		500.00	
3170.00 Reisekosten und Spesen	500		500		0.00	
3181.00 Tatsächliche Forderungsverluste	1'000		1'000		148.99	
3192.00 Nutzungsgebühr Wasserentnahme	13'900		13'700		13'482.60	
3199.00 Übriger Betriebsaufwand	3'000		3'000		2'931.85	
3199.10 Vorsteuerkürzung MWSt.	3'000		1'500		2'080.23	
3300.01 Planmässige Abschr. VV Wasserversorgung	22'600		24'500		15'838.25	
3300.25 Planmässige Abschr. altes VV Wasserversorgung	33'071		33'071		33'070.40	
3510.00 Einlagen in Spezialfinanzierung EK	147'955		84'439		283'909.98	
3510.10 Einlage in Werterhalt	34'258		32'100		40'770.35	
3660.10 Abschreibung vers.-techn. Defizit PK Olten	1'200		1'200		1'056.65	
3930.00 Interne Verrechnung Verwaltungskosten	27'000		27'000		21'000.00	

Erfolgsrechnung

Einzelkonten nach Funktionen		Budget 2019		Budget 2018		Jahresrechnung 2017	
		Aufwand	Ertrag	Aufwand	Ertrag	Aufwand	Ertrag
3940.00	Interne Verrechnung von kalk. Zinsen	3'000		3'100		1'746.00	
4240.00	Wasserverkäufe und -Gebühren		550'000		550'000		606'105.10
4240.03	Wasserabgabe an Baustellen		1'000		1'000		122.00
4260.00	Rückerstattungen Dritter		1'000		1'000		4'000.00
4510.10	Entnahme Werterhalt		42'564		0		48'908.65
4910.00	Interne Verrechnung Hydrantenunterhalt durch Brunnenmeister		5'000		5'000		4'393.65
72	Abwasserbeseitigung	1'492'031	1'492'031	1'532'161	1'532'161	1'429'812.10	1'429'812.10
720	Abwasserbeseitigung	1'492'031	1'492'031	1'532'161	1'532'161	1'429'812.10	1'429'812.10
7201	Abwasserbeseitigung (SF)	1'492'031	1'492'031	1'532'161	1'532'161	1'429'812.10	1'429'812.10
3120.00	Ver- und Entsorgung Regenauslässe	500		500		308.75	
3130.01	Nachführung Leitungskataster / GEP	30'000		22'000		29'882.30	
3131.00	Planung und Projektierung Dritter	10'000		0		0.00	
3132.00	Externe Prüfung Anschlussgesuche	2'000		5'000		1'191.45	
3143.02	Unterhalt Leitungsnetz	70'500		113'000		51'308.95	
3181.00	Tatsächliche Forderungsverluste	1'000		1'000		129.10	
3300.02	Planmässige Abschr. VV Abwasserbeseitigung	24'000		22'900		13'688.60	
3300.25	Planmässige Abschr. altes VV Abwasserbeseitigung	611		611		610.80	
3510.00	Einlagen in Spezialfinanzierung EK	0		0		134'534.81	
3510.10	Einlage in Werterhalt	42'420		43'150		52'356.60	
3612.00	Beitrag an ZAS	1'277'000		1'290'000		1'111'800.74	
3930.00	Interne Verrechnung Verwaltungskosten	29'000		29'000		29'000.00	
3930.01	Interne Verrechnung Betriebskosten Werkhof	5'000		5'000		5'000.00	
4240.00	Klärggebühren		385'380		385'380		429'071.10
4240.01	Klärggebühren Kartonfabrik		850'000		990'000		852'453.55
4240.02	Entwässerungsgebühren		27'000		27'000		27'928.80
4510.00	Entnahmen aus Spezialfinanzierung EK		132'040		49'781		0.00
4510.10	Entnahme aus Werterhalt		24'611		0		48'908.65
4990.01	Int. Verr. Strassenentwässerung		63'000		63'000		63'000.00
4940.00	Interne Verrechnung von kalk. Zinsen		10'000		17'000		8'450.00

Erfolgsrechnung

Einzelkonten nach Funktionen		Budget 2019		Budget 2018		Jahresrechnung 2017	
		Aufwand	Ertrag	Aufwand	Ertrag	Aufwand	Ertrag
73	Abfallbeseitigung	414'550	408'950	408'840	403'240	381'664.60	376'695.35
	Nettoaufwand		5'600		5'600		4'969.25
730	Abfallbeseitigung	414'550	408'950	408'840	403'240	381'664.60	376'695.35
	Nettoaufwand		5'600		5'600		4'969.25
7300	Abfallbeseitigung (allgemein)	5'600	0	5'600	0	4'969.25	0.00
	Nettoaufwand		5'600		5'600		4'969.25
3631.00	Beitrag an Extraktionswerk Lyss	4'000		4'000		3'426.05	
3632.00	Beitrag an Notschlachtlokal	1'600		1'600		1'543.20	
7301	Abfallbeseitigung (SF)	408'950	408'950	403'240	403'240	376'695.35	376'695.35
3010.00	Löhne Personal Sammelstelle	4'000		7'000		6'762.00	
3053.00	AG-Beiträge an Unfallversicherung	50		90		72.20	
3101.00	Gebührenmarken, Kehrrihtsäcke	15'000		30'000		7'612.05	
3102.00	Drucksachen, Inserate	1'000		1'000		986.85	
3111.00	Anschaffung Maschinen, Geräte, Werkzeuge	3'000		4'700		4'345.80	
3130.70	Kehrrihtsammlung	74'000		74'000		71'643.60	
3130.71	Kehrrihtverbrennung	95'000		95'000		92'113.15	
3130.72	Abgabe in Altlastenfonds	10'500		10'500		10'234.80	
3130.73	Sammlung Altpapier	16'500		16'500		12'824.55	
3130.74	Entsorgung Abfallmulde (brennbar)	11'500		11'500		10'622.70	
3130.75	Entsorgung Bauschutt (nicht brennbar)	4'000		4'000		2'836.45	
3130.76	Entsorgung Altmetall	2'800		2'800		2'372.00	
3130.77	Entsorgung Altglas	5'600		5'600		5'041.20	
3130.78	Sondermüllsammlungen	3'500		300		3'370.60	
3130.79	Entsorgung Grüngut	62'000		62'000		56'591.55	
3181.00	Tatsächliche Forderungsverluste	500		500		148.95	
3199.00	Übriger Betriebsaufwand	0		0		106.50	
3199.10	Vorsteuerkürzung MWSt.	0		1'000		675.56	
3300.03	Planmässige Abschr. VV Abfallbeseitigung	0		1'750		0.00	
3510.00	Einlagen in Spezialfinanzierung EK	0		0		13'334.84	
3930.00	Interne Verrechnung Verwaltungskosten	17'000		17'000		17'000.00	
3930.01	Interne Verrechnung Betriebskosten Werkhof	83'000		58'000		58'000.00	
4240.00	Grundgebühren Kehrriht		95'000		94'000		95'445.80

Erfolgsrechnung

Einzelkonten nach Funktionen		Budget 2019		Budget 2018		Jahresrechnung 2017	
		Aufwand	Ertrag	Aufwand	Ertrag	Aufwand	Ertrag
4240.01	Kehrichtabfuhrgebühren		200'000		200'000		204'767.75
4240.02	Grünabfuhrgebühren		60'000		60'000		57'590.20
4260.00	Rückerstattungen Vetroswiss		9'000		9'500		9'120.00
4260.01	Rückerstattungen Altmetall		1'000		1'600		1'125.35
4260.02	Rückerstattungen Altpapier		3'000		8'000		7'082.25
4510.00	Entnahmen aus Spezialfinanzierung EK		38'950		27'140		0.00
4940.00	Interne Verrechnung von kalk. Zinsen		2'000		3'000		1'564.00
74	Verbauungen	36'000	2'000	35'375	2'000	24'698.35	2'112.00
	Nettoaufwand		34'000		33'375		22'586.35
741	Gewässerverbauungen	36'000	2'000	35'375	2'000	24'698.35	2'112.00
	Nettoaufwand		34'000		33'375		22'586.35
7410	Gewässerverbauungen	36'000	2'000	35'375	2'000	24'698.35	2'112.00
	Nettoaufwand		34'000		33'375		22'586.35
3101.00	Betriebs-, Verbrauchsmaterial						
3142.00	Unterhalt Wasserbau	32'000		32'000		24'698.35	
3660.00	Planmässige Abschr. Investitionsbeiträge	4'000		3'375			
4631.00	Kantonsbeitrag Bachunterhalt		2'000		2'000		2'112.00
75	Arten- und Landschaftsschutz	2'700	0	0	0	0.00	0.00
	Nettoaufwand		2'700				
750	Arten- und Landschaftsschutz	2'700	0	0	0	0.00	0.00
	Nettoaufwand		2'700				
7500	Arten- und Landschaftsschutz	2'700	0	0	0	0.00	0.00
	Nettoaufwand		2'700				
3634.00	Beitrag Öisi Aare	2'700					
77	Übriger Umweltschutz	66'570	29'500	73'000	33'500	48'128.10	26'903.20
	Nettoaufwand		37'070		39'500		21'224.90

Erfolgsrechnung

Einzelkonten nach Funktionen		Budget 2019		Budget 2018		Jahresrechnung 2017	
		Aufwand	Ertrag	Aufwand	Ertrag	Aufwand	Ertrag
771	Friedhof und Bestattung	65'870	29'500	65'970	33'500	45'354.90	26'903.20
	Nettoaufwand		36'370		32'470		18'451.70
7710	Friedhof und Bestattung (allgemein)	65'870	29'500	65'970	33'500	45'354.90	26'903.20
	Nettoaufwand		36'370		32'470		18'451.70
3099.00	Kleiderentschädigung	1'000		1'000		615.00	
3120.00	Ver- und Entsorgung Gebäude	1'500		1'500		939.30	
3134.00	Sachversicherungsprämien	370		370		353.85	
3143.00	Unterhalt Friedhofanlage	30'500		23'500		8'229.65	
3144.00	Unterhalt Gebäude	2'500		2'000		10'396.60	
3199.00	Übriger Betriebsaufwand	10'000		12'600		8'537.85	
3637.00	Beiträge an Bestattungskosten	20'000		25'000		16'282.65	
4240.00	Grabplatzgebühren für Gräber		1'500		1'500		0.00
4250.00	Verkauf Schriftträger		10'000		10'000		11'200.00
4260.00	Rückerstattungen Kremationskosten		18'000		22'000		15'703.20
779	Umweltschutz, übriger	700	0	7'030	0	2'773.20	0.00
	Nettoaufwand		700		7'030		2'773.20
7790	Umweltschutz, übriger	700	0	7'030	0	2'773.20	0.00
	Nettoaufwand		700		7'030		2'773.20
3000.00	Sitzungsgelder	0		500		0.00	
3000.01	Entschädigung Kontaktstelle	0		3'000		2'420.00	
3050.00	AG-Beiträge AHV, IV, EO, ALV, Verwaltungskosten	0		270		173.75	
3053.00	AG-Beiträge an Unfallversicherung	0		40		25.85	
3055.00	AG-Beiträge an Krankentaggeldversicherung	0		20		9.30	
3102.00	Drucksachen, Inserate, Publikationen	200		200		144.30	
3199.00	Übriger Betriebsaufwand	500		3'000		0.00	
79	Raumordnung	40'890	0	40'650	0	30'346.65	0.00
	Nettoaufwand		40'890		40'650		30'346.65
790	Raumordnung	40'890	0	40'650	0	30'346.65	0.00
	Nettoaufwand		40'890		40'650		30'346.65

Erfolgsrechnung

Einzelkonten nach Funktionen		Budget 2019		Budget 2018		Jahresrechnung 2017	
		Aufwand	Ertrag	Aufwand	Ertrag	Aufwand	Ertrag
7900	Raumordnung (allgemein)	40'890	0	40'650	0	30'346.65	0.00
	Nettoaufwand		40'890		40'650		30'346.65
3000.00	Sitzungsgelder	500		500		0.00	
3131.00	Geometer- und Planungskosten	5'000		10'000		1'351.65	
3320.00	Planmässige Abschr. immaterielle Anlagen	26'790		20'650		19'632.75	
3612.00	Beiträge an die Regionalplanungsverbände	8'600		9'500		9'362.25	
8	VOLKSWIRTSCHAFT	41'000	174'500	72'300	164'300	39'617.10	174'077.71
	Nettoertrag	133'500		92'000		134'460.61	
81	Landwirtschaft	4'150	0	4'150	0	3'268.90	0.00
	Nettoaufwand		4'150		4'150		3'268.90
813	Produktionsverbesserungen Vieh	2'750	0	2'750	0	2'238.50	0.00
	Nettoaufwand		2'750		2'750		2'238.50
8130	Produktionsverbesserungen Vieh	2'750	0	2'750	0	2'238.50	0.00
	Nettoaufwand		2'750		2'750		2'238.50
3631.00	Beitrag an Tierseuchenkasse	2'000		2'000		1'488.50	
3636.01	Beitrag an Wildtierpark Roggenhausen	300		300		300.00	
3636.02	Beitrag an Stiftung Schweizer Wildtierwarte	450		450		450.00	
814	Produktionsverbesserungen Pflanzen	1'400	0	1'400	0	1'030.40	0.00
	Nettoaufwand		1'400		1'400		1'030.40
8140	Produktionsverbesserungen Pflanzen	1'400	0	1'400	0	1'030.40	0.00
	Nettoaufwand		1'400		1'400		1'030.40
3000.01	Entschädigung Ackerbaustelle	1'000		1'000		514.20	
3199.00	Übriger Betriebsaufwand	400		400		516.20	
82	Forstwirtschaft	19'200	0	19'200	0	19'060.00	0.00
	Nettoaufwand		19'200		19'200		19'060.00
820	Forstwirtschaft	19'200	0	19'200	0	19'060.00	0.00
	Nettoaufwand		19'200		19'200		19'060.00

Erfolgsrechnung

Einzelkonten nach Funktionen		Budget 2019		Budget 2018		Jahresrechnung 2017	
		Aufwand	Ertrag	Aufwand	Ertrag	Aufwand	Ertrag
8200	Forstwirtschaft	19'200	0	19'200	0	19'060.00	0.00
	Nettoaufwand		19'200		19'200		19'060.00
3631.00	Beitrag an Kanton	19'200		19'200		19'060.00	
84	Tourismus	17'650	0	48'950	0	17'288.20	0.00
	Nettoaufwand		17'650		48'950		17'288.20
840	Tourismus	17'650	0	48'950	0	17'288.20	0.00
	Nettoaufwand		17'650		48'950		17'288.20
8400	Tourismus	17'650	0	48'950	0	17'288.20	0.00
	Nettoaufwand		17'650		48'950		17'288.20
3111.00	Anschaffungen Dorfverschönerung	4'000		8'500		2'580.00	
3159.00	Unterhalt Beflagung	450		450		69.30	
3199.00	Übriger Aufwand Dorfverschönerung	13'000		40'000		14'638.90	
3636.00	Beitrag an Olten Tourismus	200		0		0.00	
87	Brennstoffe und Energie	0	174'500	0	164'300	0.00	174'077.71
	Nettoertrag	174'500		164'300		174'077.71	
871	Elektrizität	0	173'500	0	163'500	0.00	172'992.41
	Nettoertrag	173'500		163'500		172'992.41	
8710	Elektrizität (allgemein)	0	173'500	0	163'500	0.00	172'992.41
	Nettoertrag	173'500		163'500		172'992.41	
4120.00	Konzessionen		160'000		150'000		159'552.41
4451.00	Erträge aus Beteiligungen VV		13'500		13'500		13'440.00
872	Erdöl und Gas	0	1'000	0	800	0.00	1'085.30
	Nettoertrag	1'000		800		1'085.30	
8720	Erdöl und Gas (allgemein)	0	1'000	0	800	0.00	1'085.30
	Nettoertrag	1'000		800		1'085.30	
4120.00	Konzessionen		1'000		800		1'085.30

Erfolgsrechnung

Einzelkonten nach Funktionen		Budget 2019		Budget 2018		Jahresrechnung 2017	
		Aufwand	Ertrag	Aufwand	Ertrag	Aufwand	Ertrag
9	FINANZEN UND STEUERN	204'700	11'158'441	224'200	11'142'344	208'011.87	10'705'842.25
	Nettoertrag	10'953'741		10'918'144		10'497'830.38	
91	Steuern	161'500	9'842'000	161'500	9'979'000	174'508.67	9'510'694.75
	Nettoertrag	9'680'500		9'817'500		9'336'186.08	
910	Steuern	161'500	9'842'000	161'500	9'979'000	174'508.67	9'510'694.75
	Nettoertrag	9'680'500		9'817'500		9'336'186.08	
9100	Allgemeine Gemeindesteuern	151'500	9'632'000	151'500	9'775'000	164'228.67	9'245'612.65
	Nettoertrag	9'480'500		9'623'500		9'081'383.98	
3131.10	Pauschale Steueranrechnung	1'500		1'500		1'190.60	
3180.10	Pauschalwertberichtigungen auf Steuerforderungen	0		0		19'456.23	
3181.10	Tatsächliche Forderungsverluste Steuern	150'000		150'000		143'581.84	
4000.00	Einkommenssteuern nat. Personen Rechnungsjahr		8'100'000		7'800'000		7'606'308.60
4000.10	Einkommenssteuern nat. Personen früherer Jahre		100'000		100'000		85'904.25
4000.80	Nachsteuern		10'000		8'000		6'992.20
4000.85	Steuerbussen		2'000		2'000		4'532.80
4000.90	Eingang abgeschriebener Forderungen		20'000		25'000		51'217.80
4002.00	Quellensteuern Rechnungsjahr		130'000		130'000		126'101.10
4002.10	Quellensteuern Vorjahre		120'000		110'000		122'581.30
4010.00	Gemeindesteuern jur. Personen Rechnungsjahr		1'100'000		1'400'000		1'431'704.75
4010.10	Gemeindesteuern jur. Personen Vorjahre		50'000		200'000		-189'730.15
9101	Sondersteuern	10'000	210'000	10'000	204'000	10'280.00	265'082.10
	Nettoertrag	200'000		194'000		254'802.10	
3611.00	Hundemarken	10'000		10'000		10'280.00	
4022.00	Grundstückgewinnsteuern		30'000		25'000		121'955.50
4022.10	Sondersteuern (Kapitalabfindungen etc.)		150'000		150'000		112'046.60
4033.00	Hundesteuern		30'000		29'000		31'080.00
93	Finanz- und Lastenausgleich	0	1'211'091	0	1'057'844	0.00	1'073'100.00
	Nettoertrag	1'211'091		1'057'844		1'073'100.00	

Erfolgsrechnung

Einzelkonten nach Funktionen		Budget 2019		Budget 2018		Jahresrechnung 2017	
		Aufwand	Ertrag	Aufwand	Ertrag	Aufwand	Ertrag
930	Finanz- und Lastenausgleich	0	1'211'091	0	1'057'844	0.00	1'073'100.00
	Nettoertrag	1'211'091		1'057'844		1'073'100.00	
9300	Finanz- und Lastenausgleich	0	1'211'091	0	1'057'844	0.00	1'073'100.00
	Nettoertrag	1'211'091		1'057'844		1'073'100.00	
4621.50	Beitrag Ressourcenausgleich		1'063'214		874'561		903'018.00
4621.60	Lastenausgleichsbeitrag Kanton		147'877		183'283		170'082.00
96	Vermögens- und Schuldenverwaltung	43'200	48'350	62'700	48'500	33'503.20	62'735.15
	Nettoertrag / Aufwand	5'150			14'200	29'231.95	
961	Zinsen	43'200	38'250	62'700	38'400	33'503.20	52'363.90
	Nettoertrag / Aufwand		4'950		24'300	18'860.70	
9610	Zinsen	43'200	38'250	62'700	38'400	33'503.20	52'363.90
	Nettoertrag / Aufwand		4'950		24'300	18'860.70	
3400.00	Verzinsung laufende Verbindlichkeiten	200		200		30.85	
3401.00	Verzinsung kurzfristige Finanzverbindlichkeiten	1'000		2'500		0.00	
3406.00	Verzinsung langfristige Finanzverbindlichkeiten	25'000		25'000		21'300.00	
3499.00	Vergütungszinsen auf Steuern	5'000		15'000		2'158.35	
3940.72	Interne Verrechnung kalk. Zinsen SF Abwasser	10'000		17'000		8'450.00	
3940.73	Interne Verrechnung kalk. Zinsen SF Abfall	2'000		3'000		1'564.00	
4400.00	Zinsen flüssige Mittel		0		100		0.00
4401.00	Zinsen auf Steuerguthaben		30'000		30'000		46'993.90
4407.00	Zinsen langfristige Finanzanlagen		500		500		0.00
4407.01	Zinsen Genossenschaftsanteile Alterswohnungen		2'250		2'200		2'250.00
4940.15	Interne Verrechnung kalk. Zinsen SF Feuerwehr		2'500		2'500		1'374.00
4940.71	Interne Verrechnung kalk. Zinsen SF Wasser		3'000		3'100		1'746.00
963	Liegenschaften des Finanzvermögens	0	10'100	0	10'100	0.00	10'371.25
	Nettoertrag	10'100		10'100		10'371.25	
9630	Liegenschaften des Finanzvermögens	0	10'100	0	10'100	0.00	10'371.25
	Nettoertrag	10'100		10'100		10'371.25	
4430.00	Pachtzinsen		3'500		3'500		3'751.00

Erfolgsrechnung

Einzelkonten nach Funktionen	Budget 2019		Budget 2018		Jahresrechnung 2017	
	Aufwand	Ertrag	Aufwand	Ertrag	Aufwand	Ertrag
4430.01 Baurechtszinsen Gen. Alterswohnungen		6'600		6'600		6'620.25
97 Rückverteilungen	0	3'000	0	3'000	0.00	3'060.90
Nettoertrag	3'000		3'000		3'060.90	
971 Rückverteilungen aus CO2-Abgabe	0	3'000	0	3'000	0.00	3'060.90
Nettoertrag	3'000		3'000		3'060.90	
9710 Rückverteilungen aus CO2-Abgabe	0	3'000	0	3'000	0.00	3'060.90
Nettoertrag	3'000		3'000		3'060.90	
4699.10 Rückvergütung CO2-Abgabe		3'000		3'000		3'060.90
99 Nicht aufgeteilte Posten	0	54'000	0	54'000	0.00	56'251.45
Nettoertrag	54'000		54'000		56'251.45	
995 Neutrale Aufwendungen und Erträge	0	54'000	0	54'000	0.00	56'251.45
Nettoertrag	54'000		54'000		56'251.45	
9950 Neutrale Aufwendungen und Erträge	0	54'000	0	54'000	0.00	56'251.45
Nettoertrag	54'000		54'000		56'251.45	
4635.11 Gemeinwirtschaftliche Leistungen KKG		54'000		54'000		56'251.45
Total Aufwand / Ertrag	16'823'233	16'055'266	16'538'265	16'069'541	15'375'081.69	15'285'192.26
Ertragsüberschuss						
Aufwandüberschuss		767'967		468'724		89'889.43
Total	16'823'233	16'823'233	16'538'265	16'538'265	15'375'081.69	15'375'081.69

Erfolgsrechnung

Sachgruppengliederung		Budget 2019		Budget 2018		Jahresrechnung 2017	
		Aufwand	Ertrag	Aufwand	Ertrag	Aufwand	Ertrag
3	Aufwand	16'805'671		16'538'265		15'375'081.69	
30	Personalaufwand	5'216'160		5'284'115		4'825'587.00	
300	Behörden und Kommissionen	247'700		253'900		250'189.50	
3000	Löhne, Tag- und Sitzungsgelder an Behörden und Kommissionen	187'700		193'900		193'034.50	
3001	Vergütungen an Behörden und Kommissionen (nicht zum massgebenden Lohn gehörend)	60'000		60'000		57'155.00	
301	Löhne des Verwaltungs- und Betriebspersonals	1'575'730		1'542'930		1'402'754.60	
3010	Löhne des Verwaltungs- und Betriebspersonals	1'575'730		1'542'930		1'402'754.60	
302	Löhne der Lehrpersonen	2'496'600		2'578'200		2'401'232.90	
3020	Löhne der Lehrpersonen	2'496'600		2'578'200		2'401'232.90	
305	Arbeitgeberbeiträge	824'480		835'035		738'807.10	
3050	AG-Beiträge AHV, IV, EO, ALV, Verwaltungskosten	326'060		330'635		286'655.65	
3052	AG-Beiträge an Pensionskassen	467'150		472'350		427'287.85	
3053	AG-Beiträge an Unfallversicherungen	10'160		10'720		7'427.00	
3055	AG-Beiträge an Krankentaggeldversicherungen	21'110		21'330		17'436.60	
309	Übriger Personalaufwand	71'650		74'050		32'602.90	
3090	Aus- und Weiterbildung des Personals	63'200		65'700		24'187.10	
3091	Personalwerbung	2'050		1'250		1'841.70	
3099	Übriger Personalaufwand	6'400		7'100		6'574.10	
31	Sach- und übriger Betriebsaufwand	3'372'195		3'486'010		3'010'630.46	
310	Material- und Warenaufwand	406'050		449'150		391'309.82	
3100	Büromaterial	10'600		10'600		6'680.60	
3101	Betriebs-, Verbrauchsmaterial	169'200		194'200		161'975.85	
3102	Drucksachen, Publikationen	68'800		68'600		72'651.15	
3103	Fachliteratur, Zeitschriften	10'450		10'450		9'721.25	
3104	Lehrmittel	145'500		163'500		139'053.97	
3105	Lebensmittel	500		300		648.00	

Erfolgsrechnung

Sachgruppengliederung		Budget 2019		Budget 2018		Jahresrechnung 2017	
		Aufwand	Ertrag	Aufwand	Ertrag	Aufwand	Ertrag
3106	Medizinisches Material	1'000		1'500		579.00	
311	Nicht aktivierbare Anlagen	278'500		289'750		353'405.13	
3110	Büromöbel und -geräte	50'500		52'600		74'331.40	
3111	Maschinen, Geräte, Fahrzeuge	132'650		131'150		89'892.60	
3112	Kleider, Wäsche, Vorhänge	19'850		14'000		39'270.60	
3113	Hardware	39'000		39'000		121'005.70	
3118	Immateriellen Anlagen	36'500		39'000		28'904.83	
3119	Übrige nicht aktivierbaren Anlagen	0		14'000		0.00	
312	Ver- und Entsorgung Liegenschaften VV	272'050		270'900		245'371.00	
3120	Ver- und Entsorgung Liegenschaften VV	272'050		270'900		245'371.00	
313	Dienstleistungen und Honorare	758'600		680'650		667'626.05	
3130	Dienstleistungen Dritter	500'050		485'570		468'297.95	
3131	Planungen und Projektierungen Dritter	50'000		45'000		33'231.00	
3132	Honorare externe Berater, Gutachter, Fachexperten etc.	51'800		42'000		68'654.40	
3133	Informatik-Nutzungsaufwand	91'700		45'000		37'152.00	
3134	Sachversicherungsprämien	60'340		58'820		56'199.30	
3137	Steuern und Abgaben	4'710		4'260		4'091.40	
314	Baulicher und betrieblicher Unterhalt	1'119'400		1'214'680		889'771.16	
3140	Unterhalt an Grundstücken	187'600		141'000		122'422.05	
3141	Unterhalt Strassen / Verkehrswege	413'000		426'500		318'121.70	
3142	Unterhalt Wasserbau	32'000		32'000		24'698.35	
3143	Unterhalt übrige Tiefbauten	221'000		256'500		139'005.70	
3144	Unterhalt Hochbauten, Gebäude	265'800		358'680		285'523.36	
315	Unterhalt Mobilien und immaterielle Anlagen	145'650		162'350		106'322.50	
3150	Unterhalt Büromöbel und -geräte	3'700		8'900		2'936.85	
3151	Unterhalt Apparate, Maschinen, Geräte, Fahrzeuge, Werkzeuge	69'000		100'500		52'617.75	
3153	Informatik-Unterhalt (Hardware)	500		500		792.70	
3158	Unterhalt immaterielle Anlagen	72'000		52'000		49'905.90	
3159	Unterhalt übrige mobile Anlagen	450		450		69.30	

Erfolgsrechnung

Sachgruppengliederung		Budget 2019		Budget 2018		Jahresrechnung 2017	
		Aufwand	Ertrag	Aufwand	Ertrag	Aufwand	Ertrag
316	Mieten, Leasing, Pachten, Benützungsgebühren	36'400		23'800		12'289.95	
3160	Miete und Pacht Liegenschaften	21'400		9'800		9'800.00	
3162	Raten für operatives Leasing/Mietleasing	15'000		14'000		2'489.95	
317	Spesenentschädigungen	82'590		89'890		56'156.20	
3170	Reisekosten und Spesen	70'090		79'690		52'637.25	
3171	Exkursionen, Schulreisen und Lager	12'500		10'200		3'518.95	
318	Wertberichtigungen auf Forderungen	160'500		161'500		170'322.51	
3180	Wertberichtigungen auf Forderungen	0		0		19'456.23	
3181	Tatsächliche Forderungsverluste	160'500		161'500		150'866.28	
319	Verschiedener Betriebsaufwand	112'455		143'340		118'056.14	
3192	Abgeltung von Rechten	13'900		13'700		13'482.60	
3199	Übriger Betriebsaufwand	98'555		129'640		104'573.54	
33	Abschreibungen Verwaltungsvermögen	447'145		418'163		367'377.70	
330	Sachanlagen VV	420'355		397'513		347'744.95	
3300	Planmässige Abschreibungen Sachanlagen	420'355		397'513		347'744.95	
332	Abschreibungen Immaterielle Anlagen	26'790		20'650		19'632.75	
3320	Planmässige (ordentliche) Abschreibungen imm. Anlagen	26'790		20'650		19'632.75	
34	Finanzaufwand	31'200		42'700		23'489.20	
340	Zinsaufwand	26'200		27'700		21'330.85	
3400	Verzinsung laufende Verbindlichkeiten	200		200		30.85	
3401	Verzinsung kurzfristige Finanzverbindlichkeiten	1'000		2'500			
3406	Verzinsung langfristige Finanzverbindlichkeiten	25'000		25'000		21'300.00	
349	Verschiedener Finanzaufwand	5'000		15'000		2'158.35	
3499	Übriger Finanzaufwand	5'000		15'000		2'158.35	

Erfolgsrechnung

Sachgruppengliederung		Budget 2019		Budget 2018		Jahresrechnung 2017	
		Aufwand	Ertrag	Aufwand	Ertrag	Aufwand	Ertrag
35	Einlagen in Fonds und Spezialfinanzierungen	224'633		159'689		524'906.58	
351	Einlagen in Fonds und Spezialfinanzierungen im EK	224'633		159'689		524'906.58	
3510	Einlagen in Spezialfinanzierungen EK	224'633		159'689		524'906.58	
36	Transferaufwand	7'260'868		6'909'038		6'412'074.00	
361	Entschädigungen an Gemeinwesen	3'486'923		3'406'053		2'820'162.65	
3611	Entschädigungen an Kantone	279'500		292'800		234'697.05	
3612	Entschädigungen an Gemeinden und Zweckverbände	3'207'423		3'113'253		2'585'465.60	
363	Beiträge an Gemeinwesen und Dritte	3'734'455		3'465'450		3'565'035.35	
3631	Beiträge an Kantone	1'270'630		1'242'150		1'197'202.35	
3632	Beiträge an Gemeinden und Zweckverbände	2'073'950		1'806'900		1'962'736.75	
3634	Beiträge an öffentliche Unternehmungen	69'950		66'700		67'017.10	
3636	Beiträge an private Organisationen ohne Erwerbszweck	299'925		324'700		321'753.10	
3637	Beiträge an private Haushalte	20'000		25'000		16'326.05	
366	Abschreibungen Investitionsbeiträge	39'490		37'535		26'876.00	
3660	Planmässige Abschreibung Investitionsbeiträge	39'490		37'535		26'876.00	
39	Interne Verrechnungen	253'470		238'550		211'016.75	
391	Dienstleistungen	7'000		7'000		6'395.20	
3910	Interne Verrechnung von Dienstleistungen	7'000		7'000		6'395.20	
393	Betriebs- und Verwaltungskosten	228'970		205'950		191'487.55	
3930	Interne Verrechnung von Betriebs- und Verwaltungskosten	228'970		205'950		191'487.55	
394	Zinsen und Finanzaufwand	17'500		25'600		13'134.00	
3940	Interne Verrechnung von Zinsen und Finanzaufwand	17'500		25'600		13'134.00	

Erfolgsrechnung

Sachgruppengliederung		Budget 2019		Budget 2018		Jahresrechnung 2017	
		Aufwand	Ertrag	Aufwand	Ertrag	Aufwand	Ertrag
4	Ertrag		16'037'704		16'069'541		15'285'192.26
40	Fiskalertrag		9'842'000		9'979'000		9'510'694.75
400	Direkte Steuern natürliche Personen		8'482'000		8'175'000		8'003'638.05
4000	Einkommens-, Vermögenssteuern natürliche Personen		8'232'000		7'935'000		7'754'955.65
4002	Quellensteuern natürliche Personen		250'000		240'000		248'682.40
401	Direkte Steuern juristische Personen		1'150'000		1'600'000		1'241'974.60
4010	Gewinn- und Kapitalsteuern juristische Personen		1'150'000		1'600'000		1'241'974.60
402	Übrige Direkte Steuern		180'000		175'000		234'002.10
4022	Vermögensgewinnsteuern		180'000		175'000		234'002.10
403	Besitz- und Aufwandsteuern		30'000		29'000		31'080.00
4033	Hunde- und Reittiersteuern		30'000		29'000		31'080.00
41	Regalien und Konzessionen		161'000		150'800		160'637.71
412	Konzessionen		161'000		150'800		160'637.71
4120	Konzessionen		161'000		150'800		160'637.71
42	Entgelte		2'959'680		3'099'230		2'853'733.25
420	Ersatzabgaben		190'000		190'000		187'865.95
4200	Ersatzabgaben		190'000		190'000		187'865.95
421	Gebühren für Amtshandlungen		50'700		51'200		48'124.40
4210	Gebühren für Amtshandlungen		50'700		51'200		48'124.40
423	Schul- und Kursgelder		75'000		70'000		75'602.00
4230	Schulgelder		75'000		70'000		75'602.00

Erfolgsrechnung

Sachgruppengliederung		Budget 2019		Budget 2018		Jahresrechnung 2017	
		Aufwand	Ertrag	Aufwand	Ertrag	Aufwand	Ertrag
424	Benützungsgebühren und Dienstleistungen		2'227'380		2'360'680		2'331'471.75
4240	Benützungsgebühren und Dienstleistungen		2'227'380		2'360'680		2'331'471.75
425	Erlös aus Verkäufen		74'350		78'000		80'375.50
4250	Verkäufe		74'350		78'000		80'375.50
426	Rückerstattungen und Kostenbeteiligungen		341'000		348'100		128'077.15
4260	Rückerstattungen und Kostenbeteiligungen Dritter		341'000		348'100		128'077.15
427	Bussen		250		250		0.00
4270	Bussen		250		250		0.00
429	Übrige Entgelte		1'000		1'000		2'216.50
4290	Übrige Entgelte		1'000		1'000		2'216.50
439	Übriger Ertrag		0		0		30'553.40
4390	Übriger Ertrag		0		0		30'553.40
44	Finanzertrag		95'150		96'200		111'560.15
440	Zinsertrag		32'750		32'800		49'243.90
4401	Zinsen Forderungen und Kontokorrente		30'000		30'000		46'993.90
4407	Zinsen langfristige Finanzanlagen		2'750		2'700		2'250.00
443	Liegenschaftenertrag FV		10'100		10'100		10'371.25
4430	Pacht- und Mietzinse Liegenschaften FV		10'100		10'100		10'371.25
445	Finanzertrag aus Darlehen und Beteiligungen des VV		13'500		13'500		13'440.00
4451	Erträge aus Beteiligungen VV		13'500		13'500		13'440.00
447	Liegenschaftenertrag VV		38'800		39'800		38'505.00
4470	Pacht- und Mietzinse Liegenschaften VV		34'160		34'160		34'310.00
4472	Vergütung für Benützungen Liegenschaften VV		2'000		3'000		1'555.00
4479	Übrige Erträge Liegenschaften VV		2'640		2'640		2'640.00

Erfolgsrechnung

Sachgruppengliederung		Budget 2019		Budget 2018		Jahresrechnung 2017	
		Aufwand	Ertrag	Aufwand	Ertrag	Aufwand	Ertrag
45	Entnahmen aus Fonds und Spezialfinanzierungen		302'913		119'567		155'789.25
450	Entnahmen aus Fonds und Spezialfinanzierungen im FK		10'000		0		48'355.75
4501	Entnahmen aus Fonds des FK		10'000		0		48'355.75
451	Entnahmen aus Fonds und Spezialfinanzierungen im EK		292'913		119'567		107'433.50
4510	Entnahmen aus Spezialfinanzierungen des EK		292'913		119'567		107'433.50
46	Transferertrag		2'423'491		2'386'194		2'251'208.55
461	Entschädigungen von Gemeinwesen		36'900		36'850		33'510.90
4611	Entschädigungen von Kantonen		5'300		5'000		5'457.80
4612	Entschädigungen von Gemeinden und Zweckverbände		31'600		31'850		28'053.10
462	Finanz- und Lastenausgleich		1'211'091		1'057'844		1'073'100.00
4621	Beitrag Finanz- und Lastenausgleich		1'211'091		1'057'844		1'073'100.00
463	Beiträge von Gemeinwesen und Dritten		1'172'500		1'288'500		1'141'536.75
4630	Beiträge vom Bund		5'800		5'800		5'800.00
4631	Beiträge von Kantonen		1'110'000		1'226'000		1'076'785.30
4632	Beiträge von Gemeinden und Zweckverbänden		2'700		2'700		2'700.00
4635	Beiträge von privaten Unternehmungen		54'000		54'000		56'251.45
469	Verschiedener Transferertrag		3'000		3'000		3'060.90
4699	Rückverteilungen		3'000		3'000		3'060.90
49	Interne Verrechnungen		253'470		238'550		211'015.20
491	Dienstleistungen		80'000		80'000		73'393.65
4910	Interne Verrechnung von Dienstleistungen		80'000		80'000		73'393.65
493	Betriebs- und Verwaltungskosten		155'970		132'950		124'487.55
4930	Interne Verrechnung von Betriebs- und Verwaltungskosten		155'970		132'950		124'487.55
494	Interne Verrechnung Zinsen und Finanzaufwand		17'500		25'600		13'134.00
4940	Interne Verrechnung von Zinsen und Finanzaufwand		17'500		25'600		13'134.00

Erfolgsrechnung

Sachgruppengliederung	Budget 2019		Budget 2018		Jahresrechnung 2017	
	Aufwand	Ertrag	Aufwand	Ertrag	Aufwand	Ertrag
Total Aufwand / Ertrag	16'805'671	16'037'704	16'538'265	16'069'541	15'375'081.69	15'285'192.26
Ertragsüberschuss						
Aufwandüberschuss		767'967		468'724		89'889.43
Total	16'823'233	16'823'233	16'538'265	16'538'265	15'375'081.69	15'375'081.69

Investitionsrechnung

Investitionsrechnung

Funktionale Gliederung	Budget 2019		Budget 2018		Jahresrechnung 2017	
	Ausgaben	Einnahmen	Ausgaben	Einnahmen	Ausgaben	Einnahmen
0 Allgemeine Verwaltung	0.00	0.00	50'000.00	0.00	0.00	0.00
Nettoergebnis				50'000.00		
1 Öffentliche Ordnung und Sicherheit, Verteidigung	0.00	0.00	0.00	0.00	132'694.85	0.00
Nettoergebnis						132'694.85
2 Bildung	419'000.00	0.00	0.00	0.00	186'302.05	37'640.00
Nettoergebnis		419'000.00				148'662.05
3 Kultur, Sport und Freizeit	0.00	0.00	355'000.00	0.00	0.00	0.00
Nettoergebnis				355'000.00		
6 Verkehr	780'000.00	0.00	634'000.00	0.00	669'240.10	10'742.90
Nettoergebnis		780'000.00		634'000.00		658'497.20
7 Umweltschutz und Raumordnung	1'050'000.00	120'000.00	977'000.00	120'000.00	921'136.05	218'579.60
Nettoergebnis		930'000.00		857'000.00		702'556.45
Total Ausgaben / Einnahmen	2'249'000.00	120'000.00	2'016'000.00	120'000.00	1'909'373.05	266'962.50
Einnahmenüberschuss / Nettoinvestitionen		2'129'000.00		1'896'000.00		1'642'410.55
Total	2'249'000.00	2'249'000.00	2'016'000.00	2'016'000.00	1'909'373.05	1'909'373.05

Investitionsrechnung Verwaltungsvermögen

Investitionsrechnung, Sachgruppen		Budget 2019	Budget 2018	Jahresrechnung 2017
Investitionsausgaben				
50	Sachanlagen	2'219'000.00	1'617'000.00	1'849'702.15
52	Immaterielle Anlagen	30'000.00	20'000.00	43'670.90
54	Darlehen	0.00	0.00	0.00
55	Beteiligungen und Grundkapitalien	0.00	0.00	0.00
56	Eigene Investitionsbeiträge	0.00	379'000.00	16'000.00
Total Investitionsausgaben		2'249'000.00	2'016'000.00	1'909'373.05
Investitionseinnahmen				
60	Übertragung von Sachanlagen in das Finanzvermögen	0.00	0.00	0.00
62	Übertragung immaterielle Anlagen	0.00	0.00	0.00
63	Investitionsbeiträge für eigene Rechnung	120'000.00	120'000.00	266'962.50
64	Rückzahlung von Darlehen	0.00	0.00	0.00
65	Übertragung von Beteiligungen	0.00	0.00	0.00
66	Rückzahlung eigener Investitionsbeiträge	0.00	0.00	0.00
Total Investitionseinnahmen		120'000.00	120'000.00	266'962.50
Investitionen				
Total Investitionsausgaben		2'249'000.00	2'016'000.00	1'909'373.05
Total Investitionseinnahmen		120'000.00	120'000.00	266'962.50
592	Übertrag Einnahmenüberschuss in ER	0.00	0.00	0.00
Nettoinvestitionen (-) / Einnahmenüberschuss (+)		-2'129'000.00	-1'896'000.00	-1'642'410.55

Investitionsrechnung

Investitionsrechnung, Einzelkonten		Budget 2019		Budget 2018		Jahresrechnung 2017	
		Ausgaben	Einnahmen	Ausgaben	Einnahmen	Ausgaben	Einnahmen
0	ALLGEMEINE VERWALTUNG	0	0	50'000	0	0.00	0.00
	Nettoausgaben		0		50'000		0.00
02	Allgemeine Dienste	0	0	50'000	0	0.00	0.00
	Nettoausgaben		0		50'000		0.00
029	Verwaltungsliegenschaften, übrige	0	0	50'000	0	0.00	0.00
	Nettoausgaben		0		50'000		0.00
0290	Verwaltungsliegenschaften, übrige	0	0	50'000	0	0.00	0.00
	Nettoausgaben		0		50'000		0.00
5060.01	Ersatz Festtischgarnituren	0		50'000		0.00	
1	ÖFFENTLICHE ORDNUNG, SICHERHEIT, VERTEIDIGUNG	0	0	0	0	132'694.85	0.00
	Nettoausgaben		0		0		132'694.85
16	Verteidigung	0	0	0	0	132'694.85	0.00
	Nettoausgaben		0		0		132'694.85
161	Militärische Verteidigung	0	0	0	0	132'694.85	0.00
	Nettoausgaben		0		0		132'694.85
1612	Schiessanlage	0	0	0	0	132'694.85	0.00
	Nettoausgaben		0		0		132'694.85
5040.01	Erneuerung Trefferanzeige Scheibenstand	0		0		132'694.85	
2	BILDUNG	419'000	0	0	0	186'302.05	37'640.00
	Nettoausgaben		419'000		0		148'662.05
21	Volksschule	419'000	0	0	0	186'302.05	37'640.00
	Nettoausgaben		419'000		0		148'662.05
217	Schulliegenschaften	419'000	0	0	0	186'302.05	37'640.00
	Nettoausgaben		419'000		0		148'662.05
2170	Schulliegenschaften	419'000	0	0	0	186'302.05	37'640.00
	Nettoausgaben		419'000		0		148'662.05
5040.01	Sanierung Kindergartendach	0		0		12'820.35	
5040.02	Sanierung Flachdach Aulatrakt	0		0		173'481.70	

Investitionsrechnung

Investitionsrechnung, Einzelkonten		Budget 2019		Budget 2018		Jahresrechnung 2017	
		Ausgaben	Einnahmen	Ausgaben	Einnahmen	Ausgaben	Einnahmen
5040.03	Kauf Kapelle Hauptstrasse	0		0		0.00	
5040.04	Planungskredit Umbau Musikhaus	95'000		0		0.00	
5040.05	Ersatz Abgasfilter Heizung Schule	97'000		0		0.00	
5040.06	Dachsanierung Schulhaus 70	227'000		0		0.00	
6300.01	Förderbeitrag Bund an Kindergartendach		0		0		9'600.00
6310.01	Förderbeitrag Kanton Wärmedämmung Auladach		0		0		28'040.00
3	KULTUR, SPORT UND FREIZEIT, KIRCHE	0	0	355'000	0	0.00	0.00
	Nettoausgaben		0		355'000		0.00
32	Kultur, übrige	0	0	180'000	0	0.00	0.00
	Nettoausgaben		0		180'000		0.00
329	Kultur, übrige	0	0	180'000	0	0.00	0.00
	Nettoausgaben		0		180'000		0.00
3290	Kultur, übrige	0	0	180'000	0	0.00	0.00
	Nettoausgaben		0		180'000		0.00
5660.01	Beitrag an Neubau Pfadiheim	0		180'000		0.00	
34	Sport und Freizeit	0	0	175'000	0	0.00	0.00
	Nettoausgaben		0		175'000		0.00
341	Sport	0	0	175'000	0	0.00	0.00
	Nettoausgaben		0		175'000		0.00
3416	Sporthalle/Mehrzweckhalle	0	0	175'000	0	0.00	0.00
	Nettoausgaben		0		175'000		0.00
5040.01	Erweiterung Photovoltaikanlage MZH	0		175'000		0.00	
6	VERKEHR	780'000	0	634'000	0	669'240.10	10'742.90
	Nettoausgaben		780'000		634'000		658'497.20
61	Strassenverkehr	780'000	0	634'000	0	669'240.10	10'742.90
	Nettoausgaben		780'000		634'000		658'497.20
613	Kantonsstrassen	0	0	64'000	0	16'000.00	0.00
	Nettoausgaben		0		64'000		16'000.00

Investitionsrechnung

Investitionsrechnung, Einzelkonten		Budget 2019		Budget 2018		Jahresrechnung 2017	
		Ausgaben	Einnahmen	Ausgaben	Einnahmen	Ausgaben	Einnahmen
6130	Kantonsstrassen	0	0	64'000	0	16'000.00	0.00
	Nettoausgaben		0		64'000		16'000.00
5610.03	Beitrag an Planung San. Haupt-/Oltnenstrasse	0		0		16'000.00	
5610.04	Beitrag an Sanierung Haupt-/Oltnenstrasse	0		59'000		0.00	
5610.05	Beitrag Sanierung Stützmauer Erlinsbacherstr.	0		5'000		0.00	
615	Gemeindestrassen	780'000	0	570'000	0	653'240.10	10'742.90
	Nettoausgaben		780'000		570'000		642'497.20
6150	Gemeindestrassen	780'000	0	570'000	0	653'240.10	10'742.90
	Nettoausgaben		780'000		570'000		642'497.20
5010.01	Verlängerung Rebenstrasse	0		0		15'379.45	
5010.05	Neubau Zilempstrasse	0		0		7'958.35	
5010.07	Wendeplatz Rebenstrasse	0		120'000		0.00	
5010.08	Ausbau Grienackerweg	0		0		40'697.05	
5010.09	Deckbelag Jurastrasse und Einlenker Leistenfabrik	0		0		80'739.10	
5010.10	Sanierung Neuweg	0		0		64'286.45	
5010.11	Sanierung Bözachstrasse	0		0		283'858.50	
5010.12	Sanierung Böschweg	0		0		151'974.20	
5010.13	Sanierung/Erweiterung Quellenstrasse	80'000		0		0.00	
5010.14	Sanierung Schachenstrasse	450'000		450'000		0.00	
5010.15	Sanierung Jurastrasse ob. Abschnitt	0		0		8'347.00	
5010.17	Sanierung Birkenweg	130'000		0		0.00	
5010.18	Sanierung Sandackerweg	120'000		0		0.00	
6310.01	Beitrag Kanton Bacheinlauf Jurastrasse						10'742.90
7	UMWELTSCHUTZ UND RAUMORDNUNG	1'050'000	120'000	977'000	120'000	921'136.05	218'579.60
	Nettoausgaben		930'000		857'000		702'556.45
71	Wasserversorgung	375'000	20'000	350'000	20'000	558'013.60	63'502.55
	Nettoausgaben		355'000		330'000		494'511.05
710	Wasserversorgung	375'000	20'000	350'000	20'000	558'013.60	63'502.55
	Nettoausgaben		355'000		330'000		494'511.05
7101	Wasserversorgung SF	375'000	20'000	350'000	20'000	558'013.60	63'502.55
	Nettoausgaben		355'000		330'000		494'511.05
5031.05	Neubau WL Zilempstrasse	0		0		-1'967.45	
5031.08	Erschliessung Grienackerweg	0		0		9'593.20	
5031.09	Ersatz WL Jurastrasse	0		0		76'985.75	

Investitionsrechnung

Investitionsrechnung, Einzelkonten		Budget 2019		Budget 2018		Jahresrechnung 2017	
		Ausgaben	Einnahmen	Ausgaben	Einnahmen	Ausgaben	Einnahmen
5031.10	Ersatz WL Kreuzstrasse	0		0		-3'543.75	
5031.11	Ersatz WL Bözachstrasse	0		0		182'677.30	
5031.12	Ersatz WL Oltnerstrasse	0		0		179'613.30	
5031.13	Ersatz WL Schmiedenstr. (Teilstück)	0		90'000		1'145.20	
5031.14	Ersatz WL Schachenstrasse	125'000		130'000		0.00	
5031.15	Ersatz WL Sonneggweg	0		130'000		0.00	
5031.16	Ersatz WL Jurastr. ob. Abschnitt	0		0		113'510.05	
5031.17	Ersatz WL Birkenweg	90'000		0		0.00	
5031.18	Ersatz WL Sandackerweg	80'000		0		0.00	
5031.19	Erschliessung Mühledorf	80'000		0		0.00	
6310.05	Beitrag SGV an WL Zilempstrasse		0		0		14'476.00
6310.10	Beitrag SGV an WL Kreuzstrasse		0		0		13'607.00
6370.00	Wasseranschlussgebühren		20'000		20'000		35'419.55
72	Abwasserbeseitigung	645'000	100'000	402'000	100'000	319'451.55	155'077.05
	Nettoausgaben		545'000		302'000		164'374.50
720	Abwasserbeseitigung	645'000	100'000	402'000	100'000	319'451.55	155'077.05
	Nettoausgaben		545'000		302'000		164'374.50
7201	Abwasserbeseitigung SF	645'000	100'000	402'000	100'000	319'451.55	155'077.05
	Nettoausgaben		545'000		302'000		164'374.50
5032.00	Sanierung Regenauslässe	0		0		4'472.25	
5032.05	Kanalisationsneubau Zilempstrasse	0		0		1'785.95	
5032.08	Erschliessung Grienackerweg	0		0		7'727.35	
5032.09	Sanierung Kanalisation Jurastrasse	0		0		10'000.00	
5032.10	Ersatz Kanalisation Jura-, Schul- und Kreuzstrasse	0		0		4'282.25	
5032.11	Sanierung Kanalisation Bözachstrasse	0		0		47'229.30	
5032.12	Ersatz Kanalisation Quellenstrasse	0		0		243'954.45	
5032.13	Kanalisanierung Neufeldstrasse	0		55'000		0.00	
5032.14	Ersatz Kanalisation Schachenstr.	0		140'000		0.00	
5032.15	Kanalisanierungen 2018	0		207'000		0.00	
5032.16	Ersatz Leitung Neufeld-/Hauptstrasse	75'000		0		0.00	
5032.17	Ersatz Leitung Aare-/Hauptstrasse	450'000		0		0.00	
5032.18	Erschliessung Mühledorf	120'000		0		0.00	
6370.00	Kanalisationsanschlussgebühren		100'000		100'000		155'077.05
73	Abfallbeseitigung	0	0	70'000	0	0.00	0.00
	Nettoausgaben				70'000		

Investitionsrechnung

Investitionsrechnung, Einzelkonten		Budget 2019		Budget 2018		Jahresrechnung 2017	
		Ausgaben	Einnahmen	Ausgaben	Einnahmen	Ausgaben	Einnahmen
730	Abfallbeseitigung	0	0	70'000	0	0.00	0.00
	Nettoausgaben				70'000		
7301	Abfallbeseitigung SF	0	0	70'000	0	0.00	0.00
	Nettoausgaben		0		70'000		0.00
5043.01	Unterflur-Glassammelstelle	0		70'000		0.00	
74	Verbauungen	0	0	135'000	0	0.00	0.00
	Nettoausgaben		0		135'000		0.00
741	Gewässerverbauungen	0	0	135'000	0	0.00	0.00
	Nettoausgaben		0		135'000		0.00
7410	Gewässerverbauungen	0	0	135'000	0	0.00	0.00
	Nettoausgaben		0		135'000		0.00
5610.01	Beitrag an Kanton für Hochwasserschutz	0		135'000		0.00	
79	Raumordnung	30'000	0	20'000	0	43'670.90	0.00
	Nettoausgaben		30'000		20'000		43'670.90
790	Raumordnung	30'000	0	20'000	0	43'670.90	0.00
	Nettoausgaben		30'000		20'000		43'670.90
7900	Raumordnung (allgemein)	30'000	0	20'000	0	43'670.90	0.00
	Nettoausgaben		30'000		20'000		43'670.90
5290.01	Ortsplanrevision	30'000		20'000		43'670.90	
9	FINANZEN UND STEUERN	120'000	2'249'000	0	0	35'419.55	1'677'830.10
	Nettoinvestitionen	2'129'000				1'642'410.55	
9990	Abschluss	120'000	2'249'000	120'000	2'016'000	35'419.55	1'677'830.10
	Nettoinvestitionen	2'129'000		1'896'000		1'642'410.55	
5900.10	Passivierung Einnahmen SF Wasser	20'000		20'000		35'419.55	
5900.10	Passivierung Einnahmen SF Abwasser	100'000		100'000		0.00	
6900.00	Aktivierung Ausgaben		1'229'000		1'194'000		983'525.00
6900.10	Aktivierung Ausgaben SF Wasser		375'000		350'000		529'930.60
6900.20	Aktivierung Ausgaben SF Abwasser		645'000		402'000		164'374.50
6900.30	Aktivierung Ausgaben SF Abfall		0		70'000		0.00

Investitionsrechnung

Sachgruppengliederung		Budget 2019		Budget 2018		Jahresrechnung 2017	
		Ausgaben	Einnahmen	Ausgaben	Einnahmen	Ausgaben	Einnahmen
5	Investitionsausgaben	2'369'000		2'136'000		1'944'792.60	
50	Sachanlagen	2'219'000		1'617'000		1'849'702.15	
501	Strassen / Verkehrswege	780'000		570'000		653'240.10	
5010	Strassen / Verkehrswege	780'000		570'000		653'240.10	
503	Übriger Tiefbau	1'020'000		752'000		877'465.15	
5031	Tiefbauten Wasserversorgung	375'000		350'000		558'013.60	
5032	Tiefbauten Abwasserbeseitigung	645'000		402'000		319'451.55	
504	Hochbauten	419'000		245'000		318'996.90	
5040	Hochbauten	419'000		175'000		318'996.90	
5043	Hochbauten Abfallbeseitigung	0		70'000		0.00	
506	Mobilien	0		50'000		0.00	
5060	Mobilien, Maschinen, Fahrzeuge	0		50'000		0.00	
52	Immaterielle Anlagen	30'000		20'000		43'670.90	
529	Übrige immaterielle Anlagen	30'000		20'000		43'670.90	
5290	Übrige immaterielle Anlagen	30'000		20'000		43'670.90	
56	Eigene Investitionsbeiträge	0		379'000		16'000.00	
561	Kantone und Konkordate	0		199'000		16'000.00	
5610	Investitionsbeiträge an Kantone und Konkordate	0		199'000		16'000.00	
566	Private Organisationen ohne Erwerbszweck	0		180'000		0.00	
5660	Investitionsbeiträge an private Organisationen o. Erwerbszweck	0		180'000		0.00	
59	Übertrag an Bilanz	120'000		120'000		35'419.55	
590	Passivierungen	120'000		120'000		35'419.55	
5900	Passivierte Einnahmen	120'000		120'000		35'419.55	

Investitionsrechnung

Sachgruppengliederung		Budget 2019		Budget 2018		Jahresrechnung 2017	
		Ausgaben	Einnahmen	Ausgaben	Einnahmen	Ausgaben	Einnahmen
6	Investitionseinnahmen		2'369'000		2'136'000		1'944'792.60
63	Investitionsbeiträge für eigene Rechnung		120'000		120'000		266'962.50
630	Bund		0		0		9'600.00
6300	Investitionsbeiträge vom Bund		0		0		9'600.00
631	Kantone und Konkordate		0		0		66'865.90
6310	Investitionsbeiträge von Kantonen und Konkordaten		0		0		66'865.90
637	Private Haushalte		120'000		120'000		190'496.60
6370	Anschlussgebühren		120'000		120'000		190'496.60
69	Übertrag an Bilanz		2'249'000		2'016'000		1'677'830.10
690	Aktivierungen		2'249'000		2'016'000		1'677'830.10
6900	Aktivierte Ausgaben		2'249'000		2'016'000		1'677'830.10

Anhang zum Budget

Anhang

Ausweis Bestimmung Werterhalt

A7.1 Ausweis Wiederbeschaffungswert und Bestimmung Pflichteinlage Werterhalt Wasserversorgung								Betrag in Fr.	
Anlagekategorie	Wiederbeschaffungswert 1.1.	Zuwachs	Wiederbeschaffungswert 31.12.	betriebswirtschaftliche Abschreibungen bzw. Werterhalt	Pflichteinlage Werterhalt SOLL vor Abschreibung	vorgenommene Abschreibungen	Pflichteinlage Werterhalt IST		
Wasserfassungen	380'400	0	380'400	0.5000%	1'902	0	1'902		
Reservoire	2'858'198	0	2'858'198	0.3750%	10'718	0	10'718		
Pumpwerke	1'209'218	0	1'209'218	0.5000%	6'046	0	6'046		
Wasseraufbereitung	119'750	0	119'750	0.7500%	898	0	898		
Leitungsnetz/Hydranten	19'876'600	80'000	19'956'600	0.3125%	62'364	55'671	6'693		
Messtechnik	640'000	0	640'000	1.2500%	8'000	0	8'000		
	25'084'166	80'000	25'164'166		89'929	55'671	34'258		

A7.2 Ausweis Wiederbeschaffungswert und Bestimmung Pflichteinlage Werterhalt Abwasserbeseitigung								Betrag in Fr.	
Anlagekategorie	Wiederbeschaffungswert 1.1.	Zuwachs	Wiederbeschaffungswert 31.12.	betriebswirtschaftliche Abschreibungen bzw. Werterhalt	Pflichteinlage Werterhalt SOLL vor Abschreibung	vorgenommene Abschreibungen	Pflichteinlage Werterhalt IST		
Kanäle	21'330'000	120'000	21'450'000	0.3125%	67'031	24'611	42'420		
Sonderbauwerke			0	0.5000%	0	0	0		
Kläranlage			0	0.7500%	0	0	0		
	21'330'000	120'000	21'450'000				42'420		

Anhang

Abschreibungstabelle

Konto / Anlage	Beschreibung	Ist-Anschaffungs-wert per 01.01.2018	Buchwert 01.01.2018	Zuwachs	Abgang	Anschaffungs-wert für Abschreibung 2018	Abschrei-bungs-Satz	Abschreibung 2018	Plan-Wert 31.12.2018 (Buchwert)	Zuwachs	Abgang	Anschaffungs-wert für Abschr. 2019	Abschrei-bungs-Satz	Abschreibung 2019	Plan-Wert 31.12.2019 (Buchwert)
HRM1:															
0221.3300.25	EDV Verwaltung	4'931.52	4'438.35	0.00	0.00	4'931.52	10.00%	490.00	3'948.35	0.00	0.00	4'931.52	10.00%	490.00	3'458.35
0290.3300.25	Renovation Gemeindehaus Schlosshof	71'920.31	64'728.25	0.00	0.00	71'920.31	10.00%	7'190.00	57'538.25	0.00	0.00	71'920.31	10.00%	7'190.00	50'348.25
	Renovation alte Kanzlei	46'433.87	41'790.45	0.00	0.00	46'433.87	10.00%	4'640.00	37'150.45	0.00	0.00	46'433.87	10.00%	4'640.00	32'510.45
	Div. Restbeträge (auf Fr. 1.00 abegeschr.)	18.24	17.45	0.00	0.00	18.24	10.00%	0.00	17.45	0.00	0.00	18.24	10.00%	0.00	17.45
1501.3300.25	Feuerwehrmagazin	45'790.30	41'211.25	0.00	0.00	45'790.30	10.00%	4'580.00	36'631.25	0.00	0.00	45'790.30	10.00%	4'580.00	32'051.25
	Neuanschaffung Tanklöschfahrzeug	191'183.50	172'065.15	0.00	0.00	191'183.50	10.00%	19'120.00	152'945.15	0.00	0.00	191'183.50	10.00%	19'120.00	133'825.15
2170.3300.25	Renovation Kindergarten	230'649.34	207'584.40	0.00	0.00	230'649.34	10.00%	23'060.00	184'524.40	0.00	0.00	230'649.34	10.00%	23'060.00	161'464.40
	Renovation Schulhäuser	545'250.71	490'725.65	0.00	0.00	545'250.71	10.00%	54'530.00	436'195.65	0.00	0.00	545'250.71	10.00%	54'530.00	381'665.65
2193.3300.25	IT-Konzept Schule	139'353.00	125'417.70	0.00	0.00	139'353.00	10.00%	13'940.00	111'477.70	0.00	0.00	139'353.00	10.00%	13'940.00	97'537.70
3416.3300.25	Renovation Mehrzweckhalle	9'950.44	8'955.40	0.00	0.00	9'950.44	10.00%	1'000.00	7'955.40	0.00	0.00	9'950.44	10.00%	1'000.00	6'955.40
6150.3300.25	Gemeindestrassen div.	575'161.46	517'645.30	0.00	0.00	575'161.46	10.00%	57'520.00	460'125.30	0.00	0.00	575'161.46	10.00%	57'520.00	402'605.30
	Verlängerung Rebenstrasse	201'835.72	181'652.15	0.00	0.00	201'835.72	10.00%	20'180.00	161'472.15	0.00	0.00	201'835.72	10.00%	20'180.00	141'292.15
	Sanierung Schlossackerstrasse	28'602.52	25'742.25	0.00	0.00	28'602.52	10.00%	2'860.00	22'882.25	0.00	0.00	28'602.52	10.00%	2'860.00	20'022.25
6153.3300.25	Fahrzeuge Werkhof	104'534.24	94'080.85	0.00	0.00	104'534.24	10.00%	10'450.00	83'630.85	0.00	0.00	104'534.24	10.00%	10'450.00	73'180.85
	Stapler Werkhof	33'434.64	30'091.20	0.00	0.00	33'434.64	10.00%	3'340.00	26'751.20	0.00	0.00	33'434.64	10.00%	3'340.00	23'411.20
7101.3300.25	Wasserleitungen div.	265'219.56	238'697.60	0.00	0.00	265'219.56	10.00%	26'520.00	212'177.60	0.00	0.00	265'219.56	10.00%	26'520.00	185'657.60
	Hochbauten div.	1.00	1.00	0.00	0.00	1.00	10.00%	0.00	1.00	0.00	0.00	1.00	10.00%	0.00	1.00
	Verlängerung Rebenstrasse	18'056.70	16'251.05	0.00	0.00	18'056.70	10.00%	1'810.00	14'441.05	0.00	0.00	18'056.70	10.00%	1'810.00	12'631.05
	Ersatz Wasserleitung Rebenstrasse (Teil)	12'253.55	11'028.20	0.00	0.00	12'253.55	10.00%	1'230.00	9'798.20	0.00	0.00	12'253.55	10.00%	1'230.00	8'568.20
	Ersatz WL Schlossackerstrasse	35'174.05	31'656.65	0.00	0.00	35'174.05	10.00%	3'520.00	28'136.65	0.00	0.00	35'174.05	10.00%	3'520.00	24'616.65
7201.3300.25	Kanalisation div.	1.00	1.00	0.00	0.00	1.00	10.00%	.00	1.00	0.00	0.00	1.00	10.00%	.00	1.00
	Kanalsanierungen 2014	2'608.70	2'347.85	0.00	0.00	2'608.70	10.00%	260.00	2'087.85	0.00	0.00	2'608.70	10.00%	260.00	1'827.85
	Kanalsanierungen 2015	3'499.05	3'149.15	0.00	0.00	3'499.05	10.00%	350.00	2'799.15	0.00	0.00	3'499.05	10.00%	350.00	2'449.15
256'590.00															
HRM2:															
0290.3300.00	Ersatz Festischgarnituren	-	0.00	50'103.75	0.00	50'103.75	12.50%	6'260.00	43'843.75	0.00	0.00	50'103.75	12.50%	6'265.00	37'578.75
1501.3300.05	Mehrzweckfahrzeug Feuerwehr	84'258.75	84'258.75	0.00	0.00	84'258.75	6.67%	5'620.00	78'638.75	0.00	0.00	84'258.75	6.67%	5'620.00	73'018.75
1612.3300.00	Erneuerung Trefferanzeige Scheibenstand	132'694.85	132'694.85	0.00	0.00	132'694.85	12.50%	16'590.00	116'104.85	0.00	0.00	132'694.85	12.50%	16'585.00	99'519.85
2170.3300.00	Sanierung Kindergartendach	133'300.05	133'300.05	0.00	0.00	133'300.05	3.03%	4'040.00	129'260.05	0.00	0.00	133'300.05	3.03%	4'040.00	125'220.05
	Flachdachsanierung Aulatrakt	145'441.70	145'441.70	0.00	0.00	145'441.70	3.03%	4'410.00	141'031.70	0.00	0.00	145'441.70	3.03%	4'405.00	136'626.70
	Kauf Kapelle Hauptstrasse	-	0.00	480'000.00	0.00	480'000.00	3.03%	14'540.00	465'460.00	95'000.00	0.00	575'000.00	3.03%	17'425.00	543'035.00
	Abgasfilter Heizung Schule	-	0.00	0.00	0.00	0.00	3.03%	.00	0.00	97'000.00	0.00	97'000.00	3.03%	2'940.00	94'060.00
	Dachsanierung Schulhaus 70	-	0.00	0.00	0.00	0.00	3.03%	.00	0.00	227'000.00	0.00	227'000.00	3.03%	6'880.00	220'120.00

3290.3660.00	Beitrag an Pfadiheim-Neubau	-	0.00	180'000.00	0.00	180'000.00	3.03%	5'450.00	174'550.00	0.00	0.00	180'000.00	3.03%	5'455.00	169'095.00
6130.3660.00	Investitionsbeitrag Sanierung Hauptstrasse We:	30'800.00	30'800.00	15'000.00	0.00	45'800.00	2.50%	1'150.00	44'650.00	0.00	0.00	45'800.00	2.50%	1'145.00	43'505.00
6150.3300.00	Neuerschliessung Zilempstrasse	293'944.60	293'944.60	26'381.00	0.00	319'451.20	2.50%	7'990.00	311'461.20	0.00	0.00	319'451.20	2.50%	7'985.00	303'476.20
	Ausbau Grienackerweg	158'507.75	158'507.75	0.00	0.00	158'507.75	2.50%	3'960.00	154'547.75	0.00	0.00	158'507.75	2.50%	3'965.00	150'582.75
	Deckbelag Jurastrasse u. Einlenker Leistenfabr.	288'694.05	288'694.05	31'804.25	0.00	320'498.30	2.50%	8'010.00	312'488.30	0.00	0.00	320'498.30	2.50%	8'010.00	304'478.30
	Wendeplatz Regenstrasse	3'377.70	3'377.70	0.00	0.00	3'377.70	2.50%	80.00	3'297.70	0.00	0.00	3'377.70	2.50%	85.00	3'212.70
	Sanierung Neuweg	70'124.35	70'124.35	0.00	0.00	70'124.35	2.50%	1'750.00	68'374.35	0.00	0.00	70'124.35	2.50%	1'755.00	66'619.35
	Sanierung Bözachstrasse	317'578.70	317'578.70	53'026.85	0.00	365'650.00	2.50%	9'140.00	356'510.00	0.00	0.00	365'650.00	2.50%	9'140.00	347'370.00
	Sanierung Böschweg	151'974.20	151'974.20	0.00	0.00	151'974.20	2.50%	3'800.00	148'174.20	0.00	0.00	151'974.20	2.50%	3'800.00	144'374.20
	Sanierung Schachenstrasse	-	0.00	450'000.00	0.00	450'000.00	2.50%	11'250.00	438'750.00	450'000.00	0.00	900'000.00	2.50%	22'500.00	866'250.00
	Sanierung Birkenweg	-	0.00	0.00	0.00	0.00	2.50%	.00	0.00	130'000.00	0.00	130'000.00	2.50%	3'250.00	126'750.00
	Sanierung Sandackerweg	-	0.00	0.00	0.00	0.00	2.50%	.00	0.00	120'000.00	0.00	120'000.00	2.50%	3'000.00	117'000.00
	Sanierung Quellenstrasse	-	0.00	0.00	0.00	0.00	2.50%	.00	0.00	80'000.00	0.00	80'000.00	2.50%	2'000.00	78'000.00
	Erschliessungsbeiträge Zilempstrasse	-	0.00	0.00	103'103.05	-103'103.05	2.50%	-2'580.00	-100'523.05	0.00	0.00	-103'103.05	2.50%	-2'580.00	-97'943.05
	Erschliessungsbeiträge Grienackerweg	-	0.00	0.00	136'080.65	-136'080.65	2.50%	-3'400.00	-132'680.65	0.00	0.00	-136'080.65	2.50%	-3'400.00	-129'280.65
7101.3300.01	Neue Wasserleitung Zilempstrasse	16'302.25	16'302.25	0.00	0.00	16'302.25	2.00%	330.00	15'972.25	0.00	0.00	16'302.25	2.00%	325.00	15'647.25
	Neuerschliessung Grienackerweg	74'096.10	74'096.10	0.00	0.00	74'096.10	2.00%	1'480.00	72'616.10	0.00	0.00	74'096.10	2.00%	1'480.00	71'136.10
	Ersatz Wasserleitung Kreuzstrasse	74'065.15	74'065.15	0.00	0.00	74'065.15	2.00%	1'480.00	72'585.15	0.00	0.00	74'065.15	2.00%	1'480.00	71'105.15
	Ersatz Wasserleitung Jurastrasse	113'648.25	113'648.25	590.00	0.00	114'238.25	2.00%	2'280.00	111'958.25	0.00	0.00	114'238.25	2.00%	2'285.00	109'673.25
	Ersatz Wasserleitung Bözachstrasse	192'862.50	192'862.50	0.00	3'586.00	189'276.50	2.00%	3'790.00	185'486.50	0.00	0.00	189'276.50	2.00%	3'785.00	181'701.50
	Ersatz Wasserleitung Oltnenstrasse	188'872.60	188'872.60	0.00	4'325.00	184'547.60	2.00%	3'690.00	180'857.60	0.00	0.00	184'547.60	2.00%	3'690.00	177'167.60
	Ersatz Wasserleitung Schmiedenstr. 1. Teil	1'145.20	1'145.20	0.00	-	1'145.20	2.00%	20.00	1'125.20	0.00	-	1'145.20	2.00%	25.00	1'100.20
	Ersatz Wasserleitung Jurastr. ob. Abschnitt	113'510.05	113'510.05	0.00	2'425.00	111'085.05	2.00%	2'220.00	108'865.05	0.00	0.00	111'085.05	2.00%	2'220.00	106'645.05
	Ersatz Wasserleitung Schachenstrasse	-	0.00	115'000.00	0.00	115'000.00	2.00%	2'300.00	112'700.00	125'000.00	0.00	240'000.00	2.00%	4'800.00	232'900.00
	Erschliessung Mühledorf	-	0.00	0.00	0.00	0.00	2.00%	0.00	0.00	80'000.00	0.00	80'000.00	2.00%	1'600.00	78'400.00
	Ersatz Wasserleitung Birkenweg	-	0.00	0.00	0.00	0.00	2.00%	0.00	0.00	90'000.00	0.00	90'000.00	2.00%	1'800.00	88'200.00
	Ersatz Wasserleitung Sandackerweg	-	0.00	0.00	0.00	0.00	2.00%	.00	0.00	80'000.00	0.00	80'000.00	2.00%	1'600.00	78'400.00
	Überprüfung Grundwasserschutzzone	15'259.20	15'259.20	0.00	0.00	15'259.20	2.00%	310.00	14'949.20	0.00	0.00	15'259.20	2.00%	305.00	14'644.20
	Eingang Beiträge SGV	0.00	0.00	0.00	52'000.00	-52'000.00	2.00%	-1'040.00	-50'960.00	0.00	30'000.00	-82'000.00	2.00%	-1'640.00	-79'320.00
	Erschliessungsbeiträge Zilempstrasse	0.00	0.00	0.00	0.00	0.00	2.00%	.00	0.00	0.00	0.00	0.00	2.00%	.00	0.00
	Wasseranschlussgebühren	0.00	0.00	0.00	40'000.00	-40'000.00	2.00%	-800.00	-39'200.00	0.00	20'000.00	-60'000.00	2.00%	-1'200.00	-58'000.00
	<i>Total</i>								<i>786'955.30</i>	<i>375'000.00</i>	<i>50'000.00</i>	<i>1'128'015.30</i>		<i>22'555.00</i>	<i>1'089'400.30</i>
7201.3300.02	Umbau Regenauslässe	1'470.80	1'470.80	0.00	0.00	1'470.80	2.00%	30.00	1'440.80	0.00	0.00	1'470.80	2.00%	30.00	1'410.80
	Neubau Kanalisation Zilempstrasse	54'729.40	54'729.40	0.00	0.00	54'729.40	2.00%	1'090.00	53'639.40	0.00	0.00	54'729.40	2.00%	1'095.00	52'544.40
	Inlinesanierungen 2016	69'213.05	69'213.05	0.00	0.00	69'213.05	2.00%	1'380.00	67'833.05	0.00	0.00	69'213.05	2.00%	1'385.00	66'448.05
	Erschliessung Grienackerweg	88'328.20	88'328.20	0.00	0.00	88'328.20	2.00%	1'770.00	86'558.20	0.00	0.00	88'328.20	2.00%	1'765.00	84'793.20
	Sanierung Kanalisation Jurastrasse	36'745.45	36'745.45	0.00	0.00	36'745.45	2.00%	730.00	36'015.45	0.00	0.00	36'745.45	2.00%	735.00	35'280.45
	Ersatz Kanalisation Jura-, Schul- u. Kreuzstr.	141'809.00	141'809.00	0.00	0.00	141'809.00	2.00%	2'840.00	138'969.00	0.00	0.00	141'809.00	2.00%	2'835.00	136'134.00
	Sanierung Bözachstrasse	48'710.80	48'710.80	456.45	0.00	49'167.25	2.00%	980.00	48'187.25	0.00	.00	49'167.25	2.00%	985.00	47'202.25
	Ersatz Kanalisation Quellenstrasse	247'704.45	247'704.45	4'672.10	0.00	252'376.55	2.00%	5'050.00	247'326.55	0.00	0.00	252'376.55	2.00%	5'050.00	242'276.55
	Inlinesanierungen 2018	0.00	0.00	171'000.00	0.00	171'000.00	2.00%	3'420.00	167'580.00	0.00	0.00	171'000.00	2.00%	3'420.00	164'160.00
	Erschliessung Mühledorf	0.00	0.00	0.00	0.00	0.00	2.00%	0.00	0.00	120'000.00	0.00	120'000.00	2.00%	2'400.00	117'600.00
	Ersatz Kanalisation Neufeldstrasse (Hauptstr.)	0.00	0.00	0.00	0.00	0.00	2.00%	0.00	0.00	75'000.00	0.00	75'000.00	2.00%	1'500.00	73'500.00
	Ersatz Kanalisation Aarestr. (Hauptstr.)	0.00	0.00	0.00	0.00	0.00	2.00%	0.00	0.00	450'000.00	0.00	450'000.00	2.00%	9'000.00	441'000.00
	Anschlussgebühren Abwasser	0.00	0.00	0.00	210'000.00	-210'000.00	2.00%	-4'200.00	-205'800.00	0.00	100'000.00	-310'000.00	2.00%	-6'200.00	-299'600.00
	<i>Total</i>								<i>641'749.70</i>	<i>645'000.00</i>	<i>100'000.00</i>	<i>1'199'839.70</i>		<i>24'000.00</i>	<i>1'162'749.70</i>
7410.3660.00	Hochwasserschutz/Revitalisierung Aare	0.00	0.00	0.00	0.00	0.00	2.00%	0.00	0.00	200'000.00	0.00	200'000.00	2.00%	4'000.00	196'000.00
7900.3320.00	Ortsplanungsrevision	207'897.95	207'897.95	30'000.00	0.00	237'897.95	10.00%	23'790.00	214'107.95	30'000.00	0.00	267'897.95	10.00%	26'790.00	217'317.95
Total	Total														
	Gesamttotal														
		3'497'067.10	1'608'034.40	551'519.70	4'547'751.85			151'000.00		3'469'000.00	300'000.00			254'170.00	8'740'286.85
														510'760.00	

Anhang

Verpflichtungskreditkontrolle

Verpflichtungskredite der Investitionsrechnung									
Konto	Bezeichnung	Beschluss- datum	Beschluss- organ	Bruttokredit	kumulierte Ausgaben brutto bis 31.12.2017	Budget		Total bis 2019	Brutto-Restkredit ab 2020
						Ausgaben 2018	Ausgaben 2019		
0290.5060.01	Ersatz Festtischgarnituren	23.04.2018	GR	50'000	0	50'104	0	50'104	-104
1612.5040.01	Erneuerung Trefferanzeige Scheibenstand	29.11.2016	GV	120'000	132'695	0	0	132'695	-12'695
2170.5040.01	Sanierung Kindergartendach	13.06.2017	GV	130'080	142'900	0	0	142'900	-12'820
2170.6300.01	Förderbeitrag Bund an KIGA-Dach				-9'600	0	0	-9'600	9'600
2170.5040.02	Sanierung Flachdach Turnhalle/Aulatrakt	13.06.2017	GV	165'000	173'482	0	0	173'482	-8'482
2170.6310.01	Förderbeitrag Kanton an Aula-Dach				-28'040	0	0	-28'040	28'040
2170.5040.03	Kauf Kapelle Hauptstrasse	29.11.2016	GV	480'000	0	480'000	0	480'000	0
2170.5040.04	Planung Umbau/Sanierung Musikschulhaus	25.09.2018	GR	95'000	0	0	95'000	95'000	0
2170.5040.05	Ersatz Abgasfilter Heizung Schule	04.12.2018	GR	97'000	0	0	97'000	97'000	0
3290.5660.01	Beitrag an Neubau Pfadiheim	28.11.2017	GV	180'000	0	180'000	0	180'000	0
6130.5610.03	Beitrag an Kanton, Planung San. Haupt-/Oltnerstr.		Kanton	103'300	30'800	0	0	30'800	72'500
6150.5010.01	Verlängerung Rebenstrasse	4.06.13/3.06.14	GV	275'000	258'045	0	0	258'045	16'955
6150.5010.04	Sanierung Schlossackerstrasse	03.06.2014	GV	115'000	99'754	0	0	99'754	15'246
6150.5010.05	Neubau Zilempstrasse	09.12.2014	GV	455'000	316'797	26'381	0	343'178	111'822
6150.6371.05	Erschliessungsbeiträge Zilempstrasse				0	-103'103	0	-103'103	103'103
6150.5010.08	Ausbau Grienackerweg	01.12.2015	GV	192'000	158'508	0	0	158'508	33'492
6150.6371.08	Erschliessungsbeiträge Grienackerweg				0	-128'081	0	-128'081	128'081
6150.5010.09	Deckbelag Jurastr. u. Einlenker Leistenfabrik	01.12.2015	GV	267'900	299'437	31'804	0	331'241	-63'341
6150.6310.01	Beitrag Kanton an Bacheinlauf Jurastrasse				-10'743	0	0	-10'743	10'743
6150.5010.11	Sanierung Bözachstrasse	29.11.2016	GV	550'000	317'579	53'027	0	370'606	179'394
6150.5010.13	Strassenerweiterung Quellenstrasse	25.10.2016	GR	41'000	10'250	0	80'000	90'250	-49'250
6150.5010.14	Sanierung Schachenstrasse	28.11.2017	GV	940'000	0	490'000	450'000	940'000	0
6150.5010.15	Sanierung Jurastrasse ob. Abschnitt	13.06.2017	GV	70'000	8'347	2'520	0	10'867	59'133
6150.5010.17	Sanierung Birkenweg	04.12.2018	GV	130'000	0	0	130'000	130'000	0
6150.5010.18	Sanierung Sandackerweg	04.12.2018	GV	120'000	0	0	120'000	120'000	0
7101.5031.05	Neubau WL Zilempstrasse	09.12.2014	GV	110'000	87'968	0	0	87'968	22'032
7101.6310.05	Beitrag SGV an Zilempstrasse				-14'476	0	0	-14'476	14'476
7101.6371.02	Erschliessungsbeiträge Zilempstrasse				0	-4'114	0	-4'114	4'114
7101.5031.08	Erschliessung Grienackerweg	01.12.2015	GV	80'000	74'096	0	0	74'096	5'904
7101.6310.08	Beitrag SGV an Grienackerweg				0	-13'371	0	-13'371	13'371
7101.6371.08	Erschliessungsbeiträge Grienackerweg				0	-37'707	0	-37'707	37'707
7101.5031.09	Ersatz WL Jurastrasse	01.12.2015	GV	140'000	149'068	590	0	149'658	-9'658
7101.5031.11	Ersatz WL Bözachstrasse	29.11.2016	GV	260'000	192'863	-3'586	0	189'277	70'724

Anhang

Verpflichtungskreditkontrolle

Verpflichtungskredite der Investitionsrechnung									
Konto	Bezeichnung	Beschluss- datum	Beschluss- organ	Bruttokredit	kumulierte Ausgaben brutto bis 31.12.2017	Budget		Total bis 2019	Brutto-Restkredit ab 2020
						Ausgaben 2018	Ausgaben 2019		
7101.5031.12	Ersatz WL Oltnestrasse (Knoblez-Kreuzstrasse)	29.11.2016	GV	220'000	188'873	4'322	0	193'194	26'806
7101.5031.14	Ersatz WL Schachenstrasse	28.11.2017	GV	240'000	0	115'000	125'000	240'000	0
7101.5031.16	Ersatz WL Jurastrasse ob. Abschnitt	13.06.2017	GV	150'000	113'510	1'857		115'367	34'633
7101.5031.17	Ersatz WL Birkenweg	04.12.2018	GV	90'000	0	0	90'000	90'000	0
7101.5031.18	Ersatz WL Sandackerweg	04.12.2018	GV	80'000	0	0	80'000	80'000	0
7101.5031.19	Erschliessung Mühledorf	12.06.2018	GV	80'000	0	0	80'000	80'000	0
7101.5291.01	Überprüfung Grundwasserschutzzone	13.12.11/20.10.15	GR	90'000	87'051			87'051	2'949
7201.5032.03	Kanalsanierungen 2014	03.06.2014	GV	295'000	352'948	0	0	352'948	-57'948
7201.5032.05	Kanalisationsneubau Zilempstrasse	09.12.2014	GV	135'000	105'630	0	0	105'630	29'370
	Erschliessungsbeiträge Zilempstrasse				0	-7'058	0	-7'058	
7201.5032.06	Kanalsanierungen 2015	09.06.2015	GV	120'000	115'541	0	0	115'541	4'459
7201.5032.07	Inlinesanierungen 2016	19.01.2016	GR	58'000	69'213	0	0	69'213	-11'213
7201.5032.08	Erschliessung Grienackerweg	01.12.2015	GV	215'000	166'915	0	0	166'915	48'085
7201.6370.00	Erschliessungsbeiträge Grienackerweg				0	-102'012	0	-102'012	102'012
7201.5032.09	Sanierung Kanalisation Jurastrasse	01.12.2015	GV	44'600	36'745	0	0	36'745	7'855
7201.5032.10	Ersatz Kanalisation Jura-, Schul- u. Kreuzstr.	01.12.2015	GV	264'000	141'809	0	0	141'809	122'191
7201.5032.11	Ersatz Kanalisation Bözachstrasse	29.11.2016	GV	68'000	48'711	456	0	49'167	18'833
7201.5032.12	Ersatz Kanalisation Quellenstrasse	29.11.2016	GV	295'000	247'704	4'672	0	252'377	42'623
7201.5032.15	Kanalsanierungen 2018	28.11.2017	GV	171'000	0	171'000	0	171'000	0
7201.5032.16	Ersatz Kanalisation Neufeld-/Hauptstrasse	04.12.2018	GR	75'000	0	0	75'000	75'000	0
7201.5032.17	Ersatz Kanalisation Aare-/Hauptstrasse	04.12.2018	GV	450'000	0	0	450'000	450'000	0
7201.5032.18	Erschliessung Mühledorf	12.06.2018	GV	120'000	0	0	120'000	120'000	0
7410.5610.01	Hochwasserschutz- u. Revitalisierung Aare		Kanton	226'000	0	0	200'000	200'000	26'000
7900.5290.01	Ortsplanrevision	7.09.10/7.06.11	GV	300'000	433'691	30'000	30'000	493'691	-193'691

Anhang

Finanzkennzahlen

	ab 2016 HRM2		bis 2015 HRM1				Richtwerte
	2019	2018	2017	2016	2015	Mittelwert	
Gewichteter Nettoverschuldungsquotient	---	---	-14.38%	-23.92%	-41.36%	-26.55%	< 100 % gut 100 % - 150 % genügend > 150 % schlecht
(Nettoschuld I im Verhältnis zum gewichteten Fiskalertrag 100%)	Der Nettoverschuldungsquotient gibt an, welcher Anteil der direkten Steuern der natürlichen und juristischen Personen bzw. wie viele Jahrestanchen erforderlich wären, um die Nettoschulden abzutragen. Der Steuerertrag wird auf 100% gewichtet gerechnet.						
Selbstfinanzierungsgrad	-16.89%	1.43%	41.01%	15.60%	30.42%	14.31%	> 100% mittel-/langfristig anzustreben 80% - 100% verantwortbare Neuverschuldung 50% - 80% problematische Neuverschuldung < 50% grosse Neuverschuldung
(Selbstfinanzierung in Prozent der Nettoinvestitionen)	Der Selbstfinanzierungsgrad zeigt an, in welchem Ausmass Neuinvestitionen durch selbsterwirtschaftete Mittel finanziert werden können. Ein Selbstfinanzierungsgrad unter 100% führt zu einer Neuverschuldung. Liegt dieser Wert über 100%, können Schulden abgebaut werden. Mittelfristig sollte der SF-Grad im Durchschnitt gegen 100% sein, wobei auch der Stand der aktuellen Verschuldung eine Rolle spielt. Die Kennzahl kann starken Schwankungen unterliegen und sollte daher mittelfristig betrachtet werden.						
Eigenkapital zum Fiskalertrag	---	---	43.79%	39.73%	46.09%	43.20%	> 60 % EG unter 2'000 Einwohner/innen EW (inkl. BG, KG; ZV) > 30 % EG 2'000 EW bis 9'999 EW > 15 % EG ab 10'000 EW
(Eigenkapital in % des Fiskalertrages)	Nach Gemeindegrösse abgestufte Mindestausstattung des Eigenkapitals (Bilanzüberschuss) zur Abdeckung von ausserplanmässigen Aufwandüberschüssen und zum Schutz vor einem Bilanzfehlbetrag.						
Eigenkapitaldeckungsgrad	---	---	26.70%	24.32%	30.82%	27.28%	> 60 % EG unter 2'000 Einwohner/innen EW (inkl. BG, KG; ZV) > 30 % EG 2'000 EW bis 9'999 EW > 15 % EG ab 10'000 EW
(Bilanzüberschuss, -fehlbetrag in % zum Laufenden Aufwand)	Welche frei verfügbaren Reserven bestehen zur Deckung allfälliger Defizite. Es ist anzustreben, ausreichend frei verfügbare Reserven zu bilden, um Schwankungen auszugleichen. Je nach Gemeindegrösse sollten zwischen 15% bis 60% des Aufwandes aus der ER als Zielgrösse für den Bilanzüberschuss vorhanden sein.						
	2019	2018	2017	2016	2015	Mittelwert	

Anhang

Finanzkennzahlen

	ab 2016 HRM2			bis 2015 HRM1			Richtwerte	
Zinsbelastungsanteil (Nettozinsen in Prozent des Laufenden Ertrags)	-0.04%	-0.03%	-0.19%	0.01%	-0.50%	-0.15%	0 % - 4 % 4 % - 9 % 9 % und mehr	gut genügend schlecht
	Der Zinsbelastungsanteil sagt aus, welcher Anteil des laufenden Ertrags durch den Zinsaufwand gebunden ist. Je tiefer der Wert, desto grösser der Handlungsspielraum.							
Investitionsanteil (Bruttoinvestitionen in Prozent des konsolidierten Gesamtaufwandes)	2019	2018	2017	2016	2015	Mittelwert	< 10 % 10 % - 20 % 20 % - 30 % > 30 %	schwache Investitionstätigkeit mittlere Investitionstätigkeit starke Investitionstätigkeit sehr starke Investitionstätigkeit
	12.43%	11.39%	11.83%	9.60%	8.59%	10.77%	Der Investitionsanteil zeigt die Aktivität im Bereich der Investitionen und den Einfluss auf die Nettoverschuldung. Die Kennzahl kann von Jahr zu Jahr sehr stark schwanken. Eine Beurteilung über mehrere Jahre ist deshalb wichtig und sinnvoll zusammen mit dem Selbstfinanzierungsanteil.	
Nettoschuld I pro Einwohner (Fremdkapital abzüglich Finanzvermögen)	2019	2018	2017	2016	2015	Mittelwert	< 0 0 - 1'000 1'001 - 2'500 2'501 - 5'000 > 5'000	Nettovermögen geringe Verschuldung mittlere Verschuldung hohe Verschuldung sehr hohe Verschuldung
	---	---	-317	-560	-957	-611	Klassische Grösse zur Beurteilung der Verschuldung bzw. des Vermögens der Gemeinde unter Einbezug der Beteiligungen im Verwaltungsvermögen .	
Nettoschuld II pro Einwohner (Verwaltungsvermögen abzgl. Darlehen und Beteiligungen und Eigenkapital geteilt durch EW)	2019	2018	2017	2016	2015	Mittelwert		siehe Nettoschuld I
	---	---	-724	-975	-957	-885	Grösse zur Beurteilung der Verschuldung bzw. des Vermögens der Gemeinde unter Abzug der Beteiligungen im Verwaltungsvermögen. Entspricht dem klassischen Begriff der "Nettolast".	
Bruttoverschuldungsanteil (Bruttoschulden in Prozent des Laufenden Ertrages)	2019	2018	2017	2016	2015	Mittelwert	< 50 % 50 % - 100 % 100% - 150 % 150 % - 200 % > 200 %	sehr gut gut mittel schlecht kritisch
	---	---	55.42%	48.13%	38.80%	47.45%	Der Bruttoverschuldungsanteil ist eine Grösse zur Beurteilung der Verschuldungssituation bzw. zur Frage, ob die Verschuldung in einem angemessenen Verhältnis zu den erwirtschafteten Erträgen steht. Er zeigt an, wieviele Prozente vom Finanzertrag benötigt werden, um die Bruttoschulden abzubauen.	

Anhang

Finanzkennzahlen

	ab 2016 HRM2		bis 2015 HRM1			Mittelwert	Richtwerte	
	2019	2018	2017	2016	2015			
Kapitaldienstanteil	3.04%	2.85%	2.44%	2.22%	1.66%	2.44%	0 % - 5 %	geringe Belastung
(Kapitalkosten im Verhältnis zum Laufenden Ertrag)	Der Kapitaldienstanteil ist die Messgrösse für die Belastung des Haushaltes durch Kapitalkosten. Die Kennzahl gibt Auskunft darüber, wie stark der Laufende Ertrag durch den Zinsendienst und die Abschreibungen (= Kapitaldienst) belastet ist. Ein hoher Anteil weist auf einen enger werdenden finanziellen Spielraum hin.						5 % - 15 %	tragbare Belastung
							> 15 %	hohe Belastung
Selbstfinanzierungsanteil	-2.28%	0.17%	4.48%	1.25%	2.09%	1.14%	> 20 %	gut
(Selbstfinanzierung im Verhältnis zum Laufenden Ertrag)	Der Selbstfinanzierungsanteil charakterisiert die Finanzkraft und den finanziellen Spielraum einer Gemeinde. Er gibt an, welchen Anteil ihres Ertrages die öffentliche Körperschaft zur Finanzierung ihrer Investitionen aufwenden kann.						10 % - 20 %	mittel
							< 10 %	schlecht
Bruttorendite Finanzvermögen	---	---	0.60%	0.33%	0.84%	0.59%	3 % - 5 %	gut
(Ertrag Finanzvermögen im Verhältnis zum Finanzvermögen)	Die Bruttorendite gibt Auskunft, wieviel % der Finanzvermögensertrag im Verhältnis zum Finanzvermögen beträgt. Je nach wirtschaftlicher Situation und Liegenschaften im Finanzvermögen kann diese Berechnung stark variieren.						1 % - 3 %	genügend
							0 % - 1 %	schlecht
Bruttoschulden pro Kopf	---	---	2'132	1'941	1'450	1'841		keine
(Bruttoschulden pro Einwohner)	Diese Grösse ist für viele weiterführende Überlegungen von Bedeutung, insbesondere für die Finanzstatistik.							